

**DLOUHODOBÝ ZÁMĚR
VZDĚLÁVÁNÍ A ROZVOJE VZDĚLÁVACÍ SOUSTAVY
LIBERECKÉHO KRAJE
2008**

schváleno: Zastupitelstvem Libereckého kraje, usnesení č. 73/08/ZK ze dne 25. 3. 2008
datum: 31. 3. 2008
zpracovatel: Odbor školství, mládeže, tělovýchovy a sportu
Krajského úřadu Libereckého kraje

ÚVOD

Dlouhodobý záměr vzdělávání a rozvoje vzdělávací soustavy Libereckého kraje 2008 (dále „dlouhodobý záměr“) je zpracováván na základě § 9, odst. 2, 3, 4 zákona č. 561/2004 Sb., o předškolním, základním, středním, vyšším odborném a jiném vzdělávání (školský zákon). Strukturu, obsah a termíny zpracování dlouhodobých záměrů stanovuje vyhláška MŠMT č. 15/2005 Sb., kterou se stanoví náležitosti dlouhodobých záměrů, výročních zpráv a vlastního hodnocení školy.

Dlouhodobý záměr je nutno chápat jako významný koncepční materiál, který plní úlohu nástroje řízení vzdělávací soustavy v kraji. Projednáním a schválením orgány samosprávy kraje dostává dlouhodobý záměr význam konsensuálního politického dokumentu, který je východiskem pro uskutečňování potřebných změn.

Dlouhodobý záměr obsahuje analýzu vzdělávací soustavy v kraji a na základě předpokládaného demografického vývoje, vývoje na trhu práce a záměrů rozvoje kraje stanovuje pro jednotlivé oblasti vzdělávání střednědobé a dlouhodobé cíle a úkoly, jejichž naplňování neleží pouze na Libereckém kraji, ale na všech aktérech vzdělávací soustavy. Zabývá se vzdělávací soustavou tak, jak ji definuje školský zákon, tedy bez rozdílu jednotlivých zřizovatelů, a je jednotným návodem k naplňování krajské vzdělávací politiky. V návaznosti na kompetenci svěřenou kraji § 148 odst. 3 písm. a) školského zákona stanovuje zásady a kriteria rozvoje vzdělávací soustavy kraje, podle kterých jsou posuzovány žádosti všech zřizovatelů škol a školských zařízení o zápis školy nebo školského zařízení do rejstříku škol a školských zařízení.

Předkládaný dlouhodobý záměr je zpracován v souladu s Dlouhodobým záměrem vzdělávání a rozvoje vzdělávací soustavy České republiky 2007 a navazuje na předchozí dlouhodobý záměr z roku 2006. Vychází z údajů uveřejněných ve výročních zprávách o stavu a rozvoji vzdělávací soustavy v Libereckém kraji za tři předcházející školní roky, statistických údajů Ústavu pro informace ve vzdělávání a dostupných dílčích studií.

Dlouhodobý záměr je obdobně jako dlouhodobý záměr České republiky 2007 strukturován do jednotlivých strategických směrů. Dvě úvodní kapitoly popisují sociálně ekonomická východiska a stav vzdělávací soustavy Libereckého kraje. Kapitola třetí, priority rozvoje vzdělávání Libereckého kraje, vytyčuje cíle pro další období a svým řešením bude překračovat jedno období vymezené platností tohoto dlouhodobého záměru. Naplňování strategických priorit a záměrů do jednotlivých stupňů a oblastí vzdělávání se promítá zejména v kapitole čtvrté.

V kapitole páté až osmé jsou prezentovány cíle a aktivity Libereckého kraje naplňující další strategické směry stanovené dlouhodobým záměrem České republiky 2007. Kapitola devátá stanovuje zásady a kriteria pro posuzování požadovaných změn v rejstříku škol a školských zařízení závazná pro všechny stupně a druhy škol a školských zařízení všech zřizovatelů. Poslední, desátá kapitola se věnuje nárokům na financování z veřejných rozpočtů a dostupným zdrojům financování z rozvojových programů a ze strukturálních fondů Evropské unie.

OBSAH

Úvod	2
Obsah	3
1. Sociálně-ekonomická východiska	4
1.1 Sídlní struktura	4
1.2 Demografický vývoj	4
1.3 Vzdělanostní struktura obyvatelstva	5
1.4 Struktura a vývoj trhu práce	5
1.5 Ekonomický potenciál	7
1.6 Shrnutí	7
2. Stav vzdělávací soustavy	9
2.1 Účast na vzdělávání	9
2.2 Demografický vývoj a jeho dopady na budoucí vývoj vzdělávací soustavy	10
3. Priority rozvoje vzdělávání	13
4. Rozvoj vzdělávání v jeho jednotlivých segmentech	14
4.1 Předškolní vzdělávání	14
4.2 Základní vzdělávání	14
4.3 Střední vzdělávání	15
4.4 Vyšší odborné vzdělávání	16
4.5 Základní umělecké a zájmové vzdělávání	17
4.5.1 Základní umělecké vzdělávání	17
4.5.2 Zájmové vzdělávání	17
4.6 Průřezová témata	18
4.6.1 Komunikační kompetence v cizích jazycích	18
4.6.2 Informační a komunikační technologie	18
4.6.3 Zdravý způsob života	19
4.6.4 Primární prevence společensky nežádoucího chování	20
4.6.5 Environmentální vzdělávání	20
4.6.6 Přeshraniční spolupráce	21
5. Rovnost příležitostí ke vzdělávání a poradenský systém	22
6. Tvorba a zavádění systémů hodnocení kvality vzdělávání	24
7. Zvyšování profesionality pedagogických pracovníků	25
8. Podpora dalšího vzdělávání	27
9. Zásady rozvoje vzdělávací soustavy Libereckého kraje	29
9.1 Všeobecná kritéria	29
9.2 Kritéria rozvoje pro jednotlivé segmenty vzdělávací soustavy	29
10. Ekonomická část	32
10.1 Finanční nároky na veřejné rozpočty	32
10.2 Finanční nároky na rozvojové programy	34
10.3 Další zdroje financování	34
Indikátory	36

1. SOCIÁLNĚ-EKONOMICKÁ VÝCHODISKA

1.1 Sídelní struktura

Liberecký kraj zahrnuje 215 obcí, v nichž ke konci roku 2005 žilo 429 031 obyvatel. Počet obyvatel kraje v posledních deseti letech nezaznamenal významnější změny. Hustota osídlení činí 135,6 obyvatel na 1 km² (ČR – 130 obyvatel/km²). Ve 158 obcích do 999 obyvatel žije 15%, ve 43 obcích od 1000 do 4999 obyvatel 20,7% a v 15 obcích majících 5000 a více obyvatel žije 64,3% populace. Charakter sídelní struktury významným způsobem determinuje síť škol a školských zařízení, průměrnou kapacitu subjektů zejména v segmentu předškolního a základního vzdělávání a dopravní dostupnost vzdělávání. Následně se také promítá do zřizovatelských funkcí.

1.2 Demografický vývoj

V nadcházejícím období výraznou změnou projde věkové složení obyvatelstva, převážně v jeho ekonomicky aktivní části. Zatímco do ekonomicky neaktivního věku začnou odcházet populační ročníky narozené okolo roku 1950, na trh práce budou vstupovat početně slabší ročníky narozené po roce 1990 (viz graf 1). Bude tak docházet ke generační výměně ekonomicky aktivního obyvatelstva, která bez zahrnutí dalších vlivů, zejména potenciální migrace, nebude adekvátně saturována, a to v řádu tisíců v rámci jednoho roku. Tato skutečnost bude významným sociálně-ekonomickým faktorem ovlivňujícím nejen vzdělávací soustavu, ale i hospodářský růst a sociální politiku (důsledky demografického vývoje na vzdělávací soustavu jsou zahrnuty v kapitole 2.)

Graf 1: Počet narozených dětí v letech 1950 – 2005



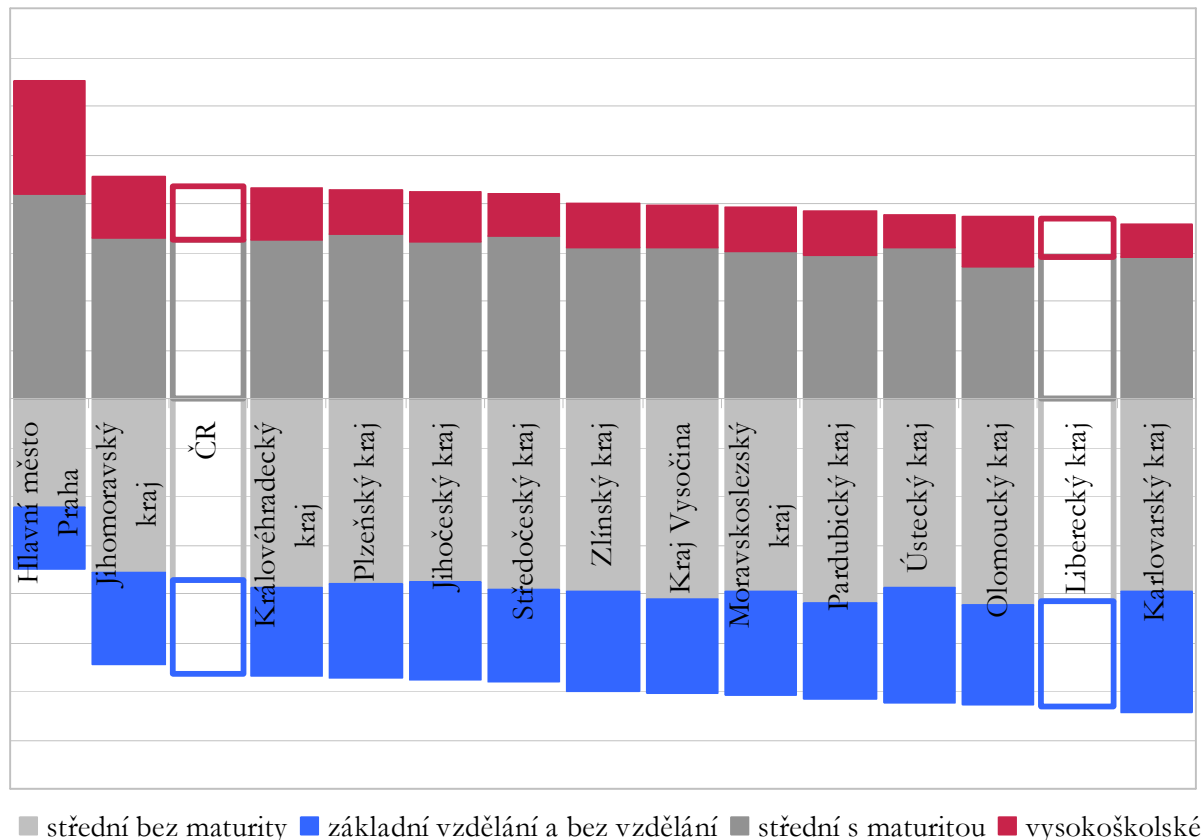
Zdroj: ČSÚ

Na trhu práce se nedostatkovými stanou mnohé kvalifikace, a to nikoli v důsledku nesouladu mezi jeho potřebami a kvalifikací absolventů vzdělávacího systému, ale ryze v důsledku absolutního počtu absolventů. Zesílí tak tlak na vzdělávací systém, jenž by měl adekvátně a pokud možno flexibilně reagovat na potřeby společnosti.

1.3 Vzdělanostní struktura obyvatelstva

Kraj stabilně vykazuje nepříznivou vzdělanostní strukturu obyvatelstva staršího 15 let. S podílem 7,7% obyvatel s vysokoškolským vzděláním, 29% se středním vzděláním s maturitní zkouškou, 41,6% se středním vzděláním bez maturitní zkoušky a 21,7% se základním vzděláním či bez vzdělání zaujímá předposlední místo mezi kraji. V tomto kontextu uveďme, že dosavadní parametry středního vzdělávání v reprodukci tohoto stavu nadále pokračují.

Graf 2: Vzdělanostní struktura obyvatelstva staršího 15ti let v krajích ČR



Zdroj: VŠPS 2006, ČSÚ

Níže vzdělanostní úroveň obyvatel Libereckého kraje má vazby nejen na uplatnitelnost obyvatel na trhu práce, riziko nezaměstnanosti a finanční ohodnocení, ale i v oblasti zdravotního stavu, sociálního statusu a soudržnosti, sociálně nežádoucích vzorců chování, v systémové rovině se vztahuje na konkurenceschopnost a ekonomický potenciál kraje, komparativní výhody na evropském, případně globálním trhu.

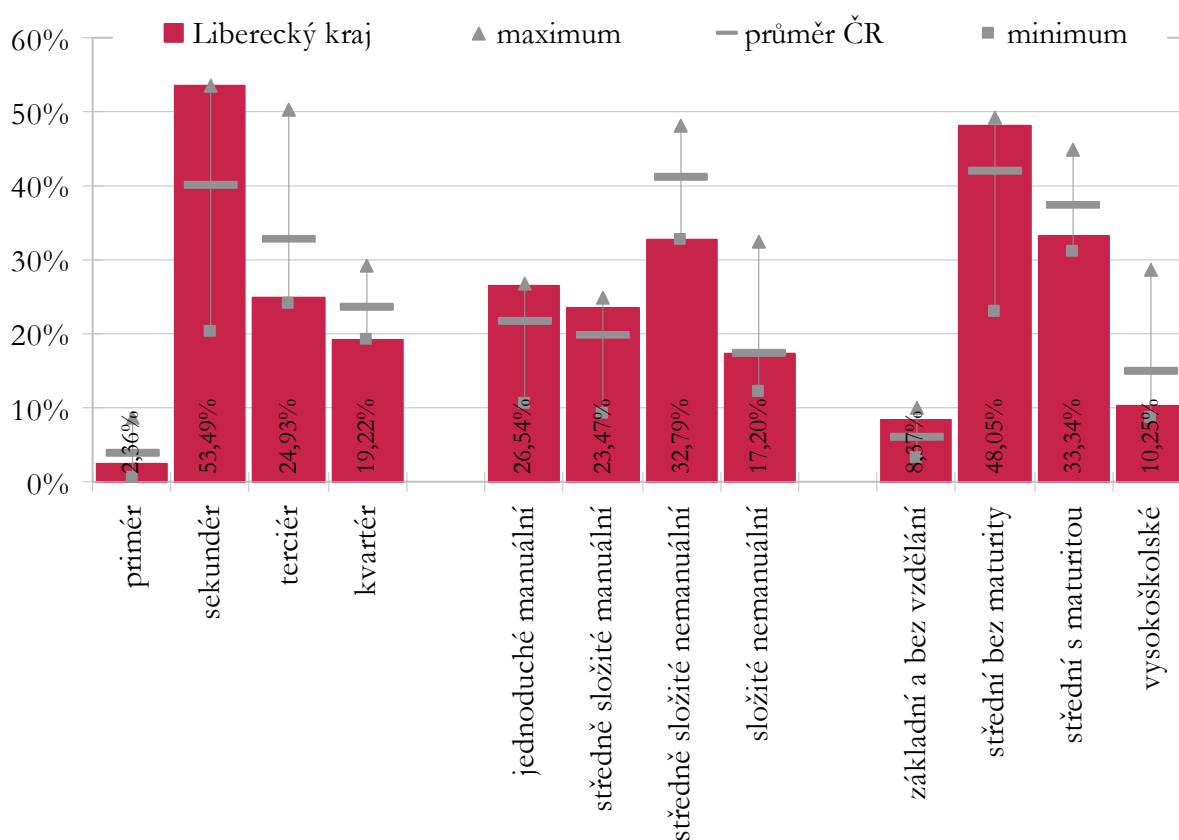
1.4 Struktura a vývoj trhu práce

Historicky na trhu práce převažuje sekundární sektor, který činí 53% (pouze zpracovatelský průmysl představuje 43%), což je maximum mezi ostatními kraji. Naopak primér, terciér a kvartér vykazují ve srovnání s Českou republikou podíl výrazně nižší. Podíl na tom má tradice sklářského a strojírenského průmyslu, v posledních letech umocněná nárůstem odvětví spojených s automobilovým průmyslem. V rámci desetiletého vývoje zaznamenal sekundér oproti vývoji v České republice mírný nárůst, naopak terciér a kvartér paradoxně oproti tendencím vyspělé ekonomiky poměrně podstatný pokles.

S charakterem odvětví souvisí i náročnost profesí a kvalifikační požadavky. Převažují manuální činnosti jednoduchého či středně složitého charakteru, v předchozí dekádě dokonce vzrostl podíl i absolutní počet zaměstnanců vykonávající jednoduché manuální činnosti. Středně složité

nemanuální a složité nemanuální profese se pohybují na minimu, respektive průměru České republiky.

Graf 3: Struktura zaměstnanosti Libereckého kraje 2006

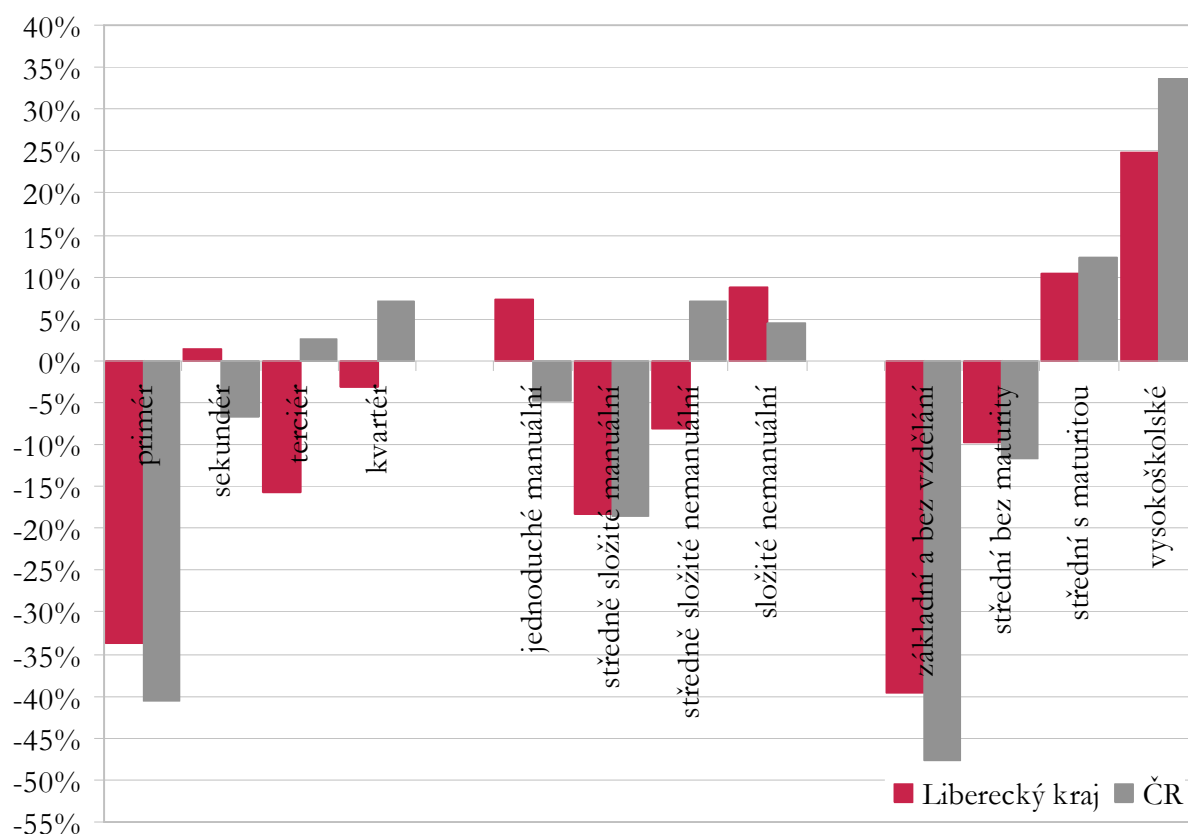


Zdroj: VŠPS 2006, ČSÚ

Kvalifikační složení rámcově odpovídá vývoji v České republice, nicméně je determinováno parametry vzdělávací soustavy (vysoký podíl zaměstnanců se středním vzděláním bez maturity, podprůměrný podíl zaměstnanců se středním vzděláním s maturitou). Rozsah změn se vyznačuje nižší dynamikou – sleduje sice stejný směr, ale změna není tak patrná (markantně v případě zaměstnanců s vysokoškolským vzděláním).

V důsledku stabilního hospodářského růstu došlo ke snížení míry nezaměstnanosti, a to z 9,1% v červnu 2004 na 6,5% v červnu 2007. Nicméně dynamika snižování míry nezaměstnanosti ani zdaleka nedosahuje vývoje v České republice. Zatímco v předchozích letech byl rozdíl mezi mírou nezaměstnanosti v Libereckém kraji a České republice v řádu 1,5 procentního bodu, již od počátku roku 2006 dochází k jejich sblížení, v červenci 2007 byla dokonce míra nezaměstnanosti v Libereckém kraji vyšší než v České republice.

O vznikajících disproporcích na trhu práce svědčí i snižování počtu uchazečů o zaměstnání připadajících na jedno volné pracovní místo. Zatímco v červnu 2004 činil 8,8, ve stejném období roku 2007 již pouze 3,1. Jedná se o projev výše popisovaných skutečností – demografického vývoje, vzdělanostních charakteristik obyvatelstva z hlediska dosaženého stupně vzdělání a odbornosti – podpořených hospodářským růstem. Lze očekávat, že kombinace těchto faktorů povede k prohloubení problémů, jež v konečném důsledku mohou brzdit či zastavit další hospodářský rozvoj.

Graf 4: Proměny struktur zaměstnanosti 1996 – 2006

Zdroj: VŠPS 2006, ČSÚ

1.5 Ekonomický potenciál

Hrubý domácí produkt od počátku 90. let dynamicky roste z 48 900 mil. Kč v roce 1995 přes 86 416 mil. Kč v roce 2001 na 99 488 mil. Kč v roce 2005. Kraj se tak podílel 3,3% na celkovém hrubém domácím produktu České republiky. Nicméně průměrná úroveň vyjádřená na 1 obyvatele v roce 2005 představovala v kraji pouze 80,0% průměru ČR, vůči stavu v roce 2001 (87,7%) se dokonce jedná o více než 7% snížení. HDP na obyvatele činilo 220 991 Kč, nižší jej mají již pouze dva další kraje (Olomoucký kraj a Karlovarský kraj). Nižší ekonomická úroveň kraje je dána odvětvovou strukturou hospodářství a strukturou zaměstnanosti (viz výše).

1.6 Shrnutí

- V nadcházejícím období se limitem rozvoje kraje, nejenom vzdělávací soustavy, stane demografický vývoj. Z tohoto důvodu je potřebné významným způsobem – na základě znalosti budoucích potřeb – ovlivňovat zejména střední vzdělávání, co se týče skladby oborů a jejich kapacit.
- Vzdělanostní struktura obyvatelstva a především jeho ekonomicky aktivní části představuje významný faktor konkurenceschopnosti kraje. Je nutné pokračovat ve změně parametrů vzdělávací soustavy, uvedených v předchozím dlouhodobém záměru, neboť setrvávání na industriálním modelu odborné přípravy může v budoucnosti vést k závažným a ve své podstatě strukturálním problémům na trhu práce.
- Rozvinutí ekonomického potenciálu kraje je možné pouze v důsledku změny náročnosti profesí, nikoli ovšem mimo rámec současné odvětvové struktury hospodářství v Libereckém kraji.

- Prostřednictvím soustavného rozvoje dalšího vzdělávání je potřebné řešit potřebu kvalifikovaných obyvatel, omezenou nepříznivou vzdělanostní strukturou. Nadále posilovat propojování počátečního a dalšího vzdělávání, kdy počáteční vzdělávání bude směřovat k širšímu profilu absolventa a další vzdělávání povede k úzké specializaci a aktualizaci kompetencí.

2. STAV VZDĚLÁVACÍ SOUSTAVY

Míra účasti na vzdělávání a předpokládaný demografický vývoj jsou klíčové parametry, z nich se vychází při dimenzování kapacit jednotlivých úrovní vzdělávací soustavy. Umožňují predikovat budoucí, zejména kvantitativní vývoj ve vzdělávání. Orientačním způsobem z nich lze odvodit potřebné kapacity škol a školských zařízení i počty pedagogických pracovníků. Do značné míry určují i ekonomickou náročnost fungování systému. Ve vazbě na priority kraje v oblasti vzdělávání jsou podkladem pro stanovení potřebných změn.

Údaje vychází ze současného stavu, vztahovanému k uzlovým bodům vzdělávacího systému, ze srovnání s předchozím vývojem a srovnání s celorepublikovými údaji.¹

2.1 Účast na vzdělávání

Míra účasti na předškolním vzdělávání v případě populace pětiletých dětí dosahuje 92,8%, přičemž v předchozím období došlo k mírnému poklesu podílu z 96,4%. V rámci České republiky (94,3%) se jedná o hodnotu mírně podprůměrnou. Celková míra účasti na předškolním vzdělávání se ve srovnání s populací dětí ve věku 3 až 5 let pohybuje nad úrovní 100%, což je dáno zejména účastí dětí s odkladem povinné školní docházky na předškolním vzdělávání.

Míra účasti na základním vzdělávání je určena plněním povinné školní docházky v tomto stupni vzdělávání, kdy se v podstatě základního vzdělávání účastní všichni z dané populační skupiny. Nezanedbatelným ukazatelem je také podíl žáků vstupujících do základního vzdělávání ve věku 7 a více let. Jejich podíl činí 24,9%, což je hodnota v porovnání s průměrem ČR (23,7%) mírně nadprůměrná. Předchozí vývoj osciluje na úrovni jedné čtvrtiny žáků (v roce 2000/2001 činil tento podíl 24,6%).

Významnějším faktorem ve vztahu ke vzdělávací soustavě je vnitřní diverzifikace základního vzdělávání v běžných třídách základních škol, speciálních třídách základních škol a oborů víceletých gymnázií. V běžných třídách základních škol se vzdělávání účastní 90,5% žáků, v speciálních třídách základních škol 5,6% a v oborech vzdělání víceletých gymnázií 3,9%.

Korektním vyjádřením podílu žáků oborů víceletých gymnázií je však vztažení podílu žáků odcházejících z 5. a 7. tříd základních škol do prvních ročníků osmiletých, respektive šestiletých oborů gymnázií. Do osmiletých oborů gymnázií vstupuje 8,3% žáků, což je poměrně významný nárůst od školního roku 2000/2001 (6,7%), na druhou stranu se jedná o hodnotu v rámci ČR (9,3%) podprůměrnou. V případě šestiletých oborů gymnázií se jedná o 0,9% žáků, zde z hlediska předchozího vývoje nedochází k posunům, avšak hodnota je taktéž pod průměrem ČR (2,0%).

Míra účasti na středním vzdělávání vyjádřená podílem žáků ve středním vzdělávání vzhledem k populaci patnáctiletých dosahuje 105,3% a ve srovnání s předcházejícím obdobím není patrný výrazný rozdíl. V ČR se pak jedná o hodnotu 109,4%. Na tuto skutečnost má vliv počet žáků, kteří mění svou vzdělávací dráhu po zahájení středního vzdělávání a v úhrnu nepatrný vliv lze přisoudit dojížděcí žáků z jiných krajů.

Z hlediska vnitřní diverzifikace středního vzdělávání (viz tabulka 2.1) do oborů středního vzdělání s maturitní zkouškou vstupuje 57,1% žáků (ČR 67%), do oborů středního vzdělání s výučním listem 42,4% (ČR 32,3%). Do středního vzdělání s všeobecným profilem absolventů (obory gymnázií a lyceí) vstupuje 19% žáků (ČR 23,7%), zejména skupina oborů lyceum vykazuje značnou dynamiku rozvoje (v roce 2006/2007 4%, v roce 2000/2001 0,5%).

Predispozice vzdělanostní struktury obyvatelstva na úrovni středního vzdělávání celkově nevyznívá ve prospěch Libereckého kraje a dynamika změn nedosahuje takové intenzity, aby se vzdělávací soustava ve svých parametrech přibližovala České republice.

¹ Údaje v této kapitole jsou vztaženy k školnímu roku 2006/2007, předchozí vývoj je vztažen k roku 2000/2001. Při porovnávání populačních ročníků a údajů o dětech, žácích a studentech je limitujícím faktorem výpočtu nesoulad mezi kalendářním a školním rokem.

Tabulka 2.1

stupeň a kategorie vzdělání	podíl žáků přijatých do 1. ročníku
střední vzdělání (C, D, J)	0,5%
střední vzdělání s výučním listem (E)	6,4%
střední vzdělání s výučním listem (H)	36,0%
střední vzdělání s maturitní zkouškou (L0)	4,7%
střední vzdělání s maturitní zkouškou (M)	38,0%
střední vzdělání s maturitní zkouškou (K)	14,4%

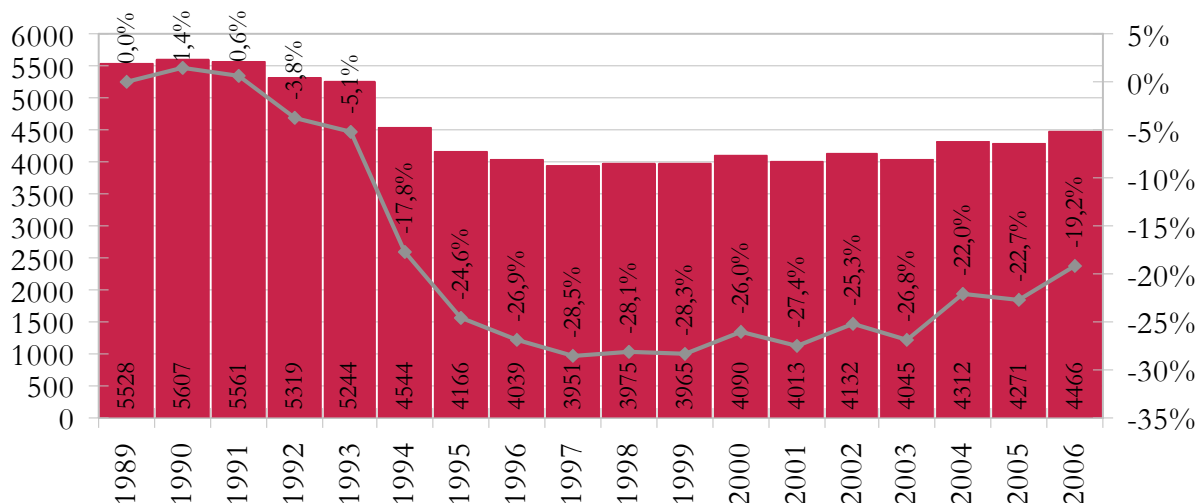
Specifickým segmentem středního vzdělávání je nástavbové studium, umožňující absolventům středního vzdělání s výučním listem dosažení středního vzdělání s maturitní zkouškou. Podíl žáků přijatých do nástavbového studia z absolventů středního vzdělání s výučním listem dosahuje 24,4% (ČR 32,8%), v roce 2000/2001 činil 20,2 (ČR 24,8%), nicméně v mezidobí dosahoval úrovně cca 32-33%.

Terciární vzdělávání nespadá do kompetence kraje, s výjimkou vyššího odborného vzdělávání. To je v rámci kraje zastoupeno poměrně nevýrazně. Vztaheno k odpovídajícímu populačnímu ročníku se **míra účasti na vyšším odborném vzdělávání** pohybuje na úrovni 4,9% (ČR 7,0%), přičemž předchozí vývoj zaznamenal nejprve nárůst z 3,4% (školní rok 2000/2001) na 6,4% (školní rok 2003/2004), následně však pokles na výše uvedenou hodnotu. Svou roli v tom sehrává dynamické rozšiřování zejména bakalářského vzdělávání, přičemž i meziroční fluktuace mezi prvním a druhým ročníkem může být dokladem prozatímní nezakotvenosti vyššího odborného vzdělávání ve vzdělávacím systému, zejména ze strany účastníků tohoto vzdělávání. Nicméně v tomto segmentu je vhodné podporovat rozvoj, a to zejména vzdělávacích programů vzniklých na základě potřeb lokálních zaměstnavatelů a případně v návaznosti na republikovou koncepci terciárního vzdělávání podporovat transformaci vyššího odborného vzdělávání na bakalářské vzdělávací programy.

2.2 Demografický vývoj a jeho dopady na budoucí vývoj vzdělávací soustavy

Demografický vývoj v populačních ročnících, které dosud procházejí počátečním vzděláváním, zachycuje graf 5, případně tabulka 2.2. V celkovém pohledu jej lze charakterizovat výrazným propadem počtu dětí vstupujících do vzdělávacího systému. Ani zvýšení porodnosti v posledních třech letech nevyrovnává předchozí pokles a s ohledem na dlouhodobý demografický vývoj (viz graf 1) nelze očekávat, že v příštím období dojde k zvýšení počtu dětí na úroveň roku 1989.

Graf 5: Počet narozených dětí v letech 1989 – 2006, porovnání k roku 1989



Tabulka 2.2

rok	narození	ve srovnání k roku 1989	meziroční srovnání
1989	5528	0,00%	
1990	5607	1,43%	1,43%
1991	5561	0,60%	-0,82%
1992	5319	-3,78%	-4,35%
1993	5244	-5,14%	-1,41%
1994	4544	-17,80%	-13,35%
1995	4166	-24,64%	-8,32%
1996	4039	-26,94%	-3,05%
1997	3951	-28,53%	-2,18%
1998	3975	-28,09%	0,61%
1999	3965	-28,27%	-0,25%
2000	4090	-26,01%	3,15%
2001	4013	-27,41%	-1,88%
2002	4132	-25,25%	2,97%
2003	4045	-26,83%	-2,11%
2004	4312	-22,00%	6,60%
2005	4271	-22,74%	-0,95%
2006	4466	-19,21%	4,57%

Zdroj: ČSÚ

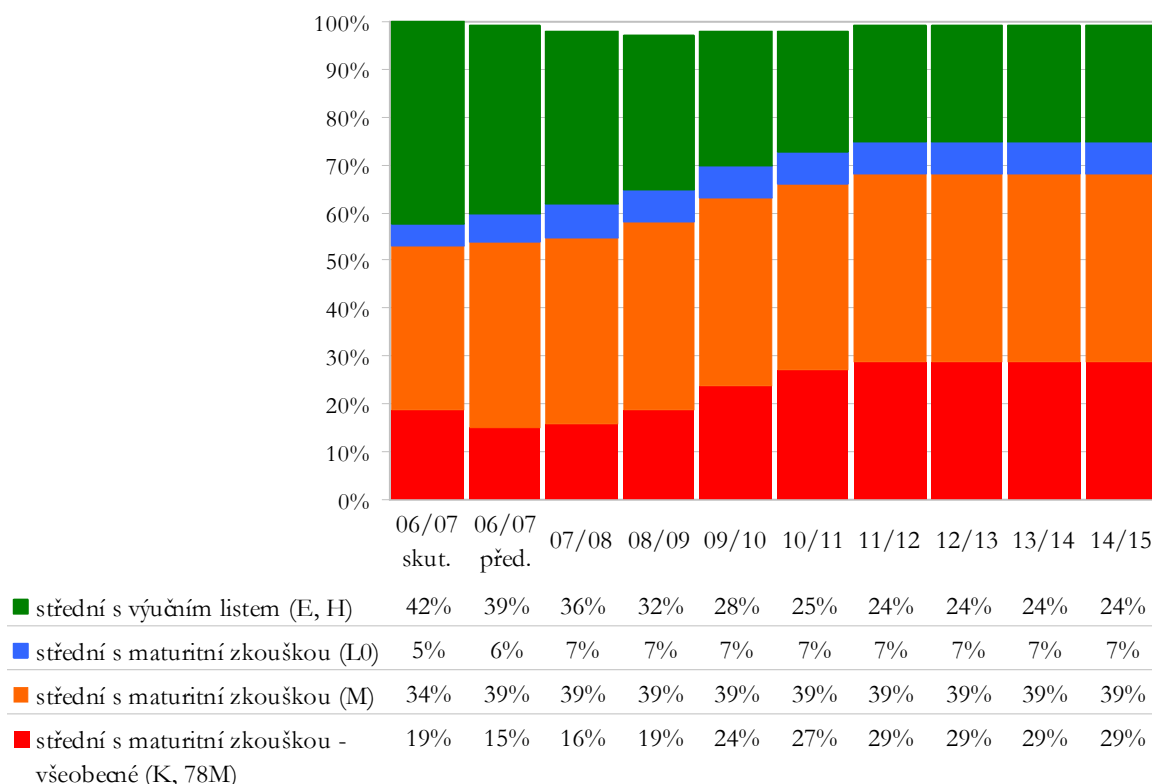
Postupný průchod jednotlivých populačních ročníků vzdělávací soustavou bude mít následující dopad na jednotlivé segmenty vzdělávání:

V případě **předškolního vzdělávání** dojde k mírnému navýšení počtu dětí, které do něj budou vstupovat. Vzhledem k tomu, že se týká dětí ve věku 3 – 6 let a statistické údaje neumožňují predikci v delším časovém horizontu, je potřebné nadále podrobně sledovat a vyhodnocovat další vývoj počtu narozených dětí. Současné kapacity mateřských škol jsou celkově dostatečné, nicméně tam, kde zřizovatelé přistoupili k redukci kapacit a současně v daných lokalitách došlo k nárůstu počtu dětí (zejména s ohledem na migraci, bytovou výstavbu apod.), může docházet k potřebě navýšení kapacit.

Základní vzdělávání se v současnosti nachází uprostřed minima populační vlny. Do roku 2010 se bude počet žáků postupně snižovat, následně se v něm projeví mírný nárůst komentovaný již v předškolním vzdělávání. S ohledem na délku základního vzdělávání se však bude jednat o nárůst nepatrný. V intencích priorit rozvoje vzdělávání nebude potřebné rozšiřovat kapacity oborů víceletých gymnázií.

Výrazně se projeví demografický vývoj ve **středním vzdělávání**. Posun populační vlny zde dosáhne minima ve školním roce 2013/2014, avšak za klíčový lze považovat již školní rok 2010/2011, kdy se plnou intenzitou projeví demografický propad o 13,35% mezi roky 1993 a 1994. Na základě demografického vývoje můžeme navíc konstatovat, že v segmentu středního vzdělávání nebude počet žáků ani v roce 2021 vyšší než v současnosti.

Z hlediska jednotlivých kategorií středního vzdělání navazuje tento záměr na Dlouhodobý záměr rozvoje vzdělávání a výchovně vzdělávací soustavy Libereckého kraje z roku 2006.

Graf 6: Struktura přijímaných do 1. ročníků dle jednotlivých kategorií vzdělání

Zdroj: ÚIV

Pozn.: Nejsou zahrnuty obory vzdělávání J, C, a D

V kontextu demografického vývoje do dosažení cílového stavu, za nějž je uvažován školní rok 2011/2012 (viz graf 6), očekáváme, že vzdělávací soustava středních škol v Libereckém kraji projde následujícím vývojem:

- obory poskytující všeobecné střední vzdělání s maturitní zkouškou (obory gymnázií a lyceí) nabízejí dostačující kapacity, nicméně v rámci kraje dosud existují regionální rozdíly, které je potřebné vyvažovat,
- obory poskytující střední vzdělání s maturitní zkouškou (obory kategorií M a L0) projdou z hlediska možných kapacit redukcí v dimenzi 15%,
- obory poskytující střední vzdělání s výučním listem (obory kategorií E a H) budou z hlediska využitých kapacit výrazně méně zastoupeny.

Dosavadní provedené změny vzdělávací soustavy středních škol Libereckého kraje se v tomto kontextu jeví být nedostačující a dříve nebo později budou nutné další cílené zásahy do kapacit středních škol. Část opatření v této souvislosti byla již realizována a zahájena, nicméně jejich dopad nemohl být prozatím vyhodnocen.

3. PRIORITY ROZVOJE VZDĚLÁVÁNÍ

Dlouhodobý záměr vzdělávání a rozvoje vzdělávací soustavy Libereckého kraje 2006 definoval tři strategické priority, jež představují předpoklad pro široce koncipovaný rozvoj lidských zdrojů a ekonomický a sociální rozvoj ve všech jeho aspektech. Strategické priority i nadále plně postihují svět vzdělávání v Libereckém kraji a v mnoha ohledech korespondují se strategickými směry Dlouhodobého záměru vzdělávání a rozvoje vzdělávací soustavy České republiky 2007.

Strategické priority Libereckého kraje ve vztahu k předchozímu období a ve vztahu k Dlouhodobému záměru vzdělávání a rozvoje vzdělávací soustavy České republiky 2007:

▪ **zvýšení účasti na vzdělávání**

Míra účasti na vzdělávání (viz kapitola 2.1) je stabilně vysoká a s ohledem na kontext Evropské unie nadprůměrná, vztahuje se však primárně na počáteční vzdělávání. I když i zde se vyskytují dílčí tematické oblasti – míra účasti na předškolním vzdělávání, zajištění rovných příležitostí ke vzdělávání, fenomén předčasných odchodů ze vzdělávání se zřejmým potenciálem k nárůstu – jež bude potřebné řešit. Na druhé straně další vzdělávání stále vykazuje prostor k rozšiřování, které může současně řešit i využití potenciálu personálních a technických kapacit v počátečním vzdělávání s ohledem na demografický vývoj. Současný stav dalšího vzdělávání poskytovaného prostřednictvím škol se pohybuje na úrovni střední varianty předpokládané v předchozím dlouhodobém záměru (viz graf 9).

Tato priorita se vztahuje ke strategickým směrům dlouhodobého záměru České republiky:

A) Rovnost příležitostí ke vzdělávání a F) Podpora dalšího vzdělávání.

▪ **zvýšení kvality vzdělávání a řízení školství**

Do popředí této priority se dostávají zejména procesy související s kurikulární reformou na všech úrovních vzdělávacího systému, přičemž nezbytnou součástí je i vzdělávání pedagogů jako nositelů změny. Vedle nich nemohou zůstat stranou podpůrné mechanismy a systémy vztažené k hodnocení a monitorování kvality vzdělávání. Dosud se kraj zaměřoval na procesy externího hodnocení v uzlových bodech vzdělávání na úrovni žáka, v dalším období by mělo dojít k rozšíření hodnotících mechanismů na úroveň školy a na úrovni kraje, včetně systémů propojujících vzdělávání a společnost, trh práce zejména. Cílem je posílení evaluačních, případně autoevaluačních procesů poskytujících zpětnou vazbu, nikoli komparativní procesy na úrovni škol.

Tato priorita se vztahuje ke strategickým směrům dlouhodobého záměru České republiky:

B) Kurikulární reforma – nástroj k modernizaci vzdělávání s důrazem na rozvoj klíčových kompetencí, C) Podpora cizích jazyků, informačních a komunikačních technologií, D) Tvorba a zavádění systémů kvality, metod hodnocení a vlastního hodnocení škol a školských zařízení a E) Zvyšování profesionality a zlepšování pracovních podmínek pedagogických pracovníků.

▪ **zvýšení efektivity vzdělávání**

Touto prioritou má být dosaženo efektivní alokace dostupných prostředků tak, aby účastníci vzdělávání prostřednictvím optimální vzdělávací dráhy získali požadované vzdělání, tj. v požadované kvalitě, odpovídajícím rozsahu a minimálním čase. Efektivita vzdělávání tak není přímo úměrná snižování výdajů na vzdělávání, at' již v oblasti přímých či nepřímých nákladů. Na druhé straně jsou finanční prostředky limitujícím faktorem, který je nutno systematicky ovlivňovat, současně však vyžadují zahrnutí dalších zdrojů – z rozvojových programů, operačních programů vázaných na strukturální fondy Evropské unie, ale i zapojení zdrojů ze soukromého sektoru.

Tato priorita není samostatně vyčleněna v dlouhodobého záměru České republiky, nicméně náleží k hlavním okruhům, jimiž se zabývá.

4. ROZVOJ VZDĚLÁVÁNÍ V JEHO JEDNOTLIVÝCH SEGMENTECH

V návaznosti na strategické priority rozvoje vzdělávání v Libereckém kraji tato kapitola popisuje výchozí stav, cíle a rámcové aktivity, jež by měly být naplněny pro dosažení těchto cílů, a to v jednotlivých segmentech počátečního vzdělávání. Pozornost je koncentrována zejména na proces kurikulární reformy, dotýká se také souvisejících témat, která vyvstávají jako potřebná na jednotlivých úrovních.

Ústředním bodem této kapitoly je naplňování strategické priority zvýšení kvality vzdělávání, přičemž vychází z klíčové role školního vzdělávacího programu. V segmentech, které již tvorbou školních vzdělávacích programů prošly, je akcentováno jejich inovování s ohledem na to, jak budou postupně vyhodnocovány jejich dopady. Tam, kde tento proces ještě neproběhl, jsou do popředí kladeny podmínky, jež by tvorba školních vzdělávacích programů měla zahrnovat.

Do této kapitoly jsou zahrnuta i témata, jež s ohledem na jejich průřezový charakter procházejí celou soustavou počátečního vzdělávání.

4.1 Předškolní vzdělávání

Předškolní vzdělávání se od roku 2005 uskutečňuje podle vlastních školních vzdělávacích programů, které byly zpracovány v souladu s rámcovým vzdělávacím programem pro předškolní vzdělávání. Ten zahrnuje konkrétní cíle, obsah, formy a délku vzdělávání, současně otevírá prostor pro uplatnění nových cest ve výchově a vzdělávání dětí.

V předškolním vzdělávání vystupují do popředí aspekty vztažené k sociální funkci předškolního vzdělávání. Značnou měrou se v tomto segmentu projevují změny v životních postojích rodičů, pozornost si v tomto ohledu zaslouží i legislativní změny v oblasti rodičovské dovolené.

Postupně se projevuje tlak na navyšování kapacit a zvyšuje se míra využívání předškolních zařízení, která v důsledku zvyšující se porodnosti i zájmu rodičů, jenž je patrný i ve vyšším zájmu o předškolní vzdělávání dětí mladších tří let - i v důsledku neexistence jeselských zařízení -, v některých lokalitách nedostačují poptávce. Vedle demografických posunů se toto potenciální napětí vztahuje k urbanizaci a suburbanizaci měst a obcí.

Cíle:

- rozvíjet a inovovat školní vzdělávací programy v oblasti předškolního vzdělávání
- zabezpečit všestranný rozvoj dětí
- podporovat aktivity vedoucí k vyrovnávání vývoje dětí sociálně znevýhodněných
- dosáhnout dostačující kapacity předškolních zařízení v návaznosti na demografický vývoj a místní potřeby

Aktivity:

- inovace metod a forem výchovného a vzdělávacího působení
- posilování provázanosti rodinné výchovy s předškolním vzděláváním a vztahu mezi rodiči a mateřskými školami v péči o dítě
- rozvíjení žádoucích fyzických, psychických a sociálních návyků
- osvojování základních pravidel chování, hodnot a mezilidských vztahů
- vyrovnávání nerovnoměrností vývoje
- posilování podpůrných mechanismů pro děti se speciálními vzdělávacími potřebami
- průběžná analýza demografického vývoje včetně přijetí adekvátních opatření ve vztahu k síti předškolních zařízení

4.2 Základní vzdělávání

Základní školy počínaje školním rokem 2007/2008 zahájily vzdělávání podle školních vzdělávacích programů, v nadcházejícím období tak bude nutné vytvářet podmínky a nabízet školám možnosti dalšího vzdělávání a aktivit zaměřených na dokončení a inovaci vzdělávacích

programů. Obdobný prostor však musí být věnován modernizaci vyučovacích metod, organizačních forem a činností vedoucích k rozvoji klíčových dovedností.

V návaznosti na změnu obsahu vzdělávání se od základních škol očekává jejich vnitřní proměna – změna způsobu a kvality vzdělávání, ale i změna postavení školy v rámci komunity a dané lokality. Tyto tendence směřují k vnitřně diferencovanému, integrujícímu vzdělávání, jež stejnou měrou umožní rozvoj žáků se specifickými vzdělávacími potřebami, tak i žáků nadaných a talentovaných.

Cíle:

- podporovat probíhající kurikulární reformu základního vzdělávání
- postupně proměňovat vnitřní kulturu a klima škol
- zpřístupnit školy okolní komunitě a proměnit je v centra vzdělávacího, kulturního a společenského života
- zkvalitnit vzdělávání žáků sociálně znevýhodněných a žáků z málo podnětného sociálního prostředí
- vytvářet podmínky pro začleňování žáků - cizinců do základního vzdělávání

Aktivity:

- vzdělávání pedagogů zaměřené na inovace školních vzdělávacích programů
- vzdělávání pedagogů zaměřené na rozvoj kompetencí a dovedností
- vzdělávání pedagogů zaměřené na změnu vnitřního klimatu škol
- podpora partnerství škol, jejich síťování, spolupráci a výměnu zkušeností
- podpora vzniku informačních center ve školách
- zpřístupnění vzdělávání pedagogických pracovníků z malotřídních základních škol a škol s prvním stupněm
- zpracování koncepce péče o žáky se speciálními vzdělávacími potřebami a žáků nadaných a talentovaných s následnou úpravou sítě škol zajišťující jejich vzdělávání
- rozvoj aktivit a mechanismů zaměřených na integraci cizinců, azylantů a účastníků řízení o udělení azylu

4.3 Střední vzdělávání

Do procesu kurikulární reformy postupně vstupuje i střední vzdělávání. Podstatným parametrem, který bude určovat rozsah obsahových změn, bude úprava soustavy oborů, pro něž budou vytvořeny rámcové vzdělávací programy. Redukce oborů povede k omezení roztržitosti soustavy oborů dané současnou specializací a zaměřením oborových shluků, na druhé straně naopak k profilaci středních škol na trhu vzdělávání. Tvorba školních vzdělávacích programů se od jiných segmentů bude odlišovat v tom, že školní vzdělávací program pro střední vzdělávání na jedné straně bude vycházet ze situace střední školy a akcentovat tak rysy pro vzdělávací programy společné, na druhé pak bude směřovat k jedinečnému profilu absolventa. Ve školních vzdělávacích programech by se tak měla cíleně projevit vertikální a horizontální prostupnost.

Jednou z nejpodstatnějších změn prošlo střední vzdělávání ve vztahu k funkci, již plní. Zatímco dříve bylo střední vzdělávání vnímáno ve své finální funkci, sloužící tedy k dosahování kvalifikace, která koresponduje s uplatněním na trhu práce, dnes stále více převládá jeho tranzitní funkce. Střední vzdělávání se stále více orientuje nikoli na dosažení kvalifikace, ale na přípravu pro další vzdělávací stupně. V praxi se pak, v důsledku dynamického rozšiřování terciárního vzdělávání, v podstatě nejméně dostupnou kvalifikací stává střední vzdělání s maturitní zkouškou, neboť většina absolventů přechází do terciárního vzdělávání, vyjma absolventů středního vzdělání s výučním listem, kterým je systémově znemožněn přímý přístup do terciéry. V návaznosti na změnu funkce středního vzdělávání se současně projevuje potřeba zdokonalení vztahu k zaměstnavatelské sféře a trhu práce obecně. Vytrácení korespondence vzdělávacích programů s trhem práce neznámá, že se střední vzdělávání obejde bez účasti zaměstnavatelů,

právě naopak – v této situaci se jejich spoluúčast na tvorbě vzdělávacích programů jeví jako nezbytná.

Již předchozí dlouhodobý záměr uváděl jako zásadní vliv nepříznivý demografický vývoj, jehož dopad si vyžádá zejména kvantitativní, ale i kvalitativní proměnu středního vzdělávání. Zde je potřebné věnovat pozornost přechodu žáků ze základního vzdělávání při přijímacím řízení, stejně tak vzdělávací dráze odehrávající se ve střední škole a snižování rizika předčasných odchodů ze středního vzdělávání.

Liberecký kraj z hlediska oborové struktury nadále vychází z poměrně výrazného zastoupení technických oborů, i když jejich stávající kvalifikační struktura a rozsah vyžaduje změny, stejně tak jako je potřeba změnit jejich vnímání ze strany veřejnosti. Druhé charakteristické specifikum je zastoupení uměleckoprůmyslových oborů.

Cíle:

- transformovat přijímací řízení s ohledem na profil absolventa vzdělávacího programu
- profilovat střední školy jako dostupná regionální vzdělávací centra se stabilizovanou strukturou vzdělávacích programů
- připravovat žáky pro kvalitní život v dynamicky se rozvíjející společnosti
- předcházet předčasným odchodům žáků ze středního vzdělávání

Aktivity:

- vytváření podmínek pro naplňování kurikulární reformy
- rozšiřování oborů vzdělání s širším odborným profilem absolventa
- úpravy kapacit středního vzdělávání s ohledem na ekonomický potenciál kraje
- posilování horizontální dostupnosti oborů vzdělání
- posilování vertikální dostupnosti oborů vzdělání
- tvorba a ověřování školních vzdělávacích programů
- podpora modularizace oborů vzdělání
- zvyšování provázanosti středních škol se sociálními partnery s uplatňováním inovací ve vzdělávání
- podpora vytváření partnerství škol se zaměstnavateli s cílem zprostředkovat žákům praktické zkušenosti a rozvíjet pracovní návyky v reálném pracovním prostředí
- podpora vzdělávacích programů vycházejících z aplikace matematiky, přírodovědných a technických disciplín
- podpora uměleckoprůmyslového vzdělávání
- zavádění metod, forem a činností k rozvoji klíčových kompetencí
- podpora nástrojů pro výběr žáků na střední školu, které jsou založeny na ověřování studijních předpokladů a klíčových dovedností absolventů
- vytváření mechanismů prevence předčasných odchodů žáků ze středního vzdělávání

4.4 Vyšší odborné vzdělávání

S rozvojem nabídky vysokoškolského vzdělávání každoročně dochází k zvyšování podílu absolventů středního vzdělávání, kteří se ucházejí o přijetí a kteří jsou přijímáni. Na druhé straně, tento dynamický rozvoj oslabuje zájem o vyšší odborné vzdělávání, což souvisí s jeho postavením, prestiží a přidanou hodnotou. Tento stav si vyžádá celkové řešení související s očekáváními od případné transformace vyššího odborného vzdělávání na bakalářské programy. Nové legislativní podmínky vyžadují akreditaci vzdělávacích programů pro vyšší odborné školy; v této souvislosti kraj realizoval v uplynulém období projekt na přípravu vzdělávacích programů pro akreditaci. Spolupracoval s osmi partnery, z nichž někteří dosud nemají vyšší odbornou školu jako součást školy.

Kraj dosud nedisponuje kapacitou vyššího odborného vzdělávání srovnatelnou s Českou republikou, ačkoli v návaznosti na výše uvedený projekt by mělo dojít ve školním roce

2007/2008 k navýšení kapacit. V dané situaci je specifikem i zastoupení tří umělecko-průmyslových z celkem osmi subjektů vyššího odborného vzdělávání.

Cíle:

- rozvíjet spolupráci s vysokými školami a usilovat o postupný přechod na bakalářské programy
- zvýšit kompetence absolventů ve vztahu k uplatnění na trhu práce
- zachovat stávající kapacity vyšších odborných škol

Aktivity:

- rozšiřovat možnosti bakalářského studia na principu spolupráce s vysokými školami, a to v návaznosti na reálné možnosti uplatnění absolventů
- podpora vzdělávacích programů, metod a forem reagujících na poptávku trhu práce
- tvorba a inovace vzdělávacích programů
- spolupráce se sociálními partnery při tvorbě a realizaci vzdělávacích programů
- podpora praxí a stáží studentů u zaměstnavatelů
- podpora ostatních forem studia určených pro doplnění a rozšiřování počátečního vzdělávání
- rozšiřování využití odborných, personálních a materiálních kapacit vyšších odborných škol

4.5 Základní umělecké a zájmové vzdělávání

V příslušné věkové kategorii žáků, která se nejvíce účastní základního uměleckého vzdělávání a zájmového vzdělávání, došlo v letech 2001 až 2007 k výraznému úbytku žáků (graf č. 5, tabulka 2.2). Počty žáků přijímaných do základního uměleckého vzdělávání a účastníků zájmového vzdělávání se však odvíjejí od kapacit základních uměleckých škol a školských zařízení, takže narůstá podíl žáků, kteří se účastní základního uměleckého a zájmového vzdělávání. Kapacity základních uměleckých škol a školských zařízení lze - s ohledem na stav v předchozích letech - považovat i výhledově za dostačující. Způsob financování regionálního školství prostřednictvím republikových normativů vyžaduje, aby v zájmu zachování stability ve financování škol poskytujících stupeň vzdělávání základní umělecké školy a školská zařízení pro zájmové vzdělávání reagovaly na demografický vývoj.

4.5.1 Základní umělecké vzdělávání

Cíle:

- dokončit tvorbu školních vzdělávacích programů v základním uměleckém vzdělávání

Aktivity:

- zavádění inovativních metod a forem
- rozvoj spolupráce a výměna zkušeností mezi školami, školskými zařízeními a dalšími aktéry v oblasti vzdělávání

4.5.2 Zájmové vzdělávání

Cíle:

- podporovat činnosti středisek volného času související s péčí o talentované děti a mládež, zejména organizace soutěží a přehlídek
- posilovat zájmové vzdělávání na základních školách a podporovat jejich přeměnu v komunitní centra lokality
- podporovat činnost nestátních neziskových organizací s místní působností pracujících s dětmi a mládeží

Aktivity:

- rozvoj spolupráce a výměna zkušeností mezi školskými zařízeními a dalšími aktéry v oblasti zájmového vzdělávání
- zapojování školských zařízení do komunitního rozvoje a dalších forem spolupráce při rozvoji dané lokality

4.6 Průřezová témata

Zatímco předchozí kapitoly definovaly cíle pro jednotlivé úrovně vzdělávacího systému, tato kapitola prostřednictvím podkapitol tematizuje oblasti, které prolínají všemi úrovněmi. Ačkoli kurikulární reforma zahrnuje všechny níže rozvedené aspekty, předkládá dlouhodobý záměr specifická opatření zahrnující širokou oblast vzdělávání, jejichž naplňování souvisí se změnami společnosti, technologií a životního stylu jako takového.

Jedná se o komunikační kompetence v cizích jazycích a kompetence v oblasti informačních a komunikačních technologií představující jedny z dovedností, jež jsou klíčovým výstupem vzdělávání pro uplatnění v životě. Druhou oblastí je zdravý způsob života a primární prevence společensky nežádoucího chování. Tyto související oblasti mají významným způsobem nacházet působnost ve skrytém kurikulu a ve vzdělávacím systému vytvářet předpoklad zejména pro bezpečí a zdraví podporující vzdělávání. Specifický důraz je – s ohledem na polohu Libereckého kraje – kladen na rozvoj přeshraniční spolupráce.

4.6.1 Komunikační kompetence v cizích jazycích

Kompetence komunikace v alespoň jednom z cizích, světových jazyků náleží mezi všeobecné klíčové kompetence, současně se však stává jedním z významných předpokladů v oblasti odborného vzdělávání i jako součást profesního profilu. Nedostačující počet kvalifikovaných učitelů vedl k celostátním podpůrným projektům JAME, Brána jazyků a MEJA. Problém s kvalifikovanou výukou cizích jazyků však stále přetrvává.

Ve výuce cizích jazyků nadále převládají aspekty znalostní, ačkoli řešení vyžaduje již jen samotný akt komunikace v cizím jazyce, mnohdy narážející na psychické zábrany. V posledních letech dochází k výraznému přesunu zájmu o jednotlivé jazyky, a to zejména směrem od německého k anglickému jazyku.

Cíle:

- podporovat šíření angličtiny jako klíčového nástroje globální komunikace
- vytvářet standardizované nástroje a metody ke zjišťování dosažené úrovně jazykového vzdělání žáků, posilovat využívání Evropského referenčního rámce pro jazyky
- zavádět vyučovací metody, organizační formy a výukové činnosti, které zvyšují kvalitu výuky cizích jazyků

Aktivity:

- rozšiřování výuky v cizích jazycích na středních školách
- podpora zahraničních výměn žáků na všech typech škol
- podpora zvyšování kvalifikace učitelů cizích jazyků a jejich zahraničních stáží
- vytváření podmínek pro dlouhodobé hostování kvalifikovaných učitelů cizích jazyků ze zemí EU
- podpora metodické, konzultační a poradenské činnosti
- tvorba metodických nástrojů hodnocení

4.6.2 Informační a komunikační technologie

V oblasti informačních a komunikačních technologií doposud převládá celkově nízká schopnost obyvatelstva pracovat se zdroji informací a ovládat různé informační a komunikační technologie, což souvisí i s možnostmi přístupu k nim. Informační a komunikační technologie jsou postupně

aplikovány v celém vzdělávacím systému, doposud však nelze hovořit o uspokojivém využívání pro účely vzdělávání a výuky, a to i ze strany pedagogů, ani pro překonávání sociokulturních bariér v přístupu k internetu a výpočetní technice.

Pro rozvoj počítačové gramotnosti je nutné zabezpečit nediskriminační přístup populace k výpočetní technice a k možnostem osvojit si její využívání (i ve vztahu k pracovnímu uplatnění). Na druhé straně využívání informačních technologií vyžaduje i řešení otázek bezpečnosti užívání těchto technologií zejména dětmi a budování právního vědomí při ochraně duševního vlastnictví. Současně je nutné vyjasnit způsob financování aktivit navazujících na Státní informační politiku ve vzdělávání.

Cíle:

- rozšiřovat využívání informačních a komunikačních technologií ve vzdělávání
- modernizovat technické a technologické prostředky

Aktivity:

- podpora využívání informačních a komunikačních technologií ve všeobecně vzdělávacích a odborných předmětech
- podpora využívání informačních a komunikačních technologií pro rozvoj klíčových kompetencí
- podpora sdílení vzdělávacích objektů
- metodická podpora využívání informačních a komunikačních technologií
- podpora využívání e-learningu
- výchova k bezpečnému užívání internetu
- vzdělávání k ochraně autorských práv a duševního vlastnictví
- podpora vyrovnávání podmínek pro žáky s nízkým či zhoršeným socioekonomickým zázemím a překonávání bariér v přístupu k internetu

4.6.3 Zdravý způsob života

Obecné cíle vzdělávání a jednotlivé rámcové vzdělávací programy zahrnují podporu zdraví, v této oblasti se podstatným aspektem stává i skryté kurikulum mimo rámec deklarovaných cílů vzdělávání. V oblasti zdravého životního stylu je nutné se zaměřit na prostředí, v němž je uskutečňováno vzdělávání, ať již se jedná o podporu žádoucích návyků, tak případně ochranu zdraví jako základní životní hodnoty, včetně prevence školních úrazů.

Zdraví je zde vnímáno ve třech dimenzích – fyzické, psychické a sociální. Souvislosti jsou hledány v hygieně zdraví a zdravého životního stylu, hygienických návyků a tělesné dovednosti. Tělesná výchova a pohybové návyky nemají směřovat k výkonnostnímu aspektu nebo být jen jednou z alternativ trávení volného času, ale vytvářet předpoklady pro uplatnění v dalším životě (specificky pak na trhu práce). Současně rozvoj tělesných dovedností sleduje i preventivní rámec – prevence civilizačních chorob, zejména obezity.

Významnou úlohu v podpoře zdraví sehrávají provozy školního stravování. Vedle zřejmých hygienických požadavků existují i rezervy ve skladbě potravin a jídel i kultuře stravování.

Cíle:

- začlenit téma zdravého životního stylu do nově vytvářených školních vzdělávacích programů
- vytvořit podmínky pro zdravý a bezpečný život dětí a mládeže
- rozvíjet tělesnou, psychickou a sociální hygienu zdraví a zdravou životní správu
- vytvářet a prohlubovat žádoucí stravovací návyky
- rozvíjet všestranné pohybové aktivity

Aktivity:

- inovace metod a forem vzdělávání v oblasti zdravého životního stylu

- vzdělávání a osvěta v oblasti bezpečnosti, ochrany zdraví a prevence školních úrazů
- podpora zdravotní prevence
- podpora životního stylu k ochraně veřejného zdraví a životního prostředí
- rozvoj všestranných pohybových aktivit a posilování žádoucích tělesných návyků
- modernizace stravovacích provozů
- budování žádoucích stravovacích návyků
- zvýšení nabídky a dosažitelnosti biologicky hodnotných potravin v zařízeních školního stravování
- výcvik pedagogů gastronomických oborů středních škol v oblasti podpory zdravé výživy

4.6.4 Primární prevence společensky nežádoucího chování

Primární prevence společensky nežádoucího chování vychází ze strategických dokumentů MŠMT a Libereckého kraje (Strategie prevence sociálně patologických jevů u dětí a mládeže v působnosti resortu Ministerstva školství, mládeže a tělovýchovy na období 2005 – 2008, Zdravotní politika Libereckého kraje, Analýza drogové scény Libereckého kraje, Krajský plán prevence a léčby, Akční plán protidrogové politiky Libereckého kraje na období 2007-2008 a Strategie střednědobého rozvoje sociálních služeb Libereckého kraje pro rok 2008 – analytická část).

Preventivní působení se nutně promítá do všech vzdělávacích oblastí, své těžiště v rámci školních vzdělávacích programů nalézá v oblasti Člověk a společnost a Člověk a zdraví. Systémově má aktivity zajišťovat školní metodik prevence, i když jeho funkce by měla být výrazně koordinační, poskytující podporu ostatním pedagogům a vazbu na další systémy mimo prostředí školy (pedagogicko-psychologické poradny, nestátní neziskové organizace, orgány sociálně právní ochrany dětí atp. přecházející do oblasti sekundární prevence). Hlavním úkolem je vytvářet prostor pro účinné aktivity, jejichž cílem je snížení výskytu společensky nežádoucího chování u dětí a mládeže.

Cíle:

- realizovat dostatek účinných aktivit vedoucích ke snížení výskytu společensky nežádoucího chování
- integrovat preventivní aktivity do školních vzdělávacích programů
- rozvíjet spolupráci a výměnu zkušeností mezi realizátory preventivních aktivit

Aktivity:

- rozšiřování preventivních aktivit
- inovace preventivních strategií a jejich začleňování do školních vzdělávacích programů
- podpora projektu Zdravá škola a Zdravá mateřská škola
- vzdělávání v oblasti společensky nežádoucího chování určené školním metodikům prevence a ostatním pedagogům
- výměna zkušeností mezi realizátory preventivních aktivit a síťování

4.6.5 Environmentální vzdělávání

Environmentální vzdělávání vychází z Koncepce environmentálního vzdělávání, výchovy a osvěty Libereckého kraje z roku 2003. Od této doby se podařilo v mnohém téma trvale udržitelného rozvoje začlenit do vzdělávacích programů. Legislativně byla podpořena funkce koordinátora těchto aktivit na jednotlivých školách. Mezipředmětový charakter si totiž vyžaduje neomezovat environmentální vzdělávání pouze na přírodovědné předměty.

Svůj význam si udržují projekty M.R.K.E.V (Metodika a realizace komplexní ekologické výchovy) pro základní vzdělávání i MRKVIČKA pro předškolní. Nadále se plynule rozvíjí spolupráce škol s dalšími subjekty, mezi nimiž významnou roli sehrávají střediska ekologické výchovy (např. STŘEVLIK - Středisko ekologické výchovy Libereckého kraje, Městské středisko ekologické výchovy při ZOO Liberec Divizna).

V kontextu udržitelného rozvoje nelze opomenout prostředí škol a jejich provoz, neboť obdobně jako další veřejné instituce mohou působit jako pozitivní model vytvářející v dětech a žácích potřebné návyky. Vedle úsporných opatření, zejména energetických, by pozornost měla být věnována i nákupu zboží a služeb pro potřeby škol.

Cíle:

- začlenit do nově vznikajících školních vzdělávacích programů cílené osvojování znalostí, dovedností a návyků potřebných pro pochopení a osvojení principů trvale udržitelného rozvoje
- podporovat spolupráci škol s dalšími subjekty z oblasti péči o životní prostředí a environmentální výchovy
- podporovat ekologicky šetrný vnitřní provoz škol a školských zařízení

Aktivity:

- rozvoj spolupráce škol a další subjektů v environmentálním vzdělávání a využívání služeb středisek ekologické výchovy
- rozvoj sítě spolupracujících škol propagující dobré příklady v této oblasti
- využívání a rozvoj školních zahrad pro environmentální vzdělávání
- modernizace programů environmentálního vzdělávání
- spolupráce se zemědělci
- exkurze do ekologicky šetrných výrobních firem

4.6.6 Přeshraniční spolupráce

Poloha Libereckého kraje, blízkost Německa (Svobodný stát Sasko) a Polska (Dolnoslezské vojvodství) s sebou přináší významné podněty pro přeshraniční spolupráci. Dlouhodobé kontakty se rozvíjejí v rámci Euroregionu Nisa, současně mnoho škol a školských má partnerské subjekty i mimo tento region. Rozdílnost vzdělávacích systémů neznemožňuje hledání řešení pro společná témata v oblasti vzdělávání. Na jedné straně spolupráce přináší přidanou hodnotu do již výše popsaných oblastí (jazykové kompetence, síťování, poznávání odlišných kultur) a to i formou, která nutně nemusí nést vzdělávací intence. Na druhé straně vytváří prostor pro přenos dobrých příkladů, spolupráci v jednotlivých záležitostech obsahu vzdělávání (společné projekty zejména v odborném vzdělávání zahrnující řešení nových témat) a také na možnosti praxí a stáží, kdy spolupráce nebude vedena mezi vzdělávacími institucemi, ale i se zaměstnavateli.

Liberecký kraj v předchozím období navázal spolupráci s Obchodní a průmyslovou komorou Drážďany (v oblasti podpory technických oborů a v oblasti gastronomie a cestovního ruchu), také se sítí Pontes všestranně zaměřené na spolupráci ve všech oblastech vzdělávání. V jejím rámci vznikl trojjazyčný vzdělávací portál Euroregionu Nisa.

Cíle:

- rozvíjet přeshraniční spolupráci mezi školami a školskými zařízení navzájem
- rozvíjet přeshraniční spolupráci mezi školami a dalšími subjekty, zejména zaměstnavateli

Aktivity:

- tvorba sítí a jejich podpůrných mechanismů (internetové portály)
- vzájemné výměny žáků a pedagogů
- stáže odborných lektorů
- výměna zkušeností mezi aktéry v oblasti vzdělávání
- rozvoj společných nástrojů pro uplatnitelnost absolventů v Euroregionu Nisa
- společná setkávání na úrovni jednotlivých segmentů vzdělávání
- spolupráce a spolupořádání sportovních a tělovýchovných akcí a soutěží

5. ROVNOST PŘÍLEŽITOSTÍ KE VZDĚLÁVÁNÍ A PORADENSKÝ SYSTÉM

Z výsledků mezinárodního šetření PISA 2003 vyplývá, že socioekonomický a kulturní statut rodin v České republice je limitujícím faktorem pro využití vzdělávacího potenciálu dětí, žáků a studentů. Kromě statutu rodiny významnou úlohu sehrává příslušnost k sociální skupině, jejíž charakteristiky mohou vytvářet bariéry ve využití vzdělávacího potenciálu. Jedná se zejména o osoby s různým typem a stupněm tělesného a mentálního postižení, osoby s mimořádným nadáním či schopnostmi, děti vyrůstající mimo rodinné prostředí, specificky o ženy. Přitom však maximální využití vzdělávacího potenciálu všech jedinců představuje základní předpoklad konkurenceschopnosti společnosti v České republice, kdy ani Liberecký kraj nepředstavuje výjimku. Právě tímto směrem jsou zaměřovány podpůrné aktivity a rovnost příležitostí ke vzdělávání je dalším průřezovým tématem, jehož důsledky se musí projevit ve všech stupních a typech vzdělávání.

Aktivity přispívající ke zmírňování nerovností příležitostí se zakládají zejména na poradenství. Jeho pilířem ve školství jsou pedagogicko-psychologické poradny etablované jako odborná regionální pracoviště, jež poskytují služby školám a veřejnosti. Na každé škole je vytvořeno funkční místo výchovného poradce, jenž se zaměřuje na kariérové poradenství a poradenství v oblasti integrace žáků se specifickými vzdělávacími potřebami. Dále na každé škole působí školní metodik prevence, jenž koordinuje primárně preventivní aktivity. V rámci systémového projektu VIP kariéra byl na dvou školách v Libereckém kraji zřízeno pracoviště školního psychologa.

Do rámce poradenských služeb spadají speciálně poradenská centra zaměřená na osoby s různým typem zdravotního postižení. V současné době působí 5 takových zařízení, převážně při základních školách poskytujících speciální péči. Vzhledem k tomu, že prioritou kraje je začlenění žáků – kde to dovoluje stupeň postižení - do integrujícího, avšak vnitřně diferencovaného vzdělávacího proudu, je péče o žáky se specifickými vzdělávacími potřebami v tomto ohledu včleněna do kapitoly 4. Ukazuje se, že přílišná provázanost speciálně pedagogických center na školy může působit proti tomuto trendu.

Jednou z příčin nevyužití vzdělávacího potenciálu jsou předčasné odchody ze vzdělávání. V evidenci úřadů práce v Libereckém kraji se nachází cca 300 osob – mladistvých bez kvalifikace. Ačkoliv kapacitní možnosti škol umožňují jejich vzdělávání, zůstává jejich počet soustavně v tomto řádu, přičemž možnosti jejich uplatnění nejen ve věku mladistvých, ale v dalším životě jsou minimální.

V poradenském systému svou významnou úlohu sehrává adekvátní informovanost široké veřejnosti o možnostech vzdělávání, včetně návaznosti na trh práce. V této oblasti vstupuje do popředí zejména existence krajské i regionálních burz vzdělávání a pracovních příležitostí a zprovoznění Regionálního informačního systému o uplatnění absolventů na trhu práce (RISA).

Cíle:

- zajistit rovný přístup ke vzdělávání všem skupinám obyvatel
- zvýšit informovanost veřejnosti o možnostech vzdělávání a jeho výstupech
- zlepšit poradenské služby ve školství a úžeji provázat jeho jednotlivé části
- zvýšit počet pracovníků zabývajících se poradenstvím ve školství
- minimalizovat předčasné odchody ze vzdělávacího systému
- sblížit prostředí dětských domovů s rodinným prostředím

Aktivity:

- vznik poradenských pracovišť na všech úrovních vzdělávání
- rozvoj kariérového poradenství
- podpora a realizace projektů vzdělávání příslušníků skupin pocházejících ze znevýhodňujícího socioekonomického a kulturního prostředí, včetně aktivit mimoškolních

- sjednocení diagnostiky žáků se speciálními vzdělávacími potřebami
- podpora neškolských zařízení zaměřených na poradenství v oblasti vzdělávání osob se speciálními vzdělávacími potřebami
- podpora dalšího vzdělávání pedagogických pracovníků zaměřených na včasné vyhledávání žáků, u nichž není přiměřeně využito jejich vzdělávací potenciál
- rozvoj metod a forem podporujících rovný přístup ke vzdělávání, včetně tvorby individuálních vzdělávacích programů
- vzdělávání v oblasti rovných příležitostí žen a mužů a odstraňující společenské předsudky a stereotypy
- podpora projektů dětských domovů sblížující jejich prostředí s prostředím rodinným
- rozvoj Regionálního informačního systému o uplatnění absolventů na trhu práce, včetně provádění analýz a výzkumů
- realizace veletrhů a burz vzdělávání a pracovních příležitostí
- podpora soutěží a přehlídek
- podpora Nadačního fondu Libereckého kraje Student

6. TVORBA A ZAVÁDĚNÍ SYSTÉMŮ HODNOCENÍ KVALITY VZDĚLÁVÁNÍ

V návaznosti na strategickou prioritu zvyšování kvality se do centra pozornosti dostává hodnocení kvality, jelikož bez odpovídajícího systému nelze ani vyhodnotit dlouhodobý záměr. Avšak systém hodnocení kvality není úzce vztažen na hodnocení systému vzdělávání jako celku, ale měl by a dosud je takto profilován jako systém založený na hodnocení na úrovni žáka, resp. žáků; na úrovni školy, včetně evaluace procesů souvisejících s řízením školy; a na úrovni vzdělávací soustavy.

Liberecký kraj se od počátku zapojil do rámcového projektu monitorování a hodnocení vzdělávání v tzv. uzlových bodech vzdělávání, tedy v posledních ročnících prvního a druhého stupně základní školy a na úrovni maturitní zkoušky. Tyto projekty zajišťované Centrem pro zjišťování výsledků vzdělávání poskytují zejména zpětnou vazbu žákům samotným, prostřednictvím souhrnných zpráv pak zúčastněným školám a na globální úrovni pak kraji. Školy těchto výstupů mohly využít pro vlastní hodnocení, současně Liberecký kraj doporučil středním školám využít výsledky plošného testování v 9. třídách základních škol pro přijímací řízení. Dalším mechanismem, jenž vytváří prostor pro hodnocení na úrovni žáka, posilující i odpovědnost žáků, je osobní portfolio zahrnující podklady pro hodnocení žáka.

Školy nově také uplatňují proces vlastního hodnocení školy. Ten není směřován pouze na zjišťování výsledků vzdělávání, ale i na oblast řízení organizace jako takové. V této oblasti kraj přistoupil k pilotnímu ověřování možností certifikace kvality prostřednictvím externího hodnocení na základě managementu jakosti (např. norma ISO 9001:2000, TQM, CAF), jež si však pravděpodobně vyžádá úpravu s ohledem na specifickou oblast vzdělávacího procesu.

Významným zdrojem, jenž vypovídá o úrovni vzdělávání, jsou i výsledky externích národních a mezinárodních průzkumů, které vedle hodnocení výsledků vzdělávání na reprezentativním vzorku postihují i další oblasti vzdělávací soustavy, zejména efektivitu.

Cíle:

- monitorovat výsledky vzdělávání žáků v uzlových bodech školní docházky
- pomoc při zavádění osobního portfolia žáka s důrazem na uplatnění v další vzdělávací dráze a životě
- rozvíjet mechanismy vlastního hodnocení školy pomocí certifikace kvality
- zavést management jakosti na školách a školských zařízeních

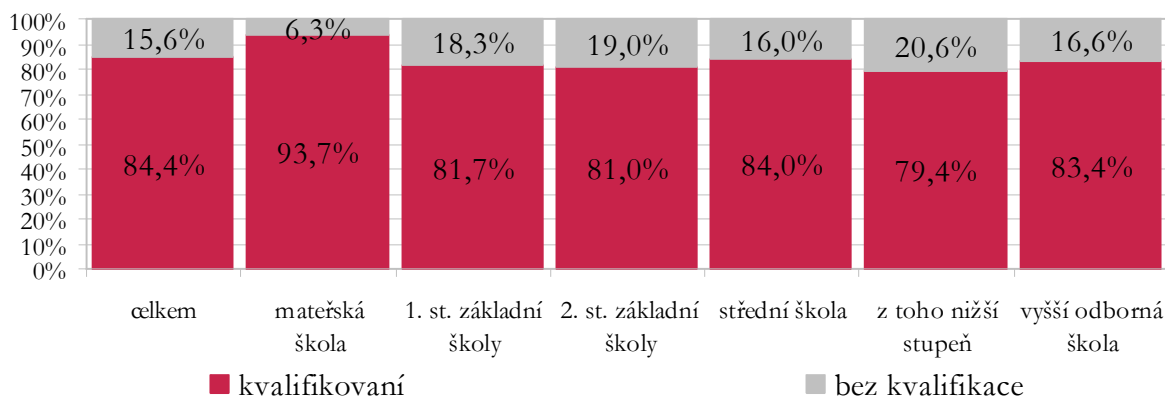
Aktivity:

- podpora plošného testování žáků v uzlových bodech
- začleňování výsledků vzdělávání v uzlových bodech do procesů vlastního hodnocení školy
- motivace pedagogických pracovníků k zavádění hodnocení kvality vzdělávání
- metodická podpora zavádění osobního portfolia žáka
- rozšiřování zdrojů informací o vnitřním systému řízení
- certifikace kvality na základě managementu jakosti
- zavádění normovaných systémů hodnocení
- podpora národních a mezinárodních srovnávacích výzkumů

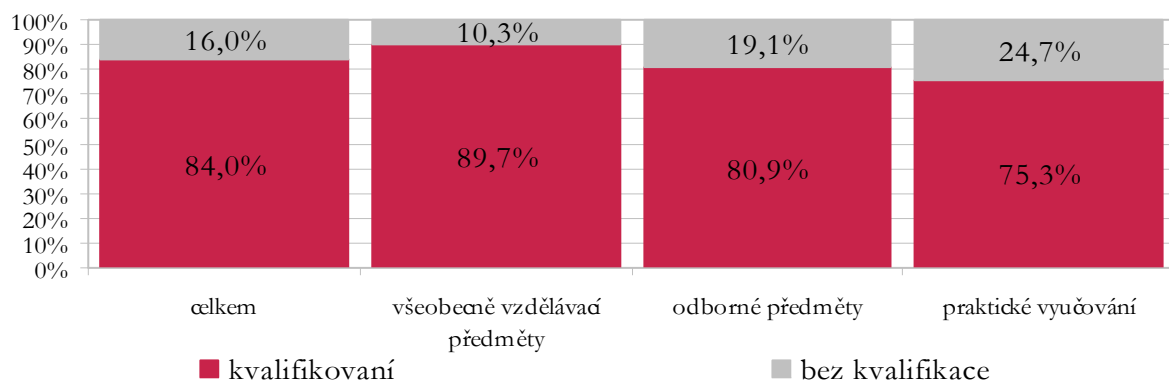
7. ZVYŠOVÁNÍ PROFESIONALITY PEDAGOGICKÝCH PRACOVNÍKŮ

Probíhající změny na všech úrovních vzdělávací soustavy, spojené zejména s kurikulární reformou, úpravami legislativního rámce, mění se role pedagogů v řízení vzdělávacího procesu, vztahené ale i k řízení škol a školských zařízení, kladou na pedagogické a vedoucí pracovníky odlišné nároky. Nároky se na jedné straně musí promítnout do pregraduální přípravy budoucích pedagogů, což plně spadá do kompetence MŠMT, na druhé straně je potřebné zaměřit se na aktualizaci dovedností a znalostí pedagogů prostřednictvím dalšího vzdělávání. V této oblasti již kraj v předchozím období inicioval vznik rámcových projektů na úrovni kraje. Jednalo se o projekty vzdělávání pedagogických pracovníků základních a středních škol zaměřené na změnu klimatu škol a podporu dovedností a kompetencí využitelných při tvorbě školních vzdělávacích programů, které však nezískaly podporu. Naopak vzdělávací program pro školní metodiky prevence tuto podporu získal a v tomto úzkém místě poradenských služeb přináší významný pozitivní efekt. Kraj v této oblasti bude nadále iniciovat vznik obdobných projektů, přičemž využije potenciálu Centra vzdělanosti Libereckého kraje – zařízení pro další vzdělávání pedagogických pracovníků. Další oblastí, jež úzce souvisí s reformou vzdělávacího systému, je odborná a pedagogická způsobilost pedagogických pracovníků (viz graf 7 a 8). Ve srovnání s Českou republikou (75-80%) se pohybuje nad průměrem, nicméně v grafech uvedené hodnoty nelze považovat za uspokojivé, vyjma pedagogů v předškolním vzdělávání. V případě středního a vyššího odborného vzdělávání je zjevný nižší podíl kvalifikovaných vyučujících odborných předmětů a praktického vyučování oproti vyučujícím všeobecně vzdělávacím předmětům. Specifickou pozornost si vyžaduje oblast managementu. Kvalitní vedení školy představuje základní kámen reformních a transformačních kroků. Nově definovanými tématy se jeví být zajištění kvality, strategické plánování, příprava a řízení projektů, aplikace učebních dokumentů a právních norem atp.

Graf 7: Odborná a pedagogická způsobilost pedagogických pracovníků



Graf 8: Kvalifikace pedagogů středních a vyšších odborných škol



Cíle:

- zefektivnit systém dalšího vzdělávání pedagogických pracovníků, zejména zaváděním systematizujících prvků průběžného vzdělávání na úrovni jednotlivých pedagogických pracovníků, současně na úrovni školy, resp. pedagogického sboru
- iniciovat další vzdělávání pedagogických pracovníků pro realizaci kurikulární reformy, vnitřní proměnu škol a inovace ve vzdělávání
- iniciovat vzdělávání pedagogických pracovníků k výkonu specializovaných činností
- snížit podíl pedagogických pracovníků nesplňujících kvalifikační požadavky na úroveň 10%

Aktivity:

- vytváření dalšího vzdělávání pedagogických pracovníků na základě modulového uspořádání
- realizace programů dalšího vzdělávání pedagogických pracovníků zaměřených na klíčové kompetence, vnitřní proměnu školy, komunikaci v cizích jazycích, využívání informačních a komunikačních technologií, udržitelný rozvoj a zdravý způsob života, zajišťování a hodnocení kvality vzdělávání
- realizace vzdělávacích programů pro výkon specializovaných činností
- realizace vzdělávacích programů pro rozvoj řídicích a vedoucích pracovníků škol a školských zařízení v oblasti řízení organizace a pedagogického procesu, personálního rozvoje
- podpora vzdělávacích programů pro zvyšování kompetencí učitelů zejména odborných předmětů vzniklých ve spolupráci se zaměstnavateli či realizovaných zaměstnavateli
- vytváření podmínek a systémového rámce pro stáže učitelů u zaměstnavatelů
- podpora neformálního vzdělávání pracovníků s dětmi a mládeží

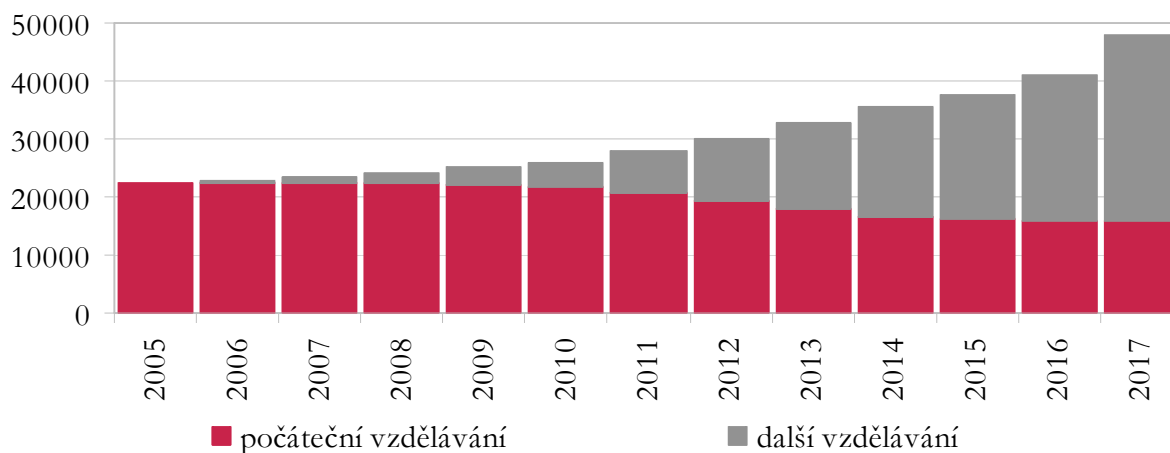
8. PODPORA DALŠÍHO VZDĚLÁVÁNÍ

Dynamický vývoj informačních technologií, globalizace ekonomiky a proměnlivost pracovního trhu, který neustále zvyšuje nároky na flexibilitu a adaptabilitu jedince v moderní společnosti, vyžaduje od téměř všech jednotlivců zapojení se do dalšího vzdělávání. V rámci konceptu učícího se regionu se do popředí rozhodovacích procesů rozhodujících aktérů v kraji (představitelů samospráv, firem, institucí atd.) dostává vzdělávání a rozvoj učení se, jež představuje cestu k prosperitě jednotlivce i celého regionu. Celoživotní vzdělávání tak není nahlíženo jako izolovaný proces.

Nízká podpora a motivace k celoživotnímu vzdělávání v kombinaci s nedostatečnou nabídkou dalšího vzdělávání je přetrvávajícím problémem a vede k prohlubování postavení Libereckého kraje na posledních pozicích mezi ostatními kraji z hlediska vzdělanostní struktury.

V návaznosti na předchozí dlouhodobé záměry byla zřízena příspěvková organizace kraje - Centrum vzdělanosti Libereckého kraje, které je koncepčním, metodickým, evaluačním a vzdělávacím zařízením, které vytváří podmínky pro rozšiřování vzdělávacích příležitostí pro dospělé. Od roku 2006 probíhá třetí, rozvojová fáze projektu (předchozí fáze: přípravná, konsolidační), v rámci které byla rozšířena síť místních center dalšího vzdělávání z 24 na 32. Liberecký kraj tím naplňuje svou klíčovou vizi v oblasti rozvoje dalšího vzdělávání, a to k rozvoji dalšího vzdělávání využívat personálních a materiálně-technických kapacit středních škol. Z časového hlediska nejdelší rozvojová fáze projektu ukládá zejména rozvíjet a prohlubovat nabídku vzdělávacích programů, rozvíjet informační systém podporující nalézání vzdělávací a kariérové dráhy a současně budovat materiálně-technické zázemí.

Graf 9: Předpoklad rozvoje dalšího vzdělávání na středních školách (počet účastníků)



V legislativní rovině vznikl rámec pro uznávání vzdělání získaného neformálním vzděláváním a informálním učením. Uznávání znalostí a schopností nabytých mimo školu jako plnohodnotné kvalifikace je umožněno propojením vzdělávací struktury se světem práce pomocí průběžně budované národní soustavy kvalifikací připravované v úzké spolupráci se sociálními partnery. Do procesu pilotního ověřování uvedeného nástroje, které probíhalo v rámci systémového projektu UNIV realizovaného Národním ústavem odborného vzdělávání, bylo zahrnuto celkem 7 subjektů zřízených Libereckým krajem. V rámci podpory rozvoje sítě místních center celoživotního vzdělávání bude pro jednotlivé školy zásadní aktivně se zapojit do projektu, který na UNIV v budoucnu naváže.

Při zvyšování konkurenceschopnosti na trhu práce je vedle rozvoje znalostí a odborných dovedností nutné zaměřit se na rozvoj klíčových kompetencí vycházejících z požadavků regionálního trhu práce. Cílem Libereckého kraje je zapojit se do systémového evropského projektu s názvem „Kompetence pro trh práce“, který je realizován v Moravskoslezském kraji.

Tento projekt je zaměřen na vývoj a ověřování nástrojů a metodik pro hodnocení a rozvoj vybraných kompetencí pro cílové skupiny zaměstnanců, zájemců o práci a nezaměstnaných, na vytvoření systému, který bude hodnotit výsledky rozvoje kompetencí, a na vytvoření regionálního systému analýz a prognóz trhu práce, k získání zpětné vazby od zaměstnavatelů, učitelů, zaměstnanců a dalších subjektů na trhu práce.

Cíle:

- zvyšovat kompetence obyvatel
- rozvíjet a vyhodnocovat kvalitu a rozsah dalšího vzdělávání
- zlepšit dostupnost dalšího vzdělávání
- rozvíjet dovednosti lektorů dalšího vzdělávání
- rozvíjet síťování a sociální partnerství v oblasti dalšího vzdělávání
- rozvíjet poradenství v oblasti dalšího vzdělávání
- propojovat další a počáteční vzdělávání
- zlepšit infrastrukturu vzdělávacích institucí formou obnovy i výstavby objektů
- zkvalitnit materiálně-technické zabezpečení dalšího vzdělávání

Aktivity:

- motivace obyvatel k dalšímu vzdělávání
- stimulace poptávky po dalším vzdělávání
- rozvoj kompetencí obyvatel kraje (zejména dovednosti komunikovat v cizím jazyce, informační způsobilosti, pro zlepšení zaměstnatelnosti)
- rozvoj poradenských a informačních podpůrných mechanismů pro další vzdělávání
- rozšiřování nabídky dalšího vzdělávání tvorbou nových a inovování stávajících programů dalšího vzdělávání a jejich modularizace
- využívání moderních forem vzdělávání, zejména e-learningu
- vytváření a aplikování mechanismů ověřování, uznávání a přenositelnosti kvalifikací získaných v rámci dalšího neformálního vzdělávání a informálního učení
- identifikace potřeb v oblasti dalšího vzdělávání, analýza a vyhodnocení stavu dalšího vzdělávání
- vzdělávání lektorů, řídicích a organizačních pracovníků pro další vzdělávání
- metodická podpora a poradenství při zavádění inovací v dalším vzdělávání
- rozvoj spolupráce mezi vzdělávacími institucemi a sociálními partnery zejména při přípravě, tvorbě a inovaci vzdělávacích programů
- rozvoj sítě center dalšího vzdělávání zejména s důrazem na zvyšování kvality
- podpora spolupráce učitelů a zaměstnavatelů při tvorbě vzdělávacích programů (oborové skupiny, partnerství, sítě)
- propojování vzdělávacích drah počátečního a dalšího vzdělávání
- obnova materiálně – technického zázemí pro další vzdělávání
- investiční aktivity pro rozvoj infrastruktury vzdělávacích institucí

9. ZÁSADY ROZVOJE VZDĚLÁVACÍ SOUSTAVY LIBERECKÉHO KRAJE

Liberecký kraj bude v nadcházejícím období usilovat o provádění změn ve vzdělávací soustavě tak, aby vytvářel předpoklady pro rozvoj vzdělávání na základě stanovených strategických priorit. Jejich cílem má být pružná reakce na potřeby potenciálních účastníků vzdělávání a potřeby kraje, maximální využití kapacit a efektivní vynakládání finančních prostředků veřejných rozpočtů.

9.1 Všeobecná kritéria

1. Celková kapacita škol a školských zařízení zařazených v rejstříku škol a školských zařízení musí reagovat na změnu požadavků ve vzdělávání, potřeby kraje a demografický vývoj. Případné přebytkové kapacity by měly být směřovány k využití v oblasti dalšího vzdělávání či posilování komunitní funkce.
2. Žádosti o navýšení kapacity budou posuzovány v souladu s bodem 9.1 odst. 1. Souhlasné stanovisko bude vázáno na podmínku, že zřizovatel současně utlumí kapacitu v jiném oboru, v jiné odpovídající škole nebo školském zařízení a v odpovídající výši finančních prostředků.
3. Na všech stupních vzdělávání bude kraj usilovat o přiblížení se celostátnímu průměru v počtu žáků na jednoho učitele a počtu žáků ve třídě.
4. U všech zřizovatelů škol a školských zařízení budou podporovány optimalizační kroky vedoucí k lepšímu využití stávající kapacity škol; bude podporován vznik svazku obcí jako zřizovatele škol.

9.2 Kritéria rozvoje pro jednotlivé segmenty vzdělávací soustavy

▪ Předškolní vzdělávání

S ohledem na postupný nárůst počtu dětí ve věku 3 - 5 let je možné navýšení kapacity mateřských škol v lokalitách, kde k tomuto nárůstu prokazatelně došlo. Současně s tím bude posuzováno využívání kapacity z hlediska podílu dětí mladších 3 let.

▪ Základní vzdělávání

Stávající kapacity základních škol jsou i přes současný mírný demografický nárůst dostatečné. V případě reálně podložených požadavků lze připustit navýšení kapacity v konkrétních školách.

▪ Střední vzdělávání

Změny soustavy škol poskytujících střední vzdělávání se budou uskutečňovat v návaznosti na materiál Změny vzdělávací soustavy středních škol Libereckého kraje, schválený Zastupitelstvem Libereckého kraje dne 24. dubna 2007.

Postupně bude docházet k řízené změně kapacit, přičemž střednědobý horizont s cílovým stavem v roce 2011 vytváří dostatečný časový prostor k minimalizaci negativních vedlejších efektů, vztažených zejména na zaměstnance a žáky škol.

Školy poskytující střední vzdělávání budou profilovány do oborově silných a stabilních regionálních center. Předpokladem je omezování počtu víceoborových tříd a koncentrace oborů s malým počtem žáků do jedné spádové školy v rámci regionu.

Liberecký kraj bude v postavení zřizovatele preferovat školy, jejichž využívaná kapacita bude činit minimálně 400 žáků a studentů, a to s cílem efektivního vynakládání finančních prostředků při zachování dostupnosti v rámci spádového území.

Podporován bude přesun vzdělávacích kapacit ve prospěch oborů poskytujících střední vzdělání s maturitní zkouškou, avšak s dostatečným podílem kapacit oborů poskytujících střední vzdělání s výučním listem.

Nově zařazený obor musí vycházet ze střednědobého strategického plánu rozvoje školy, konkrétního posouzení situace na trhu práce, doporučení sociálních partnerů, zejména zaměstnavatelů, a respektovat stávající strukturu oborů v regionu. Budou preferovány obory s širším profilem absolventů vedoucí k vyšší flexibilitě na trhu práce. Nový obor musí být zároveň kompenzován útlumem jiného oboru a to tak, aby nedošlo k nárůstu celkové kapacity středních škol.

Kapacity oborů poskytujících střední všeobecné vzdělání s maturitní zkouškou, tedy obory gymnázií a lyceí, jsou s ohledem na předpokládaný demografický vývoj dostatečné a umožní do roku 2011 zvýšit počet přijímaných žáků ze současných 18% na 29%.

Kapacity osmiletých a šestiletých gymnázií budou zachovány na stávající úrovni tak, aby v souladu s Dlouhodobým záměrem vzdělávání a rozvoje vzdělávací soustavy České republiky 2007 nepředstavoval podíl žáků více než 10% z odpovídající věkové skupiny.

Kapacity oborů poskytujících střední odborné vzdělání s maturitní zkouškou budou umožňovat, aby do nich mohlo být přijímáno maximálně 46% žáků (rámcově 39% žáků v oborech kategorie M a 7% žáků v oborech kategorie L0) přijímaných do 1. ročníku středního vzdělávání.

S ohledem na potřeby trhu práce nebudou kapacity oborů poskytujících střední vzdělání s výučním listem snižovány a budou umožňovat, aby podíl přijímaných do 1. ročníků činil alespoň 24%.

▪ **Nástavbové studium**

Budou podporovány jiné formy vzdělávání než denní. Denní formy nástavbového studia budou i nadále usměrňovány. Z hlediska oborové struktury bude podporován přesun kapacit nástavbového studia ze zaměření Podnikání na zaměření rozvíjející odbornost získanou v oborech poskytujících střední vzdělání s výučním listem.

▪ **Vyšší odborné vzdělávání**

Zařazení nového oboru vyššího odborného vzdělávání, případně vyšší odborné školy může být doporučeno pouze v případě realizace vzdělávacího programu s ojedinělým charakterem v regionu a vzniklého na základě jednoznačně projevené společenské potřeby příslušně vzdělaných odborníků na trhu práce. Současně bude podporována provázanost s bakalářskými vzdělávacími programy, případně postupná transformace vyššího odborného vzdělávání na tento typ terciárního vzdělávání.

▪ **Základní umělecké vzdělávání**

Kraj předpokládá, že kapacity a výkony škol poskytujících základní umělecké vzdělávání budou reagovat na vývoj počtu žáků v odpovídajících věkových skupinách. Vzhledem k poklesu počtu žáků příslušné věkové kategorie jsou kapacity základních uměleckých škol dostatečné a umožňují, aby se tohoto vzdělávání mohlo účastnit 22% žáků základního vzdělávání. Tento poměr zůstane zachován. Současně by měl být zachován poměr mezi individuální a kolektivní výukou.

▪ **Zájmové vzdělávání**

Kraj předpokládá, že kapacity a výkony školských zařízení pro zájmové vzdělávání budou v závislosti na způsobu financování prostřednictvím republikových normativů reagovat na vývoj

počtu žáků v odpovídající věkové skupině. Stávající síť středisek volného času je dostatečná. V zájmovém vzdělávání uskutečňovaném ve školních družinách bude kraj usilovat o vytvoření srovnatelných podmínek a zajistí, aby do školních družin v případech, kde dosud nejsou vytvořeny odpovídající kapacitní možnosti, mohlo docházet až 45% žáků prvního stupně základního vzdělávání. Tím nejsou dotčeny stávající kapacity školních družin, kde je podíl žáků prvního stupně účastnících se tohoto zájmového vzdělávání vyšší. Rozšiřování kapacity školních klubů je vázáno na odpovídající útlum jiné formy zájmového vzdělávání.

▪ **Školy určené ke vzdělávání žáků se speciálními vzdělávacími potřebami**

Kraj bude vytvářet podmínky pro rovnoměrnou dostupnost speciální péče ve speciálních třídách běžných mateřských a základních škol a ve školách pro děti s konkrétním zdravotním postižením. V souladu s celorepublikovými trendy bude podporována individuální integrace dětí a žáků v běžných třídách mateřských, základních a středních škol.

10. EKONOMICKÁ ČÁST

10.1 Finanční nároky na veřejné rozpočty

▪ Prostředky z rozpočtu České republiky

Finanční toky v regionálním školství odpovídají zákonu č. 561/2004 Sb., o předškolním, základním, středním, vyšším odborném a jiném vzdělávání (školský zákon), a zákonům o rozpočtových pravidlech, tj. zákonům č. 218/2000 Sb., o rozpočtových pravidlech, a č. 250/2000 Sb., o rozpočtových pravidlech územních rozpočtů. Soukromé školy jsou financovány podle zákona 306/1999 Sb., o poskytování dotací soukromým školám, předškolním a školským zařízením.

Výdajová část kapitoly 333 – Ministerstvo školství, mládeže a tělovýchovy se podílí na celkových výdajích státního rozpočtu 11 – 12%. Objem prostředků určených jako výdaje regionálního školství se na výdajích uvedené kapitoly podílí 61 – 63%, z toho výdaje pro školy a školská zařízení v Libereckém kraji tvoří 4%.

Finanční prostředky poskytnuté regionálnímu školství jsou určeny na úhradu tzv. přímých nákladů – na platy a náhrady platů, popřípadě mzdy a náhrady mezd, na odměny za pracovní pohotovost, odměny vykonávané na základě dohod o pracích konaných mimo pracovní poměr a odstupné, na náklady na odvody do sociálních a zdravotních fondů a ostatní náklady vyplývající z pracovně právních vztahů, na nezbytné zvýšení nákladů spojených s výukou dětí zdravotně postižených, na výdaje na učební pomůcky a dále na výdaje na učebnice a školní potřeby, pokud jsou poskytovány bezplatně, a rovněž výdaje na další vzdělávání pedagogických pracovníků a služby, které souvisejí s rozvojem školy a kvalitou vzdělávání.

Ministerstvo školství, mládeže a tělovýchovy při rozpisu rozpočtu na přímé náklady zavedlo již v předchozím období republikové normativy a dle vyhlášky č. 492/2005 Sb., o krajských normativních, stanoví krajský úřad krajské normativy a ukazatele rozhodné pro jejich stanovení pro jednotlivé jednotky výkonu (žák, stravovaný, ubytovaný). Tento proces má zajistit odstranění neodůvodněných mezikrajských rozdílů.

Ve výhledu financování přímými náklady do roku 2010 jsou respektovány následující zásady:

- regionální školství je financováno agregovanými normativy
- předpokládá se, že ze strany MŠMT budou financovány veškeré aktivity škol v rozsahu roku 2007
- výpočty vycházejí z dostupného demografického vývoje
- do předpokládaných výkonů obecního a krajského školství jsou zapracovány výkony soukromých škol v konstantní výši shodné s rokem 2007, neboť se nepředpokládá jejich výrazné snižování nebo zvyšování
- je zachováno rozdělení školní populace do čtyř základních věkových kategorií
- je zachována další kategorie dítě, žák, student umístěný v krajských zařízeních ústavní výchovy pro děti a mládež
- objem mzdových prostředků a ostatních neinvestičních výdajů je meziročně navyšován o 1,5%

Věková kategorie 3 – 5 let

kategorie 3 - 5 let	2007	2008	2009	2010
výkony	12 734	12 877	13 099	13 305
celkový objem NIV	445 634 311	457 398 266	472 263 088	486 885 433
z toho MP	321 638 874	330 129 569	340 858 332	351 412 085
odvody	119 006 383	122 147 941	126 117 583	130 022 472
ONIV	4 989 054	5 120 756	5 287 174	5 450 877

Věková kategorie 6 – 14 let

kategorie 6 - 14 let	2007	2008	2009	2010
výkony	40 442	39 523	38 723	38 222
celkový objem NIV	1 556 004 967	1 543 456 162	1 534 897 699	1 537 764 707
z toho MP	1 107 245 746	1 098 316 075	1 092 225 913	1 094 266 063
odvody	409 680 926	406 376 948	404 123 588	404 878 443
ONIV	39 078 296	38 763 139	38 548 197	38 620 201

Věková kategorie 15 – 18 let

kategorie 15 - 18 let	2007	2008	2009	2010
výkony	19 178	19 084	18 757	18 515
celkový objem NIV	942 414 882	951 876 503	949 591 260	951 401 371
z toho MP	670 900 763	677 636 447	676 009 593	677 298 203
odvody	248 233 282	250 725 485	250 123 550	250 600 335
ONIV	23 280 837	23 514 571	23 458 117	23 502 833

Věková kategorie 19 – 21 let

kategorie 19 - 21 let	2007	2008	2009	2010
výkony	740	759	774	786
celkový objem NIV	31 414 221	32 717 044	33 855 009	34 896 273
z toho MP	22 547 083	23 482 165	24 298 921	25 046 273
odvody	8 342 421	8 688 401	8 990 601	9 267 121
ONIV	524 717	546 479	565 486	582 879

Kategorie dítě, žák, student umístěný v krajských zařízeních ústavní výchovy pro děti a mládež

kategorie 3 - 18 let v KZÚV	2007	2008	2009	2010
výkony	297	248	248	248
celkový objem NIV	53 536 096	54 339 137	55 154 224	55 981 538
z toho MP	38 769 826	39 351 373	39 941 644	40 540 769
odvody	14 344 836	14 560 008	14 778 408	15 000 084
ONIV	421 434	427 756	434 172	440 685

celkem	2007	2008	2009	2010
výkony	73 390	72 491	71 601	71 076
celkový objem NIV	3 029 004 477	3 039 787 112	3 045 761 280	3 066 929 322
z toho MP	2 161 102 292	2 168 915 630	2 173 334 404	2 188 563 393
odvody	799 607 848	802 498 783	804 133 729	809 768 455
ONIV	68 294 338	68 372 700	68 293 146	68 597 474

▪ Příspěvek na provozní výdaje školám a školským zařízením zřizovaných Libereckým krajem

Dle § 28 odst. 2 zákona č. 250/2000 Sb., o rozpočtových pravidlech územních rozpočtů, poskytuje zřizovatel příspěvek na provoz příspěvkovým organizacím v návaznosti na výkony nebo jiná kritéria jejich potřeb. V roce 2007 bylo z rozpočtu Libereckého kraje vyčleněno 255 mil. Kč. Pro rok 2008 potřeby příspěvkových organizací z resortu školství Libereckého kraje dle jejich potřeby činí 299 mil. Kč. Velkou měrou se na tom podílí růst cen energií, které tvoří 44% schváleného provozního příspěvku. Odhadovaný rozpočet pro rok 2008 činí 267 mil., pro rok 2009 pak 275 mil. Kč.

	v mil. Kč.				
	2007	2008		2009	
	skutečnost	požadavek	odhad	předpoklad požadavku	odhad
příspěvek na provozní výdaje	255 060	299 000	267 814	307 000	275 000

▪ Investiční příspěvek školám a školským zařízením zřízeným krajem

Prostředky jsou určeny na rekonstrukce a modernizaci nemovitého majetku a na pořízení movitého majetku. Investiční potřeby odpovídají deficitu předchozích desetiletí, na druhé straně je jejich plnění limitováno celkovým objemem disponibilních prostředků rozpočtu Libereckého kraje a obdobným stavem i v jiných resortech. Celkový objem finančních prostředků na investice v roce 2007 činil 64 098 tis. Kč, zahrnuje ale i prostředky rozpočtované v předchozích letech na dosud nerealizované akce a současně v roce 2007 došlo k vyšším příjmům z prodeje nepotřebného nemovitého majetku. Z rozpočtu Libereckého kraje tak nově bylo vyčleněno 20 000 tis. Kč. Celkové požadavky škol a školských zařízení Libereckého kraje dosáhly odhadované výše 887 113 tis. Kč.

	2007	2008	2009
investiční prostředky	20 000 tis. Kč	22 000 tis. Kč	22 000 tis. Kč

10.2 Finanční nároky na rozvojové programy

Vedle přímých nákladů poskytuje MŠMT prostřednictvím účelově vázaných prostředků další finanční prostředky, určené na realizaci koncepčních opatření v dané oblasti. Nicméně, i Dlouhodobý záměr České republiky 2007 předpokládá těžiště financování rozvojových opatření v prostředcích strukturálních fondů Evropské unie, současně s tím v některých případech redukuje objem či rozsah rozvojových programů a to s ohledem na princip a efektivitu koncentrace podpory.

Nadále však lze předpokládat prostředky z následujících rozvojových programů (rámcový roční objem prostředků pro Liberecký kraj): Program podpory projektů integrace příslušníků romské komunity (600 tis. Kč), Program protidrogové politiky (300 tis. Kč) a Program sociální prevence a prevence kriminality (300 tis. Kč). Nebudou ovšem navýšeny významně nad rámec současného stavu.

10.3 Další zdroje financování

Nejvýznamnější zdroj financování rozvoje vzdělávání představují prostředky strukturálních fondů Evropské unie vyčleněné v rámci programovacího období 2007 – 2013. Hlavním nástrojem se stanou globální granty Operačního programu Vzdělávání pro konkurenceschopnost, v nichž pro Liberecký kraj bude alokováno cca 770 miliónů Kč.

Tyto prostředky budou využity na opatření:

- Zvyšování kvality ve vzdělávání

- Rovné příležitosti dětí a žáků, včetně dětí a žáků se speciálními vzdělávacími potřebami
- Další vzdělávání pracovníků škol a školských zařízení
- Podporu nabídky dalšího vzdělávání.

Bez těchto prostředků nemohou být dosaženy cíle, jež zahrnuje tento dlouhodobý záměr. Další prostředky z Operačního programu Vzdělávání pro konkurenceschopnost mohou být získány na realizaci individuálních projektů.

V Operačním programu Lidské zdroje a zaměstnanost, prostřednictvím prioritní osy Adaptabilita je pro Liberecký kraj alokováno cca 270 milionů Kč. Tyto prostředky významným způsobem umožňují dosáhnout cílů stanovených pro oblast dalšího vzdělávání.

V Regionální operačním programu NUTS 2 Severovýchod jsou zahrnuty prostředky na rozvoj měst a obcí, včetně infrastruktury pro rozvoj lidských zdrojů, a současně také prostředky na spolupráci středních škol se zaměstnavateli.

INDIKÁTORY

Indikátor:	Jednotka:	Výchozí hodnota LK:	Výchozí hodnota ČR:	Rok:	Cílová hodnota LK:
podíl dětí ve věku 5 let účastnících se předškolního vzdělávání na celkovém počtu dětí ve věku 5 let	%	92,8	94,3	2006	98
podíl žáků zákl. vzdělávání individuálně integrovaných a ve spec. třídách na celkovém počtu žáků základního vzdělávání	%	8,4	9,5	2006	8,5
podíl žáků 6. ročníků základního vzdělávání ve vzdělávacím programu osmiletých gymnázií na celkovém počtu žáků 6. ročníků základního vzdělávání	%	8,2	9,3	2006	9
podíl žáků 8. ročníků základního vzdělávání ve vzdělávacím programu šestiletých gymnázií na celkovém počtu žáků 8. ročníků základního vzdělávání	%	0,9	2	2006	1
podíl žáků 1. ročníku středního vzdělávání ve vzdělávacích programech poskytujících střední vzdělání s výučním listem na celkovém počtu žáků 1. ročníků středního vzdělávání	%	41,7	32,3	2006	nest.
podíl žáků 1. ročníku středního vzdělávání ve vzdělávacích programech poskytujících střední vzdělání s maturitní zkouškou na celkovém počtu žáků 1. ročníků středního vzdělávání	%	57,7	67	2006	nest.
podíl žáků 1. ročníku středního vzdělávání ve vzdělávacích programech všeobecného středního vzdělávání na celkovém počtu žáků 1. ročníků středního vzdělávání	%	19	23,7	2006	nest.
podíl žáků 1. ročníku nástavbového studia na počtu absolventů vzdělávacích programů poskytujících střední vzdělání s výučním listem	%	39,7	32,8	2006	30
podíl absolventů středního vzdělávání ve vzdělávacích programech poskytujících střední vzdělání s výučním listem na celkovém počtu absolventů středního vzdělávání	%	41,3	33,8	2006	nest.
podíl absolventů středního vzdělávání ve vzdělávacích programech poskytujících střední vzdělání s maturitní zkouškou na celkovém počtu absolventů středního vzdělávání	%	58,2	66,2	2006	nest.
podíl absolventů středního vzdělávání ve vzdělávacích programech všeobecného středního vzdělávání na celkovém počtu absolventů středního vzdělávání	%	17,4	22,5	2006	nest.
počet dětí a žáků na jednoho pedagogického pracovníka:					
v předškolním vzdělávání	osoby	12,38	12,76	2006	13,0

v základním vzdělávání	osoby	13,88	13,99	2006	14,1
ve středním vzdělávání	osoby	11,82	12,15	2006	12,3
podíl žáků základního vzdělávání učících se anglickému jazyku na celkovém počtu žáků základního vzdělávání	%	61,4 (79,6) ²	83,9	2006	70
podíl žáků středního vzdělávání učících se anglickému jazyku na celkovém počtu žáků středního vzdělávání	%	72,2 (75,2) ²	79,2	2006	80
podíl absolventů středního vzdělávání ve vzdělávacích programech technického zaměření na celkovém počtu absolventů středního vzdělávání	%	22,12	nesl.	2006	30,0
podíl základních a středních škol s certifikovaným systémem řízení kvality na celkovém počtu ZŠ a SŠ	%	0	nesl.	2006	25
počet žáků na jeden osobní počítač v základním vzdělávání	osoba	10,9	nesl.	2006	8
počet žáků na jeden osobní počítač ve středním vzdělávání	osoba	8	nesl.	2006	5
podíl účastníků zájmového vzdělávání ve školských zařízeních na počtu žáků základního vzdělávání	%	48,7	nesl.	2006	45
podíl účastníků základního uměleckého vzdělávání na počtu žáků základního vzdělávání	%	22,7	nesl.	2006	22
počet vytvořených školních vzdělávacích programů pro základní vzdělávání	kus	4	nesl.	2006	nest.
počet vytvořených školních vzdělávacích programů pro střední vzdělávání	kus	0	nesl.	2006	nest.
počet transformovaných dětských domovů internátního typu na dětské domovy rodinného typu	kus	3	nesl.	2006	7
podíl osob účastnících se dalšího vzdělávání na ekonomicky aktivní populaci	%	3,3	4,0	2003	15
počet vytvořených či inovovaných vzdělávacích programů pro další vzdělávání	kus	0	nesl.	2006	50
počet osob účastnících se dalšího vzdělávání realizovaného středními školami	osoba	2 210	nesl.	2006	7200
počet autorizovaných osob pro ověřování a uznávání výsledků dalšího vzdělávání	osoba	0	nesl.	2006	50
počet subjektů zapojených do sítě center dalšího vzdělávání	subjekty	32	nesl.	2006	40

nesl. = indikátor není sledován

nest. = cílová hodnota indikátoru není stanovena

² Údaj v závorce odpovídá metodice výpočtu pro údaj za Českou republiku. Zde je stanoven jako podíl žáků základního/středního vzdělávání učících se anglickému jazyku ze žáků základního/středního vzdělávání učících se cizímu jazyku.