

**ZMĚNY
VZDĚLÁVACÍ SOUSTAVY
STŘEDNÍCH ŠKOL
LIBERECKÉHO KRAJE**

OBSAH

Obsah.....	2
Úvod.....	3
Souvislosti.....	4
Demografický vývoj.....	4
Kapacity středních škol.....	5
Dopravní dostupnost.....	6
Zajištění kvality vzdělávání.....	7
Proměny trhu práce.....	8
Kurikulární reforma.....	10
Kvalifikační požadavky v kontextu formálních úrovní vzdělání.....	11
Poptávka ze strany žáků.....	13
Genderové hledisko.....	13
Kvantový model.....	16
Soulad s dlouhodobým záměrem.....	16
Průmět kapacit středních škol.....	19
Obory gymnázií a lyceí.....	19
Obory poskytující střední vzdělání s maturitní zkouškou.....	21
Obory poskytující střední vzdělání s výučním listem.....	23
Harmonogram změn.....	25
Opatření.....	26
Českolipsko.....	26
Novoborsko.....	28
Frýdlantsko.....	29
Liberecko a Jablonecko.....	30
Tanvaldsko a Železnobrodsko.....	33
Semilsko a Jilemnicko.....	35
Turnovsko.....	37
Shrnutí.....	38

ÚVOD

Vzdělávací soustava středních škol v nadcházející době projde řadou významných proměn. Ve značné míře se do podoby středního školství promítne demografický vývoj tak, jak jej již zaznamenaly školy základní. Zároveň na něj však budou dopadat změny související s kurikulární reformou, jež je odrazem proměny společnosti v předchozích letech a významnou změnou pojetí vzdělávání a vzdělání.

Ačkoli se těmto změněným podmínkám musí přizpůsobovat zejména střední školy, je také úlohou zřizovatele, tedy kraje, aby ovlivňoval vzdělávací soustavu v návaznosti na tyto změny a v návaznosti na vlastní záměry v oblasti výchovy a vzdělávání. Určujícím v této oblasti je strategický dokument kraje ve vzdělávání, tedy Dlouhodobý záměr rozvoje vzdělávání a výchovně vzdělávací soustavy Libereckého kraje.

Tento materiál předkládá změny v soustavě středních škol zřizovaných Libereckým krajem ve střednědobém horizontu s naplňováním jednotlivých opatření až do roku 2011. Toto postupné naplňování vytváří dostatečný časový prostor k řízené optimalizaci vzdělávacích kapacit a k minimalizaci negativních vedlejších efektů, vztažených zejména na zaměstnance a žáky škol.

Navazuje na Záměr změn ve vzdělávací nabídce středních škol Libereckého kraje zveřejněný v listopadu roku 2006 a zohledňuje jednání, která na základě tohoto dokumentu byla vedena v samosprávě Libereckého kraje; s představiteli měst, v nichž sídlí střední školy, a s řediteli středních škol. (Seznam jednání je uveden v příloze č. 1 tohoto dokumentu, zápisy z hlavních jednání jsou uvedeny souborně v příloze č. 3).

S ohledem na globální rozsah opatření jsou jednotlivá opatření vnitřně vázána na ostatní a případné změny si vyžadají případnou revizi souvisejících.

Navrhovaná opatření směřují ke zkvalitnění vzdělávání za současného potřebného útlumu vzdělávacích kapacit. Hlavními rysy je koncentrace vzdělávacích kapacit do oborově silných a stabilních regionálních center a změna podílů kategorií vzdělání ve prospěch oborů poskytujících střední vzdělání s maturitou, avšak zároveň s dostatečným podílem kapacit oborů poskytujících střední vzdělání s výučním listem.

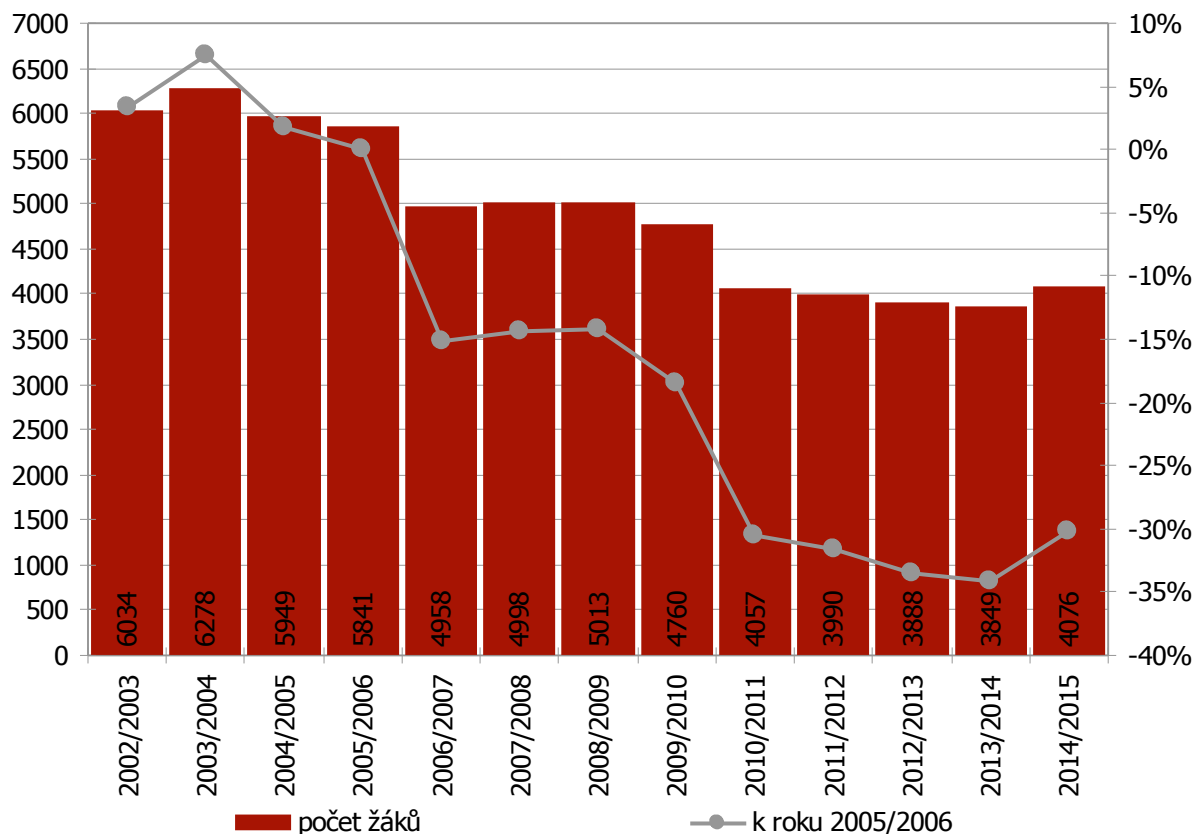
Na druhé straně mohou navrhované změny v krátkodobé perspektivě narušit status quo jednotlivých škol, v některých případech možná spojené se změnou preferencí žáků, nicméně se postupně ustaví nová pozice vzniklých subjektů. Zároveň si realizace opatření v některých případech vyžádá nezbytné finanční prostředky na přesun materiálně – technického zázemí, byť jiná opatření i v průběhu realizace povedou k úspoře finančních prostředků.

SOUVISLOSTI

Demografický vývoj

Zásadním faktorem, který bude v následujících letech ovlivňovat a do značné míry determinovat možnosti rozvoje středního vzdělávání a segmentu středních škol v Libereckém kraji, se stane demografický vývoj. Dojde k výraznému snížení počtu potenciálních vzdělávání, tj. počtu žáků vycházejících ze základních škol.

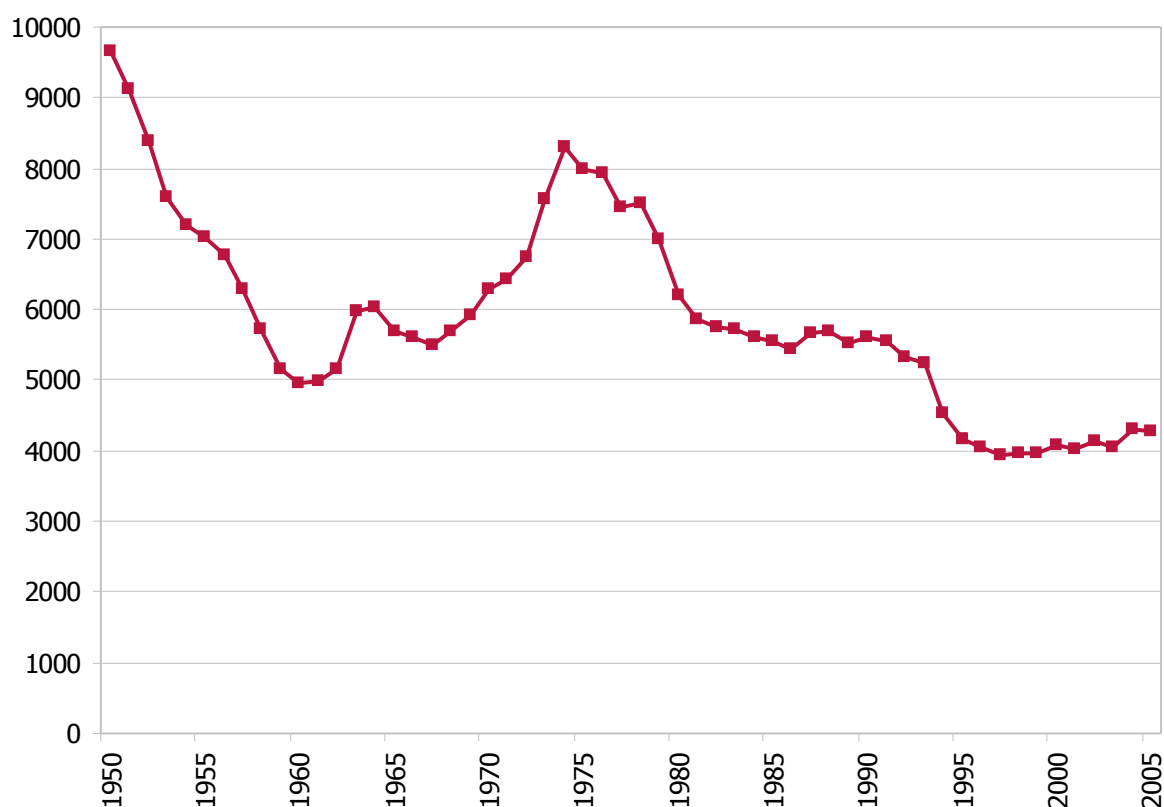
Graf 1: Vývoj počtu žáků 1. ročníků středních škol a poměr ke stavu ve školním roce 2005/2006



[Zdroj: Ústav pro informace ve vzdělávání – výkazy o základní škole]

V předchozích letech zasáhl tento vývoj základní školství, v současnosti se populačně slabší ročníky začínají přesouvat do středního vzdělávání. Patrné je to z průběhu křivky v grafu 1 (údaje vycházejí ze současného počtu žáků základních škol v jednotlivých ročnících – žáci 1. tříd základních škol ve školním roce 2005/2006 budou ve školním roce 2014/2015 vstupovat do 1. ročníků středních škol).

Počet žáků dosáhne svého minima ve školním roce 2013/2014, kdy základní školy bude opouštět o 34,1% méně žáků ve srovnání se školním rokem 2005/2006. Ačkoli je i z grafu 1 zřejmý mírný nárůst počtu žáků od školního roku 2014/2015, nelze s ohledem na počet narozených dětí očekávat, že se v dalším období zvýší počet žáků na úroveň současného stavu, a to ani do roku 2020 (viz graf 2). Nejedná se tedy o dočasnou anomálii danou demografickým cyklem, ale o zásadní změnu v požadavcích na kapacity středních škol v dlouhodobém horizontu.

Graf 2: Počet narozených dětí v Libereckém kraji v letech 1950 – 2005

[Zdroj: Český statistický úřad]

Kapacity středních škol

V souvislosti s demografickým vývojem a tedy potenciálním počtem účastníků středního vzdělávání je nutno mezi východiska přiřadit kapacitu středních škol Libereckého kraje. Střední školy všech typů bez rozdílu zřizovatele v Libereckém kraji disponovaly ve školním roce 2005/2006 celkovou kapacitou 31161 žáků, včetně oborů nástavbového studia a vyšších odborných škol.

Tabulka 1: Kapacita středních škol dle zřizovatele

zřizovatel	počet subjektů	kapacita	podíl
kraj	48	26573	85,28%
obce	3	280 ¹	0,90%
soukromé	13	4294	13,78%
církev	1	14	0,04%
celkem	65	31161	100%

[Zdroj: Odbor školství, mládeže, tělovýchovy a sportu Krajského úřadu Libereckého kraje]

Ve školním roce 2005/2006 bylo na středních školách a vyšších odborných školách vzděláváno 23439 žáků a studentů. Kapacity škol jsou tedy i v současné době využívány pouze na 75,2%.

¹ Zahrnuje i kapacitu Základní školy a Střední školy waldorfské Semily, Semily s cílovou kapacitou 120 žáků, která je uplatněna při následujících výpočtech, ovšem s ohledem na vznik školy v průběhu roku 2006 nemohla být její kapacita využita vůbec. Nicméně je to kapacita s ohledem na příští období relevantní.

Co se týče kapacity 1. ročníků středních a vyšších odborných škol, je situace obdobná: do 1. ročníků může být přijato celkem 8992 žáků, z toho 7170 do středních škol, 1396 do oborů nástavbového studia a 426 do oborů vyšších odborných škol.²

Z hlediska kategorií vzdělání vypadá situace následovně:

kategorie	kapacita
střední vzdělání s maturitní zkouškou – všeobecné (K)	891
střední vzdělání s maturitní zkouškou – odborné (M)	2564
střední vzdělání s maturitní zkouškou – odborné (L)	330
střední vzdělání s výučním listem (E + H)	3319
střední vzdělání (C + D + J)	66
nástavbové obory (L5)	1396
vyšší odborné	426
celkem	8992

[Zdroj: Odbor školství, mládeže, tělovýchovy a sportu Krajského úřadu Libereckého kraje]

Porovnáme-li současnou kapacitu středních škol a budoucí potenciální počet žáků vyplývající z demografického vývoje, je zřejmé, že bude nemožné využít dalších značných kapacit středních škol pro počáteční vzdělávání. Stávající převis kapacit o 24,8% se v průběhu následujících let může zvýšit až o další třetinu.

Je zřejmé, že při utváření efektivní vzdělávací soustavy je nutné zachovávat určitý převis kapacit, a to z důvodu regionálních nerovnoměrností, rozdílů oborové skladby v příslušné lokalitě a s ohledem na možné a nepředpověditelné krátkodobé výkyvy. Svou roli zde sehrávají také hraniční oblasti kraje, v nichž se uplatňují i žáci z přilehlých oblastí jiných krajů (což se dotýká zejména Jilemnicka, Semilská a Turnovska). Nicméně i se zahrnutím těchto dílčích aspektů je považováno za nutné kapacity regulovat, a to v souladu s Dlouhodobým záměrem rozvoje vzdělávání a výchovně vzdělávací soustavy Libereckého kraje při respektování projekce poměru jednotlivých kategorií vzdělání.

V této části je vhodné také upozornit na využití kapacit středních škol nikoli pro počáteční vzdělávání, ale směrem k využití kapacit pro další vzdělávání (což předpokládá i výše uvedený dlouhodobý záměr Libereckého kraje). Nicméně, další vzdělávání se uskutečňuje jinými formami než denním studiem, tudíž případná redukce kapacit počátečního vzdělávání nesměřuje k omezení možností dalšího vzdělávání.

Dopravní dostupnost

Dopravní dostupnost, její časový a finanční aspekt je v mnoha případech pro žáky zejména mladšího věku určujícím faktorem výběru oboru na střední škole. Vzdělávací soustava by v tomto ohledu měla minimalizovat disproporce a garantovat dosažitelnost vzdělávání.

Jsou-li v kraji oblasti či úzká místa s ohledem na tento aspekt, je tomu veskrze z toho důvodu, že existence školy v dané lokalitě nenachází ve vztahu k potenciálním žákům v oblasti své opodstatnění a ani prostor pro svou existenci.

² Zde je potřebné upozornit na metodologický problém výpočtu možného počtu žáků přijímaných do 1. ročníku. Jedná se o disproporci mezi celkovou kapacitou školy, která definuje maximální počet žáků, a kapacitou jednotlivých oborů, které při prostém součtu mohou přesahovat celkovou kapacitu školy. Z tohoto důvodu byla vypočítána tzv. rovnovážná kapacita, zohledňující jednak kapacitu oboru, délku studia a jako korelační bod vazbu na celkovou kapacitu.

Dopravní dostupnost a přirozená spádovost škol jsou jedním z nevhodnějších východisek modelování později uvedených návrhů.

Vydeme-li z počtu žáků ukončujících základní vzdělávání a počtu žáků vstupujících do prvního ročníku střední školy v územním obvodu obce s rozšířenou působností, pak spádové školy představují školy na **Českolipsku, Liberecku, Frýdlantsku, Jablonecku, Semilsku a Turnovsku.**

Naopak, **Novoborsko, Tanvaldsko, Železnobrodsko a Jilemnicko** jsou oblasti, z nichž se žáci v celkovém souhrnu vzdělávají v jiných městech. To je na jedné straně dáno kapacitními důvody – školy v dané lokalitě nedisponují ani dostačující kapacitou, na druhé mnohdy příliš úzkou nabídkou kategorií či oborů vzdělání. To samo o sobě není negativní a jedná-li se o profilaci dané školy jako regionálního centra příslušného oboru, pak se nesporně jedná o skutečnost pozitivní.

V pozadí by neměla zůstat zjevná skutečnost, že každé z navrhovaných opatření určitým způsobem mění (nikoli znemožňuje) dopravní dostupnost určité skupině (či skupinám žáků) a v celkovém souhrnu se nejedná o zásadně negativní dopad.

Pro jednotlivá opatření jsou vymezeny funkční územní oblasti:

- Českolipsko,
- Novoborsko,
- Frýdlantsko,
- Liberecko a Jablonecko,
- Tanvaldsko a Železnobrodsko (s přihlédnutím na straně jedné k Jablonecku, na straně druhé k Semilsku),
- Turnovsko (se vztahem k Semilsku),
- Semilsko, Lomnicko a Jilemnicko.

Zajištění kvality vzdělávání

Nesporně jedním ze základních hledisek pro navrhovaná opatření je hledisko kvality vzdělávání. Jednak souvisí s personálním zabezpečením výuky a jednak jejím materiálně-technickým zázemím, což v obou případech – ačkoli to není hlavním předmětem zájmu – je vázáno na financování.

Rozhodující v tomto směru není konkrétní výše finančních prostředků, ale princip. Lze považovat za jisté, že i v budoucnu bude základem zabezpečení přímých nákladů (zejména mzdových prostředků pedagogických pracovníků) vazba mezi počtem žáků, počtem učitelů a počtem vyučovacích hodin. (Uvedené prostředky poskytuje kraji Ministerstvo školství, mládeže a tělovýchovy podle počtu žáků na základě normativní výše finančních prostředků na jednoho žáka shodné pro celý stát). V tomto kontextu se odvíjejí vstupní parametry kvality vzdělávání, přičemž ji vztahujeme zejména k aprobovanosti (odborné a pedagogické způsobilosti) pedagogů.

Předpokládejme, že střední škola vzdělává žáky ve čtyřletém maturitním a tříletém učebním oboru, vždy po jedné třídě v ročníku (cca tak hovoříme celkem o 210 žácích). Oba obory mají téměř shodnou skladbu všeobecných předmětů (maturitní obor zahrnuje 7, učební 8 všeobecně vzdělávacích předmětů), celkem představují 79 vyučovacích hodin týdně. Pro plné zajištění počtu vyučovacích hodin je počet úvazků pedagogů vypočítán na 3,78. To ovšem plně nepokrývá 4 fyzické osoby, které je při předpokladu aprobovanosti ze dvou předmětů nutné zajistit pro výuku 8 předmětů. A zásadním problémem se navíc jeví reálná možnost zajištění pedagogů s optimální kombinací aprobací.

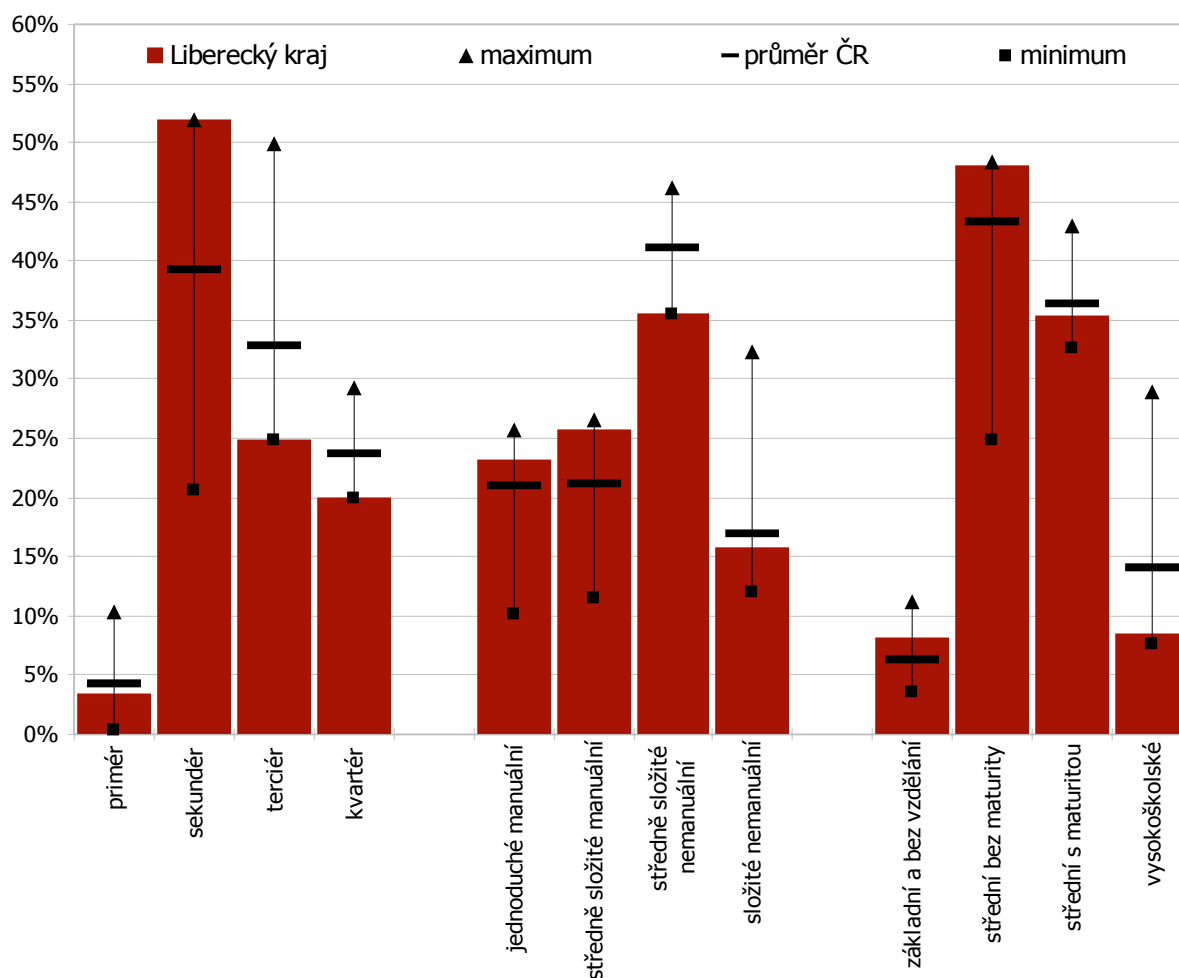
Z příkladu vyplývá, že počet žáků, respektive počet tříd téměř přímo ovlivňuje reálnou možnost zajištění kvality výuky prostřednictvím odborně a pedagogicky způsobilých pedagogů. Bude nutno připustit, že školy větších kapacit mohou významně větším způsobem garantovat zabezpečení kvality výuky než školy počtem žáků menší.

Další komparativní výhody větších vzdělávacích subjektů, které budou v rámci své spádové oblasti koncentrovat a profilovat určitou skupinu oborů, resp. zaměření bez ohledu na kategorie vzdělání, spočívají ve stabilitě subjektů z hlediska materiálně-technického zázemí a v investicích do něj ze strany zřizovatele (zejména dojde k omezení zdvojení požadavků na modernizaci technologií pro výuku ve dvou subjektech při omezených zdrojích). Také se předpokládá, že oborová centra naleznou a účinněji budou spolupracovat se sociálními partnery, zejména ve vztahu k praktické výuce.

Proměny trhu práce

Vývoj a stav na trhu práce ve srovnání s ostatními kraji v předchozích letech dokládá některá specifika, jež by měla vzdělávací soustava reflektovat. Ačkoliv je nemožné anticipovat budoucí vývoj při vědomí diskontinuity vývoje hospodářství, bude nutné pokusit se o predikci, zejména s ohledem na délku vzdělávání. Dnešní rozhodnutí o vzdělávací soustavě se mohou na trhu práce projevit nejdříve po třech až čtyřech letech.

Graf 3: Struktura zaměstnanosti, Liberecký kraj, 2004

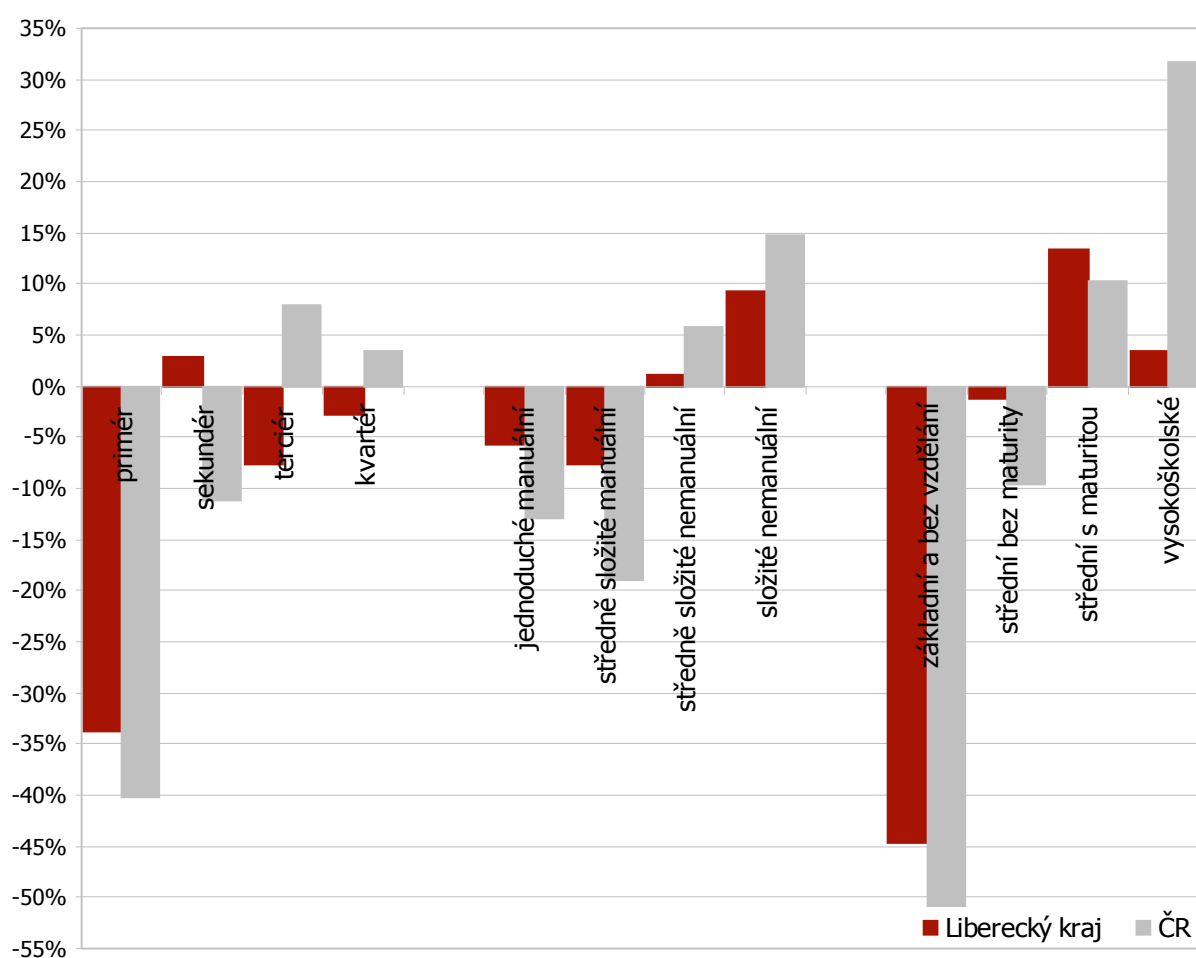


[Zdroj: Český statistický úřad – Trh práce v letech 1993 -2004]

Z grafu 3 jsou specifika kraje v mnohém zřejmá: z hlediska sektorů národního hospodářství dominuje v kraji sektor sekundární (zejména zpracovatelský průmysl), dokonce je v něm poměrně zaměstnáno nejvíce obyvatel ze všech krajů. Naopak terciér a kvartér jsou sektory, v nichž kraj zaujímá poslední pozice (oblast soukromých a veřejných služeb). Sektorům odpovídá i složitost pracovních činností a vzdělanostní struktura. Nadprůměrný podíl zaměstnaných v profesích jednoduchých či středně složitých manuálních, naopak podprůměrně zastoupená povolání nemanuální.

Z hlediska vzdělanostní struktury je nejvíce zaměstnanců se středním vzděláním bez maturity, následovaných zaměstnanci s maturitou. Mezi ostatními kraji je kraj předposlední ve vztahu k vysokoškolsky vzdělaným.

Graf 4: Proměny struktur zaměstnanosti – Liberecký kraj, Česká republika v letech 1994 – 2004



[Zdroj: Český statistický úřad – Trh práce v letech 1993 -2004]

Graf 4 zachycuje vývoj trhu práce ze střednědobého hlediska. Vývoj Libereckého kraje z hlediska sektorů vyjma očekávaného úbytku zaměstnanců v zemědělství a lesnictví, který alespoň z části kopíroval vývoj v ČR, byl obrácený – posiloval především zpracovatelský průmysl, naopak sektor služeb soukromých či veřejných prošel několika vlnami redukce.

Nicméně mírně pozitivní je situace v kombinaci se složitostí či náročností povolání. Ačkoli posiloval sekundární sektor, kde by bylo možno očekávat vzestup v oblasti manuálních povolání,

došlo naopak k posílení zaměstnání nemanuálních. Ani tak dynamika změn neodpovídala vývoji v České republice. Také vzdělanostní struktura neprochází změnami stejnou rychlostí jako Česká republika – nejmarkantněji patrné na nárůstu podílu vysokoškolsky vzdělaných, kde již dlouhodobě vzniká vnitřní dluh obyvatelstva Libereckého kraje.

Vzdělávací soustava sama o sobě vznik nových pracovních míst nezapřičiňuje, ale může jej stimulovat. Dlouhodobý záměr rozvoje vzdělávání a výchovně vzdělávací soustavy Libereckého kraje (viz dále) určuje parametry, které mají napomáhat vyrovnat disproporce vývoje s Českou republikou a anticipovat budoucí požadavky.

Ve vztahu k trhu práce se – ze strany zaměstnavatelů z různých odvětví ekonomických činností – objevují požadavky na lidské zdroje, zejména mladších věkových kohort, jež vzdělávací soustava neprodukuje zcela či v dostačujícím míře (a to zejména v profesích, pro něž v současné době dostačuje střední vzdělání s výučním listem). Již od 90. let 20. století je zřejmý značný přesun přijímaných/absolventů ve prospěch středního vzdělání s maturitní zkouškou, k čemuž se přidává i radikální růst přijímaných do terciárního vzdělávání. To souvisí s preferencemi žáků, s náročností a atraktivitou oborů/povolání, ale i s proměnou hospodářství jako takového. Hlavní příčinou, jejíž vliv bude alespoň v dalších několika letech vzrůstat, disproporce mezi požadavky zaměstnavatelů a produkcí absolventů se ovšem stává demografický vývoj (viz graf 2). Pouze z demografického hlediska nejsou a nebudou schopny školy produkovat množství absolventů, které by mohlo kompenzovat množství zaměstnanců odcházejících mimo pracovní trh z důvodu věku. (Přehled přijatých žáků do 1. ročníků ve školním roce 2005/2006 v kontextu ČR, který poskytuje přehled ve vztahu k těmto požadavkům, je uveden v příloze č. 2).

Kurikulární reforma

Do budoucího fungování vzdělávací soustavy nejen v Libereckém kraji se významně promítne probíhající kurikulární reforma. V mnoha ohledech reaguje na společenské změny a proměny trhu práce, které změnily pojetí kvalifikace a zejména vzdělávání jako procesu jejího získávání. Vzdělávání nemůže být nadále vnímáno jako proces přejímání konečného a definovatelného množství znalostí a dovedností, jež bude plně dostačovat pro výkon dané profese a které bude po jeho dokončení absolventem využíváno po celou profesní kariéru.

Kurikulární reforma spočívá v systémové změně řízení definovaného obsahu vzdělávání. Doposud byly pro každý obor definovány závazné vzdělávací dokumenty a osnovy na celostátní úrovni, tudíž se s jistými limity mohlo hovořit o jednotném obsahu a formě na všech školách. Nyní probíhající reforma vedle pojetí vzdělávání postihuje obsah vzdělávání – rámcové vzdělávací programy budou určovat široce definovaný standard státem garantované úrovně vzdělání, a to na výstupu, tedy z hlediska absolventa; vnitřní organizace, forma a obsah vzdělávání bude záležitostí školního vzdělávacího programu.

Revizí projde i současná soustava oborů vzdělání, která nutně musí korespondovat s rozlišovací schopností rámcových vzdělávacích programů. Již delší dobu byla negativně hodnocena rozbuječnost soustavy oborů směřující k uplatňování příliš úzkých profilů absolventů.

Platné Nařízení vlády o soustavě oborů základního, středního a vyššího odborného vzdělávání nyní umožňuje zařazení oborů vzdělávání např. v těchto oborech skupiny Technická chemie a chemie silikátů:

- 28-44-M/001 Aplikovaná chemie
- 28-44-M/002 Aplikovaná chemie - analytická chemie
- 28-44-M/003 Aplikovaná chemie - chemická technologie

- 28-44-M/004 Aplikovaná chemie - farmaceutické substance
- 28-44-M/005 Aplikovaná chemie - ochrana životního prostředí
- 28-44-M/006 Aplikovaná chemie - výpočetní technika v chemii
- 28-44-M/007 Aplikovaná chemie - podnikový management

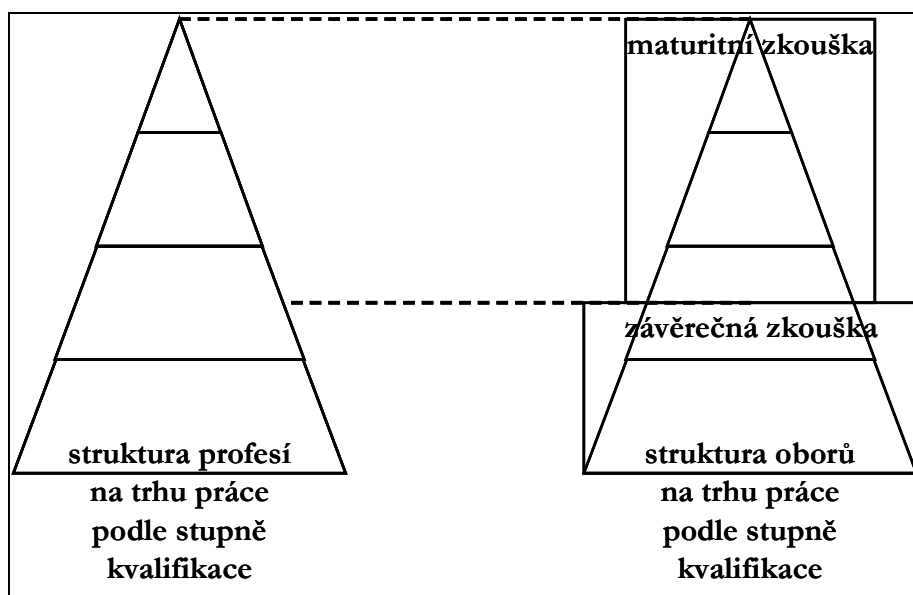
Návrh rámcových vzdělávacích programů a návrh nové soustavy oborů předpokládá již pouze jeden obor, a to **28-44-M/01 Aplikovaná chemie**. Nicméně specializace, dosud vyjádřená sedmi různými obory bude zabezpečena prostřednictvím dvojstupňového kurikula a školního vzdělávacího programu.

[Zdroj: Národní ústav odborného vzdělávání – <http://www.nuov.cz>]

Rámcové vzdělávací programy a revize soustavy oborů na jedné straně otevřou možnosti pro školní vzdělávací programy, jež umožní školám vnitřně určovat zaměření vzdělávání a odpovídat na lokální potřeby ve větší míře než doposud. Revize soustavy oborů ovšem povede vedle diferenciací určované školou k tomu, že na úrovni určujícího rámcového vzdělávacího programu budou doposud dva takzvané různé obory (na dvou školách) shodné. Z tohoto důvodu některá opatření směřují do oblasti koncentrace zaměření na jednotlivé a v lokalitě jedinečné subjekty.

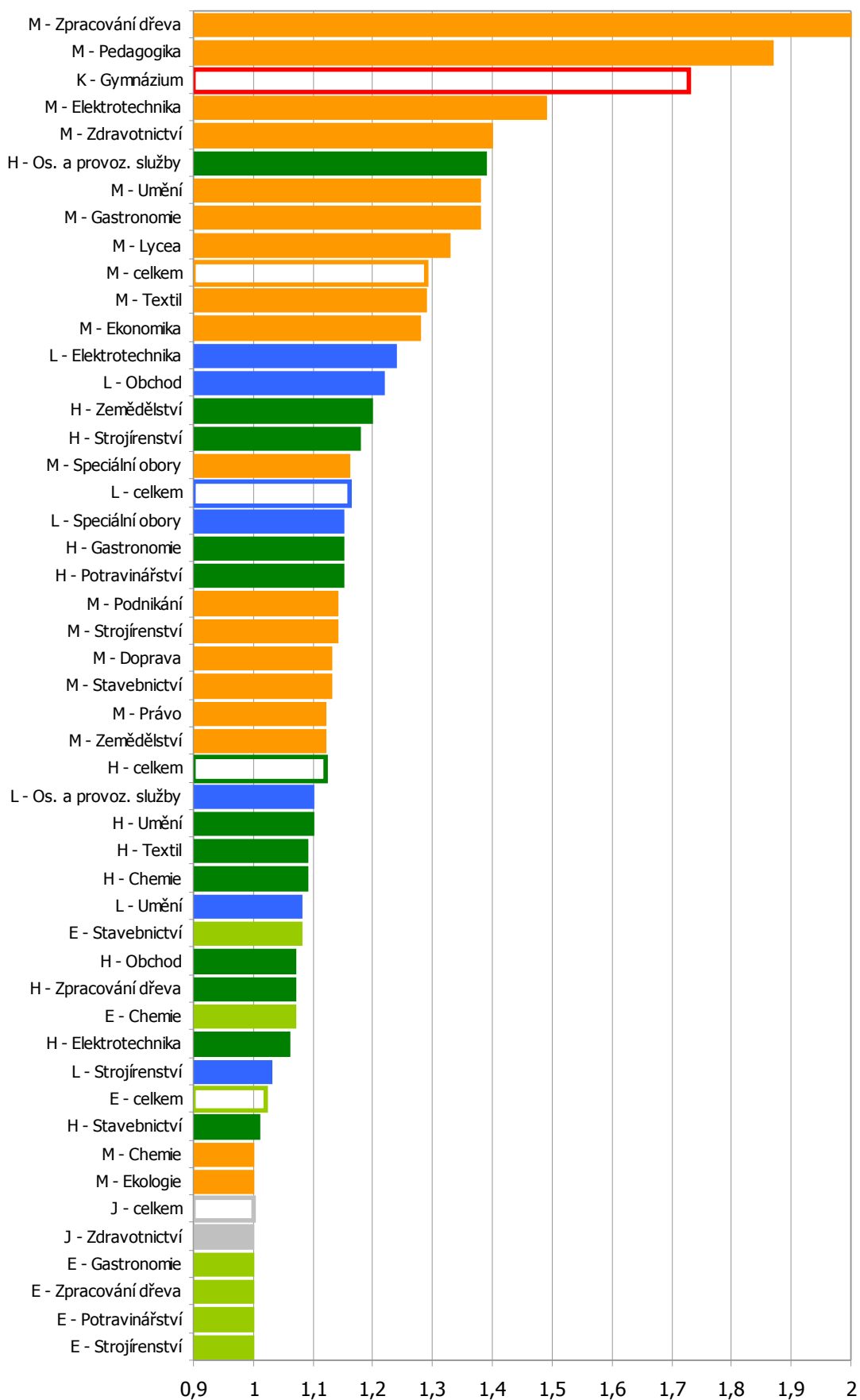
Kvalifikační požadavky v kontextu formálních úrovní vzdělání

Nutným krokem, který na další vývoj výchovně vzdělávacího systému musí navazovat, bude odklon od tradičně vnímaného dvoustupňového systému výstupních kvalifikací ze středního vzdělávání (výuční list a maturita) k víceúrovňovému systému, jenž by odrážel strukturu kvalifikací na trhu práce.



V důsledku tohoto víceúrovňového systému se postupně dichotomie výuční list – maturita bude postupně oslabovat ve prospěch pojetí, které bude popisovat obor jako vzdělávací program pro určitou profesi na trhu práce.

Mezi světem práce a světem vzdělávání musí dojít k nalezení harmonie, přičemž vedle kurikulární reformy tomuto procesu napomůže proniknutí dalšího vzdělávání do středních škol (uznávání výsledků formálního a neformálního vzdělávání, národní soustava kvalifikací atp.). Nicméně tento úkol, tedy poskytování vzdělávání kvalifikačně různorodého (zejména ve vertikálním směru) jsou schopny plnit výhradně personálně stabilní a dostatečně kapacitně velké vzdělávací instituce.



[Zdroj: Ústav pro informace ve vzdělávání – výkazy o přihlášených a přijatých uchazečích do 1. ročníku denního studia]

Poptávka ze strany žáků

Vedle potřeb trhu práce, respektive společnosti, se v souvislosti se změnami zohlednila i poptávka na straně žáků. Zejména první kolo přijímacího řízení poskytuje zásadní informaci o preferencích žáků (jakkoli je volba vzdělávacího programu multifaktoriální). Níže uvedený graf zobrazuje převis poptávky nad nabídkou jednotlivých skupin oborů (např. pokud hodnota činí 1,3, znamená to, že na 10 volných míst připadalo 13 přihlášených).

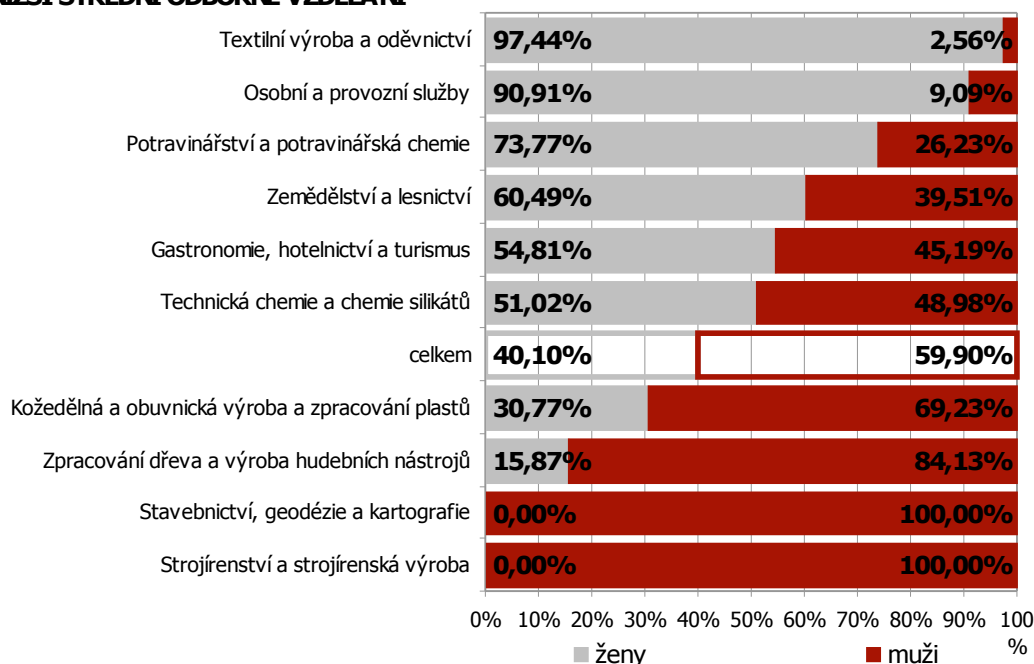
Obdobně jako v předchozích částech nelze ani toto hledisko považovat za významnější než jiné a odpovědnost za vzdělávací soustavu tak v tomto směru leží na zřizovateli a shodě se sociálními partnery (zejména zaměstnavateli).

Genderové hledisko

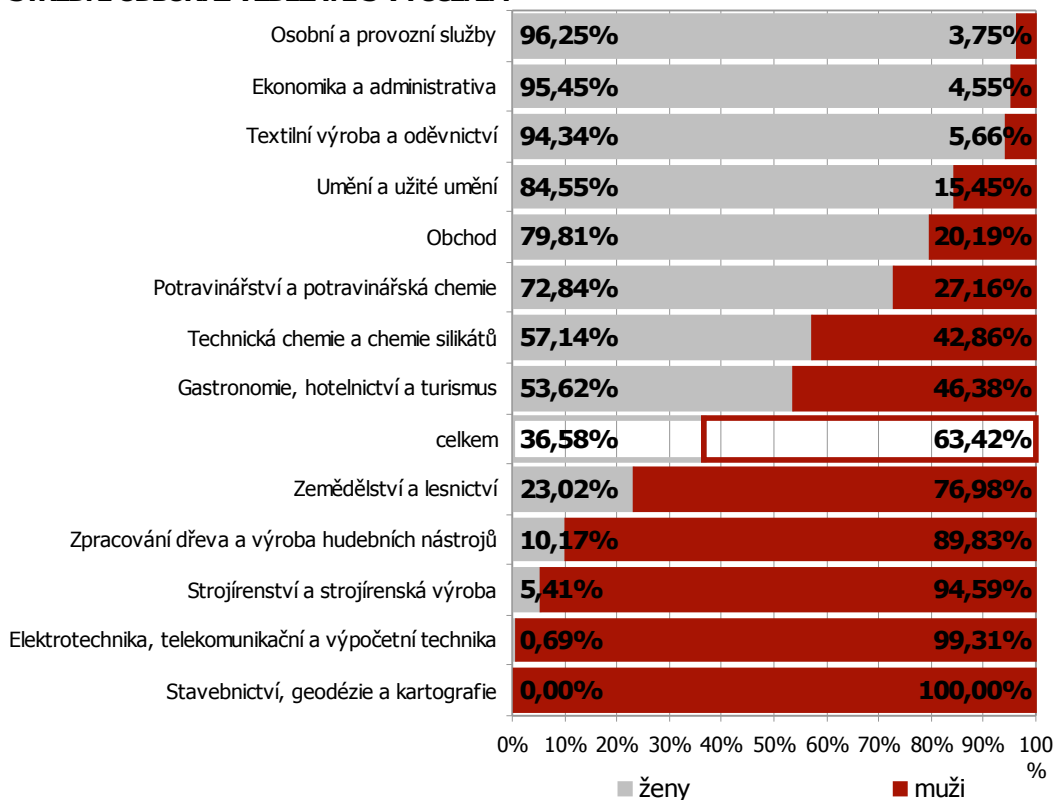
Vzdělávací nabídka a její změny respektují také rozdělení preferencí zaměření mezi muže a ženy, jakkoli by bylo vhodné a potřebné tyto stereotypy narušovat. Níže uvedené grafy shrnují poměr mezi ženami a muži v jednotlivých kategoriích vzdělání na základě celkového počtu žáků.

V obecné rovině lze říci, že ve skupinách oborů zastoupených v Libereckém kraji se uplatňují obecně větším podílem dívky, na druhé straně ve třech skupinách – velmi početně silných – dominují chlapci – stavebnictví, strojírenství a elektrotechnika.

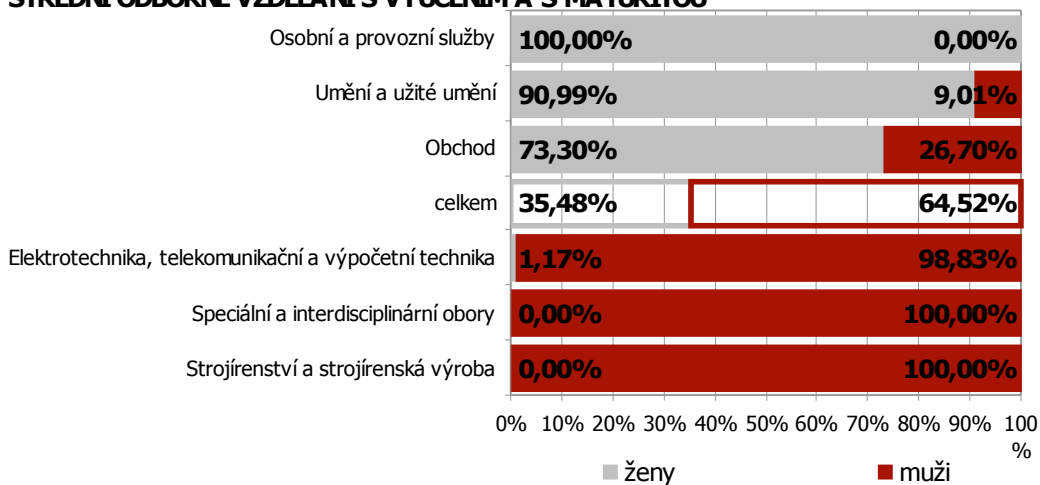
NÍŽŠÍ STŘEDNÍ ODBORNÉ VZDĚLÁNÍ



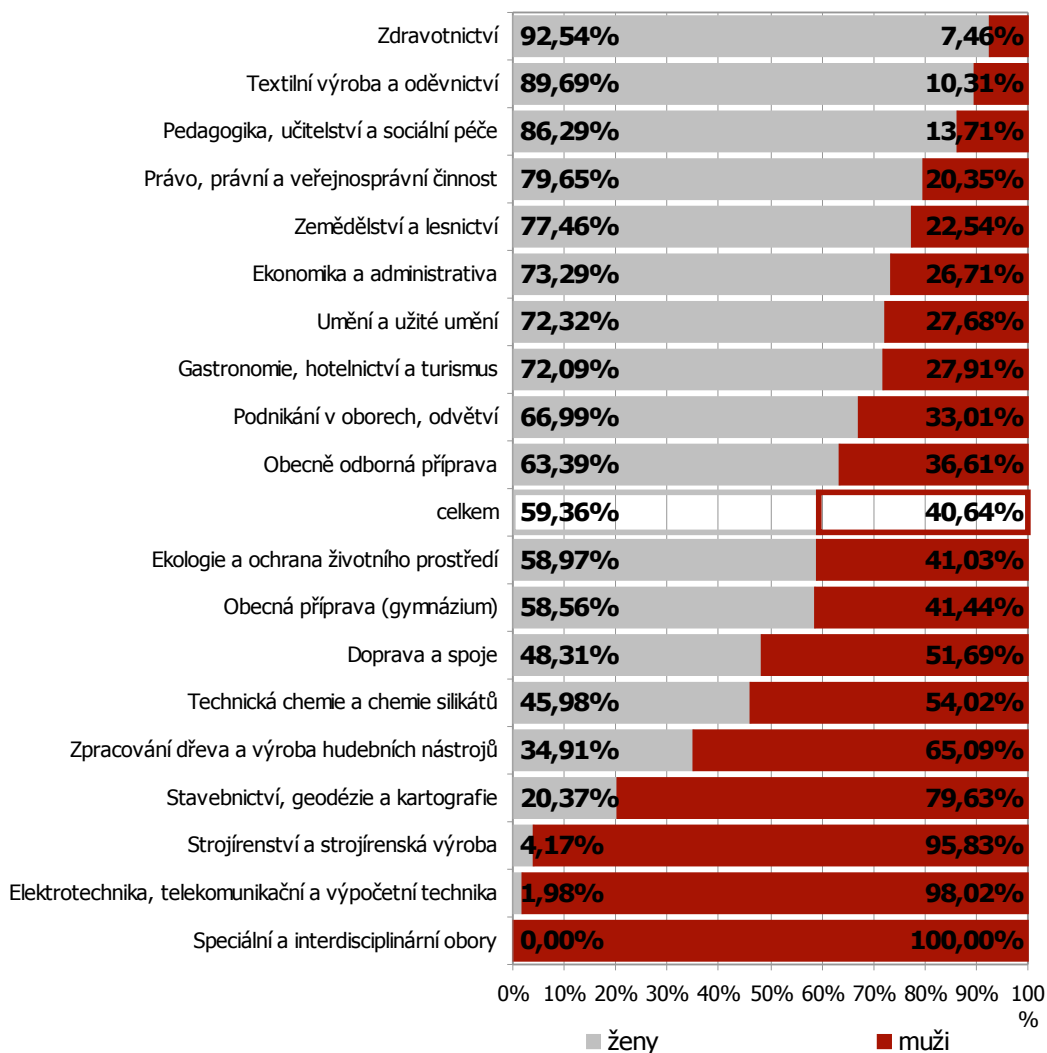
STŘEDNÍ ODBORNÉ VZDĚLÁNÍ S VYUČENÍM



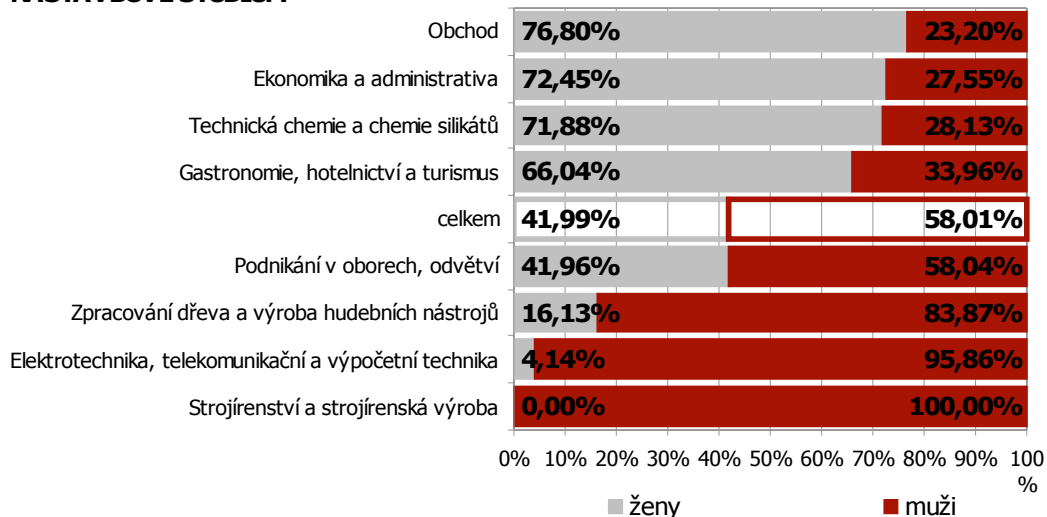
STŘEDNÍ ODBORNÉ VZDĚLÁNÍ S VYUČENÍM A S MATURITOU

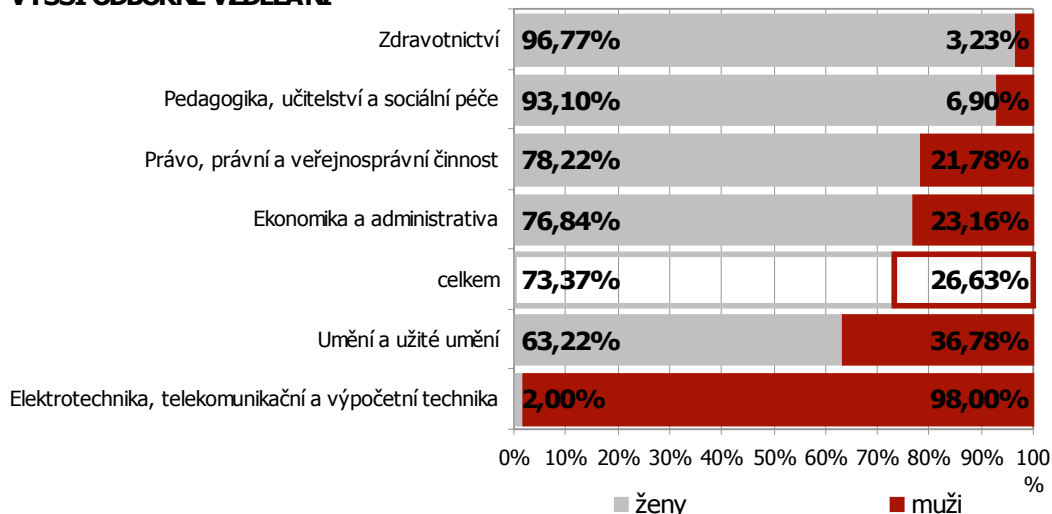


STŘEDNÍ VZDĚLÁNÍ S MATURITOU



NÁSTAVBOVÉ STUDIUM



VYŠŠÍ ODBORNÉ VZDĚLÁNÍ**Kvantový model**

Podstatným aspektem limitujícím možnosti změn je kvantový princip fungování vzdělávací soustavy. Při plánování či ovlivňování vzdělávací nabídky je nutno počítat v dimenzi tříd (skupin), nikoli jednotlivců. Pro vznik nového oboru (resp. pro otevření oboru) nedostačuje jeden, ani více žáků, ale je potřebné zajistit minimálně počet žáků, který odpovídá limitům vyhlášky o středním vzdělávání a vzdělávání na konzervatoři a vedle tohoto legislativního omezení umožňuje naplnit vzdělávací program minimálně ve střednědobém horizontu. Příliš časté změny aktivních oborů, zejména s rozdílným zaměřením vedou k znehodnocení předchozích vložených investic, jak do lidských zdrojů, tak do infrastruktury.

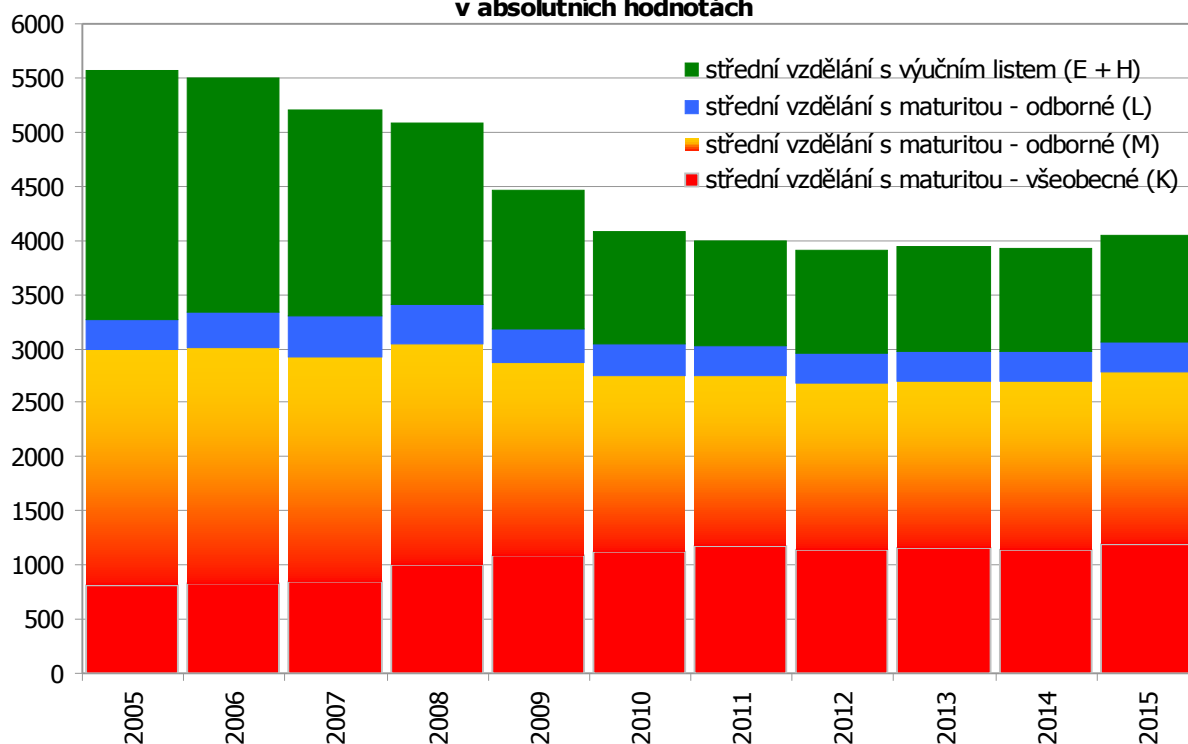
Soulad s dlouhodobým záměrem

Záměr optimalizace kapacit středních škol vychází z Dlouhodobého záměru rozvoje vzdělávání a výchovně vzdělávací soustavy Libereckého kraje schváleného Zastupitelstvem Libereckého kraje. Síť středních škol bude podle něj plnit dva základní parametry – vyrovnání se s poklesem počtu žáků a přiblížení se strukturou vzdělávacích programů Dlouhodobému záměru České republiky (kapitola III.3 Přístup absolventů základních škol ke střednímu vzdělávání).

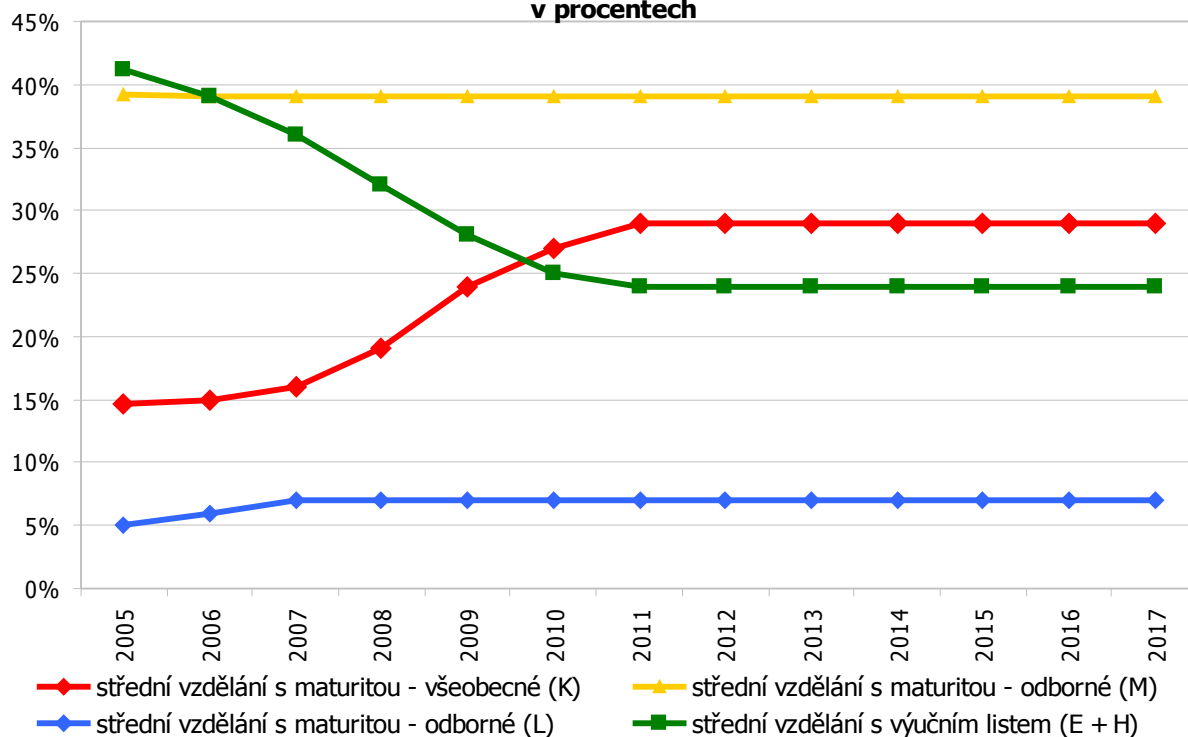
Ve vztahu k roku 2011 to znamená: zvýšení podílu žáků přijímaných do oborů gymnázií na úroveň 29%, zachování podílu středního vzdělání s maturitní zkouškou (kategorie M) na úrovni 39% a mírný nárůst středního vzdělání s maturitní zkouškou (kategorie L) na 7%. Významně je nutno snížit počet míst v oborech poskytujících střední vzdělání s výučním listem z 41% na 24%. Od roku 2011 již takto koncipovaná síť středních škol bude respektovat demografický vývoj (viz níže uvedené grafy v absolutních a relativních hodnotách).

Postupný úbytek žáků a na to navazující uvolňování kapacit středního školství je nutno řešit souběžně probíhajícími procesy – postupnou řízenou optimalizací kapacit a přesměrováním potenciálu středních škol do oblasti dalšího vzdělávání.

**Struktura přijímaných na jednotlivé typy středních škol v Libereckém kraji
v absolutních hodnotách**



**Struktura přijímaných na jednotlivé typy středních škol v Libereckém kraji
v procentech**



Kromě těchto ukazatelů je vhodné připomenout další skutečnosti z tohoto strategického dokumentu: Strategické priority a záměry Libereckého kraje vyjádřené v dlouhodobém záměru, tedy **zvýšení účasti na vzdělávání, zvyšování kvality vzdělávání a řízení školství a zajištění efektivity školství**, mají, za výrazně nezměněných sociálně ekonomických podmínek, trvalou

platnost a budou v dalším období rozvíjeny v závislosti na změně vnějších podmínek a v souladu s evropskými trendy.

Vyjmenované **tři základní strategické priority** se v budoucím období změní ve strategické osy kraje v oblasti vzdělávání a školství, které budou podporovat široký rozvoj lidských zdrojů jako předpokladu jeho ekonomického a sociálního rozvoje.

Strategické priority Libereckého kraje:

- **zvýšení účasti na vzdělávání** pro všechny věkové skupiny obyvatel: pro to jsou nezbytné nejen rozšíření a změna struktury vzdělávacích příležitostí na středních školách a v terciárním vzdělávání, ale především i rozvoj dalšího vzdělávání;
- **zvýšení kvality vzdělávání a řízení školství:** to vyžaduje nové pojetí řízení a financování školství, vytvoření odpovídajících nezbytných mechanismů (jako jsou hodnocení a monitorování kvality vzdělávání, informační systém o vzdělávání a trhu práce), podporu zvýšení kvality základních škol a rozšíření jejich funkce;
- **zvýšení efektivity vzdělávání,** aby bylo možné v rámci dostupných prostředků zabezpečit nejen odpovídající chod vzdělávací soustavy, ale i její nezbytný další rozvoj: prostředkem jsou nejen systematické ovlivňování přímých i nepřímých nákladů škol a uplatnění nového prvku inovačního financování prostřednictvím rozvojových programů, ale i úprava sítě škol v kraji.

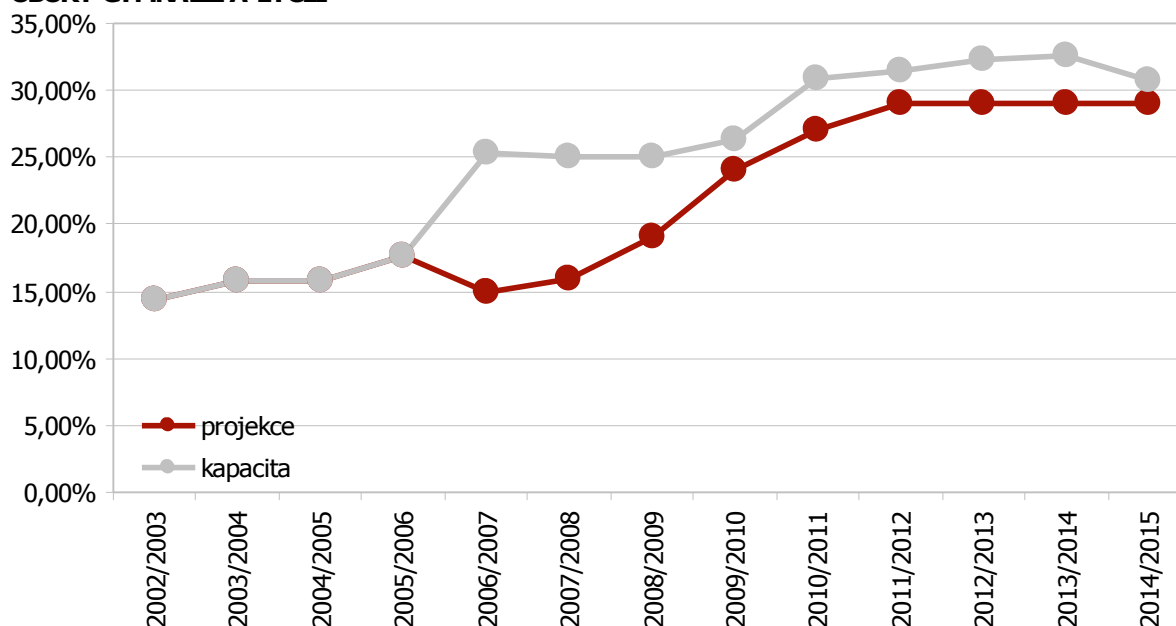
Dlouhodobý záměr ve vztahu k optimalizaci středního školství preferuje vzdělávací subjekty s využitou kapacitou pro počáteční vzdělávání **ne menší než 400 žáků**. Zároveň si také v tomto směru klade za cíl omezit existenci víceoborových tříd, a to zejména s ohledem na zajištění kvality a efektivity vzdělávání.

PRŮMĚT KAPACIT STŘEDNÍCH ŠKOL

Obory gymnázií a lyceí

Obecně lze konstatovat, že v kraji nebude nutné významným způsobem navyšovat kapacity škol, které nabízejí obory gymnázií a lyceí, aby došlo k naplnění požadovaného 29% podílu všeobecného vzdělávání ve školním roce 2011/2012. V průměru jsou současné kapacity natolik dostačující, že cílové hodnoty lze dosáhnout pouze v důsledku přirozeného úbytku žáků ve věku 16 – 19 let.

OBORY GYMNÁZIÍ A LYCEÍ



Nicméně v rámci kraje existují regionální rozdíly, které by bylo vhodné vyvažovat. Na straně jedné se toto dotýká Novoborska, Frýdlantska a Železnobrodská (ačkoliv v tomto mikroregionu s ohledem na počet žáků nelze uvažovat o vzniku všeobecně vzdělávacího programu), kde kapacita není v odpovídající míře vytvořena. Na straně druhé by v případě Jilemnicka a Jablonecka mělo dojít k částečné redukci všeobecného vzdělávání.

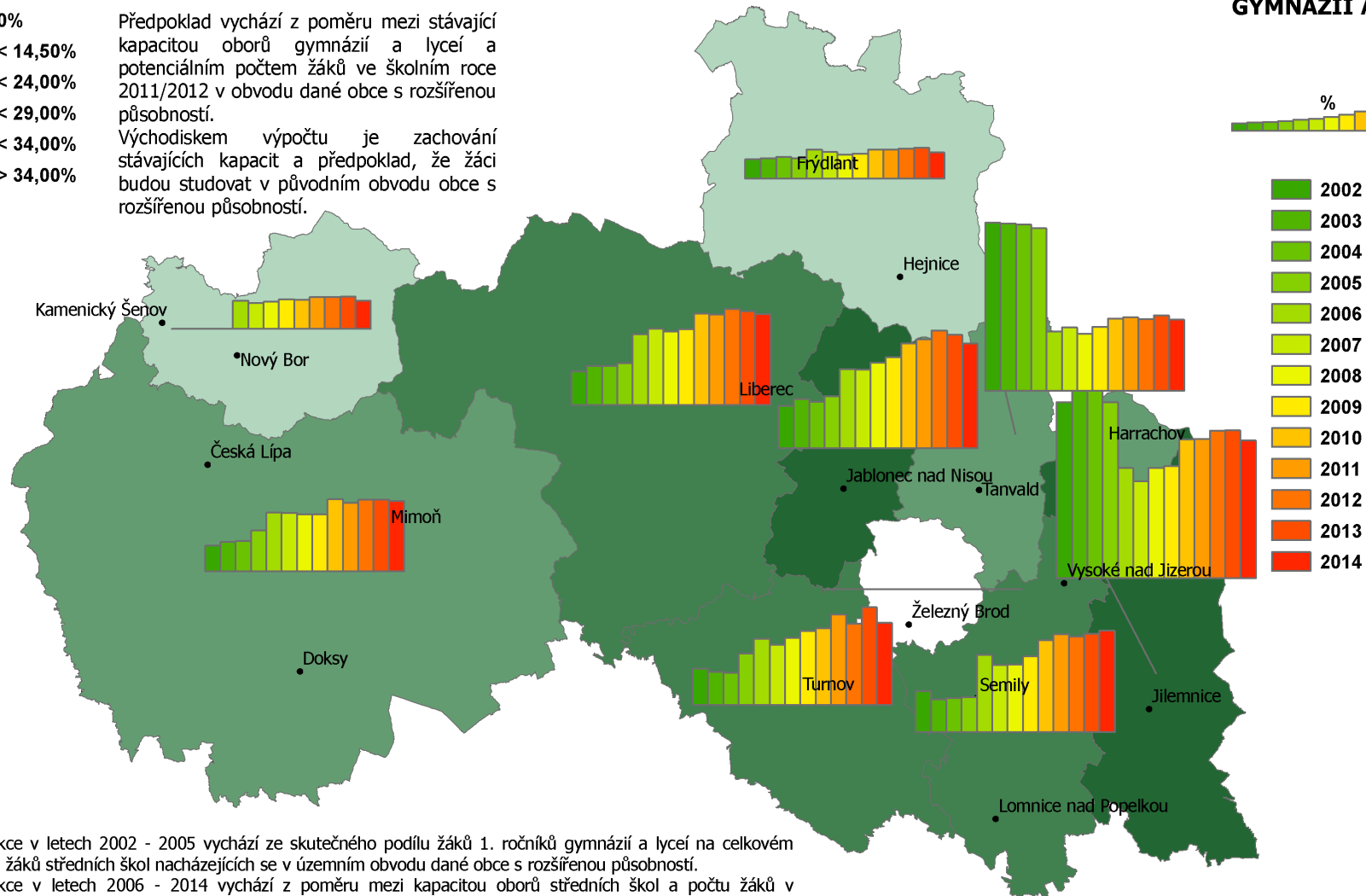
PODÍL ŽÁKŮ 1. ROČNÍKŮ GYMNÁZIÍ A LYCEÍ

předpokládaný stav ve školním roce 2011/2012

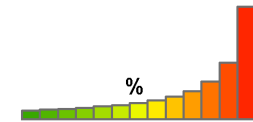
- 0%
- < 14,50%
- < 24,00%
- < 29,00%
- < 34,00%
- > 34,00%

Předpoklad vychází z poměru mezi stávající kapacitou oborů gymnázií a lyceí a potenciálním počtem žáků ve školním roce 2011/2012 v obvodu dané obce s rozšířenou působností.

Východiskem výpočtu je zachování stávajících kapacit a předpoklad, že žáci budou studovat v původním obvodu obce s rozšířenou působností.



PROJEKCE VÝVOJE PODÍLU ŽÁKŮ 1. ROČNÍKŮ GYMNÁZIÍ A LYCEÍ

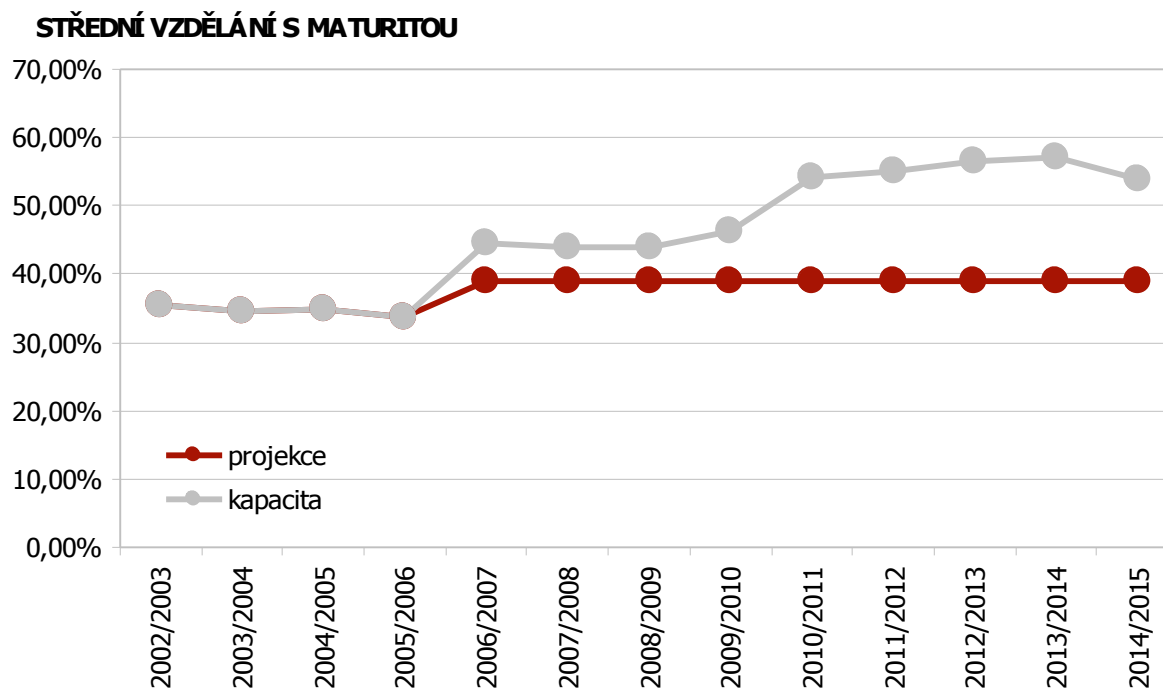


Projekce v letech 2002 - 2005 vychází ze skutečného podílu žáků 1. ročníků gymnázií a lyceí na celkovém počtu žáků středních škol nacházejících se v územním obvodu dané obce s rozšířenou působností. Projekce v letech 2006 - 2014 vychází z poměru mezi kapacitou oborů středních škol a počtu žáků v jednotlivých ročních základních škol v územním obvodu dané obce s rozšířenou působností. (Zjevné skokové změny mezi roky 2005 a 2006 jsou způsobeny změnou metodiky výpočtu, na druhé straně určují, zda je územní obvod obce s rozšířenou působností spádovou oblastí pro žáky z jiných obcí.)

Mapový podklad: GIS G4 LK
 Data: Krajský přehled Libereckého kraje, Ústav pro informace ve vzdělávání
 Zpracovatel: odbor školství, mládeže, tělovýchovy a sportu Krajského úřadu Libereckého kraje

Obory poskytující střední vzdělání s maturitní zkouškou

Dlouhodobý záměr rozvoje vzdělávání a výchovně vzdělávací soustavy Libereckého kraje nastavil do školního roku 2011/2012 podíl škol poskytujících střední vzdělání s maturitou na 39%. V celkovém rozsahu vzniká převis kapacit cca ve výši 15%, nicméně se opět vykazuje značnými regionálními disproporcemi.



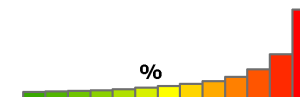
Z projekce vyplývá, že redukce kapacit bude nutná na Českolipsku, Liberecku, Jablonecku a Turnovsku. V těchto poměrně velkých aglomeracích by mělo dojít ke slučování škol, zprůhlednění vzdělávací nabídky a zároveň zabezpečení dostatečného počtu absolventů oborů ukončených závěrečnou zkouškou, neboť zde jsou dopady na žáky z hlediska charakteru změn nejmírnější.

Požadavky kladené výše v souvislosti s kurikulární reformou, vztahem trhu vzdělávání k trhu práce a v kontextu dlouhodobého záměru může reflektovat pouze síť škol, která – jak již bylo uvedeno – vykazuje dostatečnou průměrnou velikost vzdělávacích institucí. Současný stav, kdy se průměrná velikost střední odborné školy pohybuje kolem dvou set žáků, je z tohoto pohledu neudržitelný. Regulace počtu žáků automaticky ohrožuje jejich existenci, zároveň však nejsou schopny poskytovat variabilní vzdělávací nabídku.

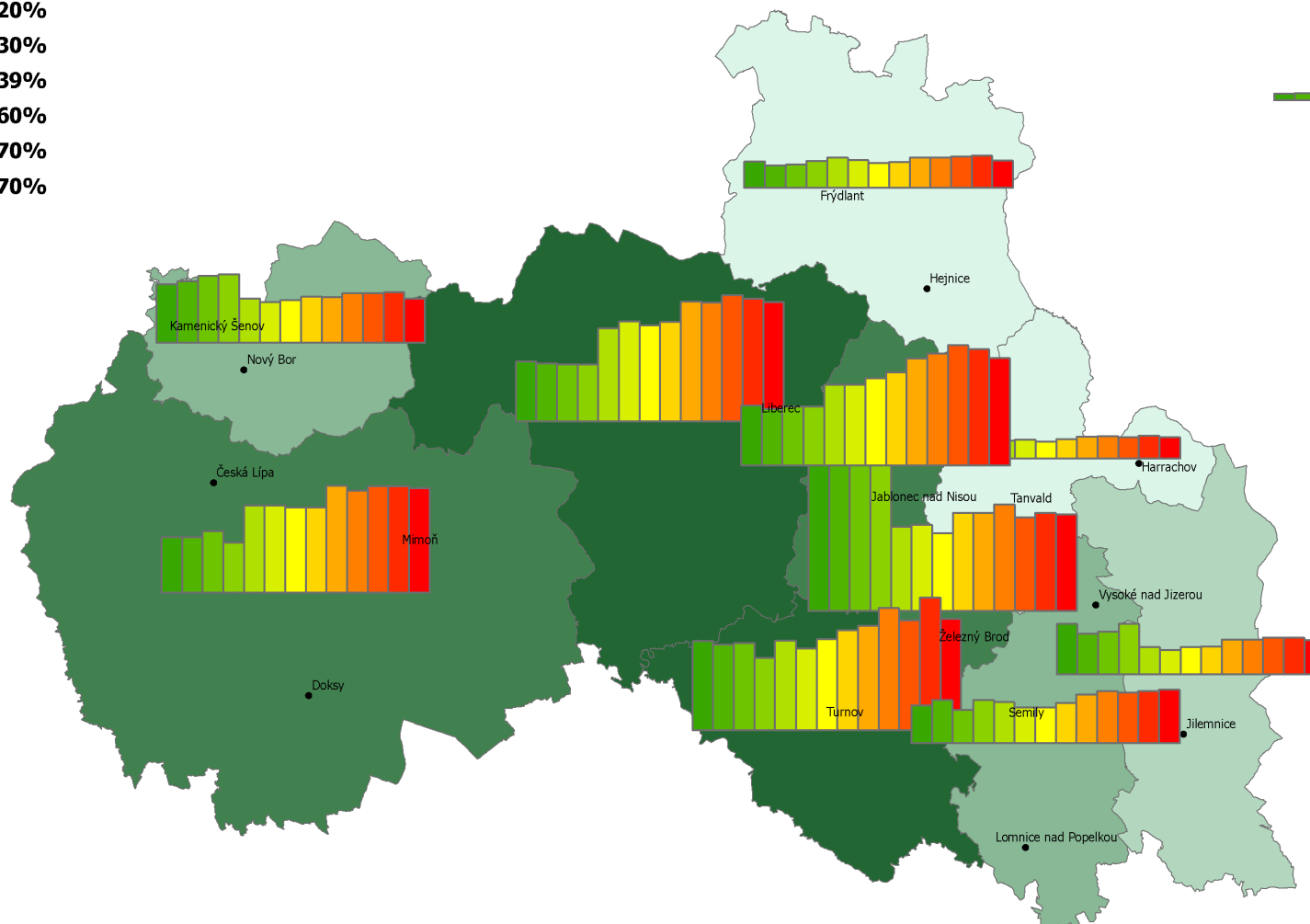
**PODÍL ŽÁKŮ 1. ROČNÍKŮ OBORŮ KATEGORIE M
předpokládaný stav ve školním roce 2011/2012**

- < 20%
- < 30%
- < 39%
- < 60%
- < 70%
- > 70%

**PROJEKCE VÝVOJE PODÍLU
ŽÁKŮ 1. ROČNÍKŮ
OBORŮ KATEGORIE M**



- 2002
- 2003
- 2004
- 2005
- 2006
- 2007
- 2008
- 2009
- 2010
- 2011
- 2012
- 2013
- 2014

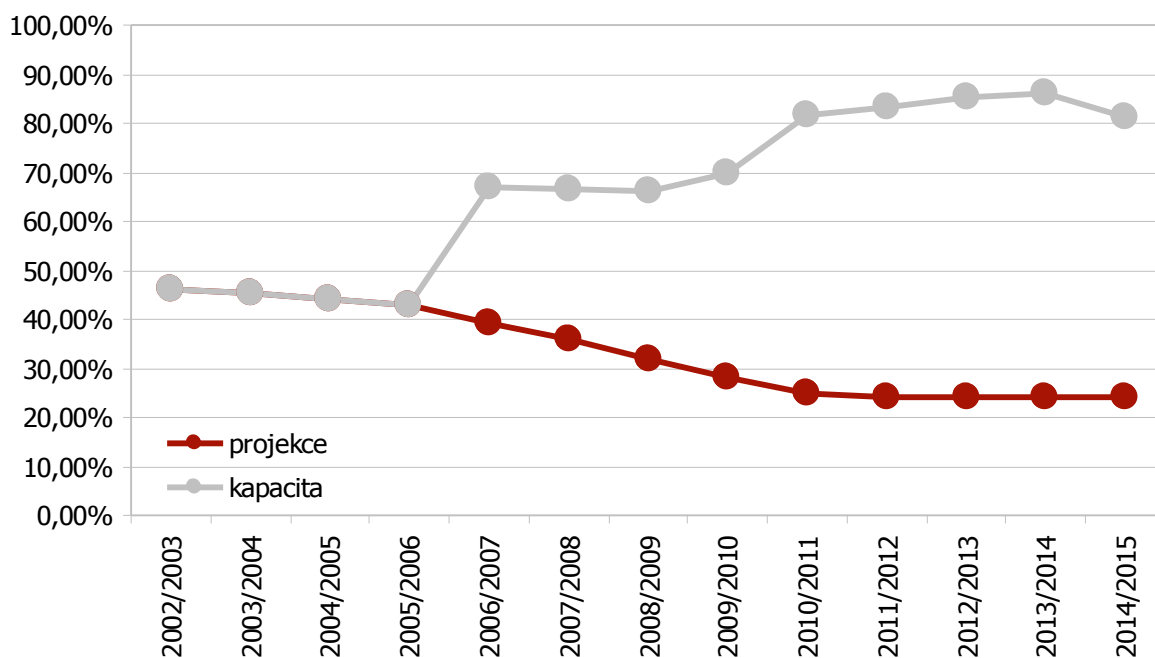


Mapový podklad: GIS G4 LK
 Data: Krajský přehled Libereckého kraje, Ústav pro informace ve vzdělávání
 Zpracovatel: odbor školství, mládeže, tělovýchovy a sportu Krajského úřadu Libereckého kraje

Obory poskytující střední vzdělání s výučním listem

Ve světle požadavků Dlouhodobého záměru rozvoje vzdělávání a výchovně vzdělávací soustavy Libereckého kraje jsou dnešní kapacity oborů středního vzdělání s výučním listem silně nadlimitní. Plánovaný stav ve školním roce 2011/2012 má činit 24% žáků vstupujících do prvních ročníků středního vzdělávání.

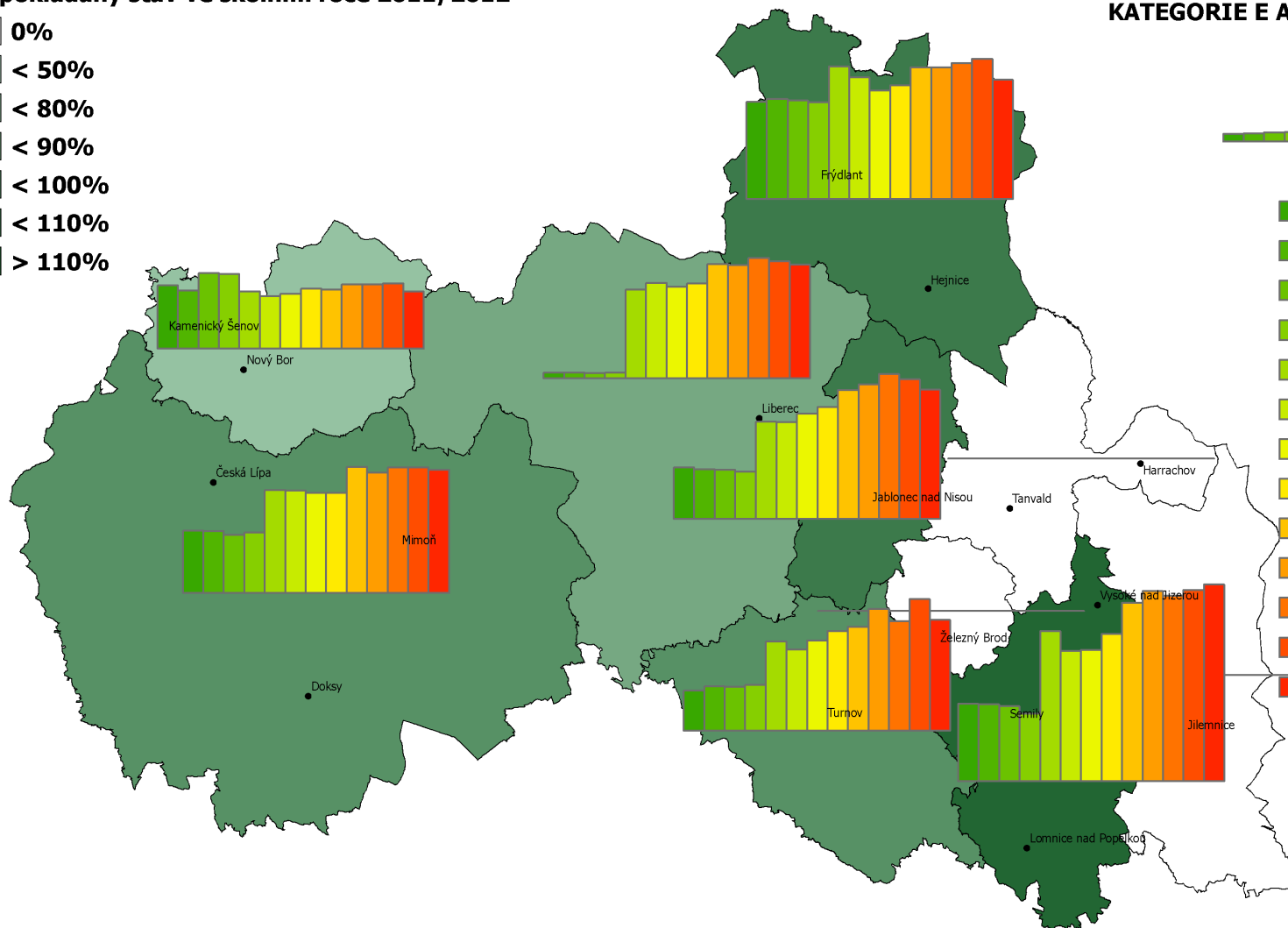
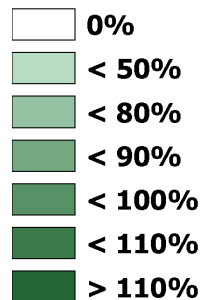
NÍŽŠÍ STŘEDNÍ ODBORNÉ A STŘEDNÍ ODBORNÉ VZDĚLÁNÍ S VÝUČNÍM LISTEM



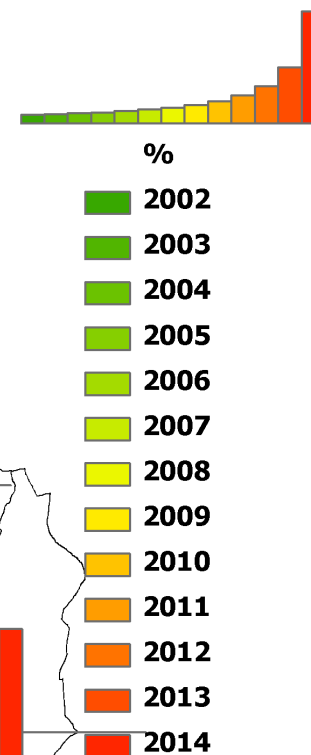
Některé oblasti však k tomuto roku vykazují vstupní kapacity pětinasobné, naprostý extrém tvoří Semilsko, kde vzhledem k očekávanému poklesu žáků je předpokládaná kapacita ke školnímu roku 2011/2012 nastavena na 149% žáků v dané oblasti vycházejících ze základních škol.

Téměř po celém území kraje jsou kapacity této kategorie nastaveny tak, že kdyby došlo k jejich naplnění ve školním roce 2011/2012, nebudou žádní žáci pro gymnázia, lycea a další obory ukončené maturitní zkouškou. V tomto případě daleko více platí závěr předcházející kapitoly - nutná redukce kapacit musí korespondovat se slučováním škol do větších celků. Redukci je potřebné provést po celém území kraje (vyjma Železnobrodsko a Jilemnicka, kde tyto obory zastoupeny nejsou; oblast Tanvaldska je tomto směru specifická s ohledem na existenci odloučeného pracoviště Střední školy lesnické Hejnice v Harrachově). To mimo jiné znamená, že kraj by neměl zřizovat samostatné školy se vzdělávacími programy pouze tohoto typu.

**PODÍL ŽÁKŮ 1. ROČNÍKŮ OBORŮ KATEGORIE E A H
předpokládaný stav ve školním roce 2011/2012**



**PROJEKCE VÝVOJE PODÍLU
ŽÁKŮ 1. ROČNÍKŮ OBORŮ
KATEGORIE E A H**



Mapový podklad: GIS G4 LK
Data: Krajský přehled Libereckého kraje, Ústav pro informace ve vzdělávání
Zpracovatel: odbor školství, mládeže, tělovýchovy a sportu Krajského úřadu Libereckého kraje

HARMONOGRAM ZMĚN

Harmonogram změn v tento okamžik není znám v detailní rovině. Jejich realizace by měla probíhat na základě dohody mezi zřizovatelem a řediteli nově vytvořených subjektů. V obecné rovině lze harmonogram vytyčit s ohledem na dopad na jednotlivé aktéry vzdělávacího systému a na související záležitosti.

V první řadě by mělo dojít k administrativnímu sloučení škol, tedy ke vzniku subjektů s jedním vedením, aniž by nutně docházelo k přesunu personálních či technických kapacit. Změny v organizaci sítě škol jsou navrhovány – pokud není dále uvedeno jinak – **k 1. 7. 2007**.

Ve vztahu k žákům nedojde bezprostředně k žádným zásadním změnám, vyjma onoho administrativního sloučení, kdy se tedy stanou žáky jiné školy. Je zřejmé, že žáci, kteří se vzdělávají v určitém vzdělávacím programu či do něj budou přijati pro školní rok 2007/2008, jej budou moci dokončit. V některých případech mohou vzdělávání dokončovat v jiných budovách, nicméně nemělo by se jednat o opatření nějakým způsobem zásadně komplikující vzdělávání. Žáci vstupující do středního vzdělávání od školního roku 2008/2009 by již s případnými změnami v průběhu jejich vzdělávání měli být obeznámeni předem.

Ve vztahu k zaměstnancům škol se změny projeví až v souvislosti s přesuny žáků v dalších letech. Jelikož je školství z hlediska přímých nákladů financováno normativně, pokles zaměstnanosti v resortu nesouvisí přímo s procesem optimalizace, ale s poklesem žáků, který je příčinou i samotné optimalizace.

Ve vztahu k nemovitému majetku je zřejmou snahou zřizovatele nadále využívat objekty, jež jsou v majetku kraje. Rozhodující roli bude mít technický stav objektů. Strategické rozhodnutí ve vztahu k síti středních škol zároveň v průběhu procesu optimalizace umožní cílení investic do objektů, které z tohoto hlediska budou perspektivní, a tak se v této rovině na dokončení procesu optimalizace připravit. V případě, že pro zabezpečení vzdělávání nejsou vhodné podmínky, uvažuje kraj o výstavbě nových a nebo o zásadní rekonstrukci stávajících objektů.

K dokončení procesu optimalizace by mělo dojít k roku 2011, procesně tedy mohou změny sledovat postupný pokles žáků.

OPATŘENÍ

Českolipsko

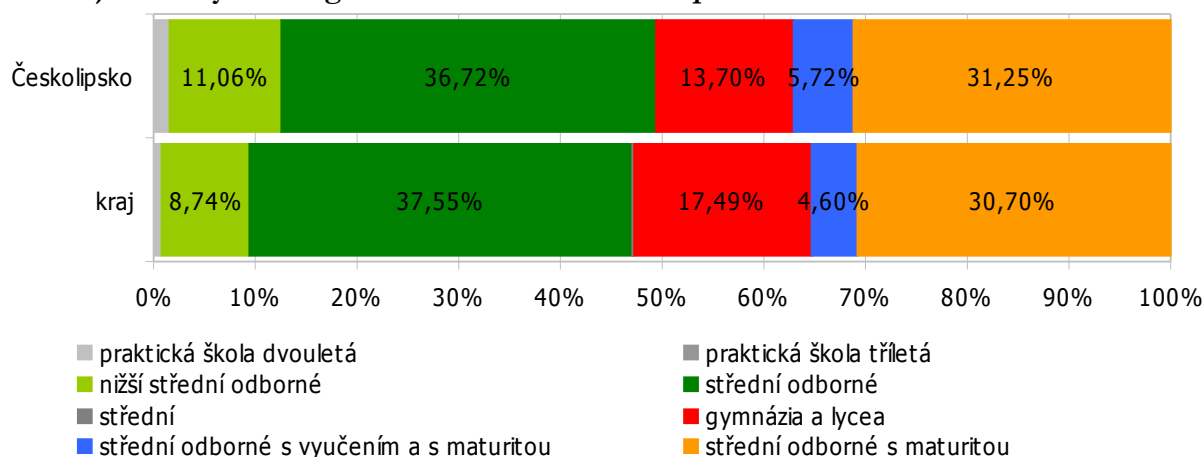
Českolipsko v současnosti disponuje třemi městy, v nichž sídlí 11 středních škol, z toho jsou 2 školy soukromé a jedna škola zřizovaná obcí. Kapacita těchto škol je 6541 žáků, nicméně ve školním roce 2005/2006 v nich bylo vzděláváno 4361 žáků.

Základní školy v této oblasti každoročně opouští více než 900 žáků, avšak v roce 2014/2015 to bude necelých 800 žáků.

Vývoj počtu žáků v následujících letech

	2006/2007	2007/2008	2008/2009	2009/2010	2010/2011	2011/2012	2012/2013	2013/2014	2014/2015
Česká Lípa	681	646	630	625	510	539	500	494	505
Mimoň	164	187	192	220	168	160	177	171	179
Doksy	75	90	123	99	72	88	77	89	83
Českolipsko	920	923	945	944	750	787	754	754	767

Poměr jednotlivých kategorií vzdělání z hlediska kapacit



Z výše uvedeného grafu vyplývá, že na Českolipsku jsou mírně nadprůměrné kapacity oborů nižšího středního odborného a středního odborného vzdělání a také oborů středního odborného vzdělání s vyučením a s maturitou, naopak kapacity všeobecných oborů středního vzdělání s maturitou jsou mírně podprůměrné.

S ohledem na demografický vývoj, využití kapacit a jejich rozložení mezi kategorie vzdělání je navrhováno následující:

Zachovávané kapacity:

Gymnázium Česká Lípa	600 žáků
Gymnázium Mimoň	360 žáků
Obchodní akademie Česká Lípa	480 žáků
Střední průmyslová škola Česká Lípa	560 žáků

A.

Sloučení:

Střední odborné školy a Středního odborného učiliště Česká Lípa a
Středního odborného učiliště Česká Lípa.

Jako doprovodné opatření je navrhována koncentrace oborů skupiny Ekonomika a administrativa na Obchodní akademii Česká Lípa a přesun technických oborů Středního odborného učiliště Česká Lípa na Střední průmyslovou školu Česká Lípa.

Sloučení:

Střední odborné školy Česká Lípa a
Střední školy Doksy,

příčemž bude v Doksech zachováno odloučené pracoviště školy pro potřeby odborného výcviku v zemědělských oborech. Vzniklý subjekt se bude zaměřovat na obory související se zemědělstvím a životním prostředím v kontextu svých předchůdců.

Opatření je navrhováno z následujících důvodů:

1. V případě Střední odborné školy Česká Lípa je důvodem pro sloučení kapacita nižší než stanovená dlouhodobým záměrem. Zároveň jeden z aktivních oborů spadá do skupiny Ekonomika a administrativa, což by mělo být řešeno koncentrací na Obchodní akademii Česká Lípa. Z materiálně – technického hlediska podporuje sloučení škol i skutečnost vzájemné blízkosti obou areálů. Existence ekologického zaměření není vázána na právní subjektivitu a samozřejmě může být naplňována v případě zájmu žáků a zaměstnavatelů.

2. V případě Středního odborného učiliště Česká Lípa vychází návrh z celkového kontextu potřebných kapacit. Koncentrace středních škol v České Lípě neohrožuje dosažitelnost vzdělávání v stávající širší oborové nabídce. Jako doprovodné opatření v případě oborů této školy je navrhováno řešit vedle sloučení přesunutí technických oborů na Střední průmyslovou školu Česká Lípa.

3. V případě Střední školy Doksy se jedná o nízkou naplněnost školy (263 žáků v roce 2005/2006 při kapacitě 420 žáků). Dále její oborová skladba nekoresponduje s dlouhodobým záměrem (škola nabízí dvouleté a tříleté učební obory v oblasti zemědělství, stavebnictví a služeb). Významným negativním faktorem jsou nevyhovující prostory pro vzdělávání bez výraznějších možností rozvoje (škola sídlí v budově zámku), přičemž zachování kapacity si vynutí zásadní investici do tohoto objektu. Naopak je v této oblasti relativně dobrá dopravní dostupnost i z okolních obcí do České Lípy.

4. Koncentrace oborů skupiny Ekonomika a administrativa je navrhováno, neboť v lokalitě České Lípy je nebývale silně zastoupena tato skupina, nicméně vyjma samotné Obchodní akademie Česká Lípa disponuje ve své vzdělávací nabídce těmito obory téměř každý další subjekt. Dochází tak k tříštění oborové nabídky a profilace jednotlivých škol, naopak Obchodní akademie Česká Lípa naopak nemůže plně využít svůj potenciál.

5. V případě návrhu na přesun technických oborů ze Středního odborného učiliště Česká Lípa na Střední průmyslovou školu Česká Lípa se v souladu s výše nastíněnou strategií má jednat o vznik subjektu, který zabezpečí vertikálně prostupné technické vzdělávání. Vedle toho dojde k využití kapacity Střední průmyslové školy Česká Lípa.

Kapacita:

Střední odborná škola a Střední odborné učiliště Česká Lípa
Střední odborná škola Česká Lípa

cca 1000 žáků
520 žáků

Novoborsko

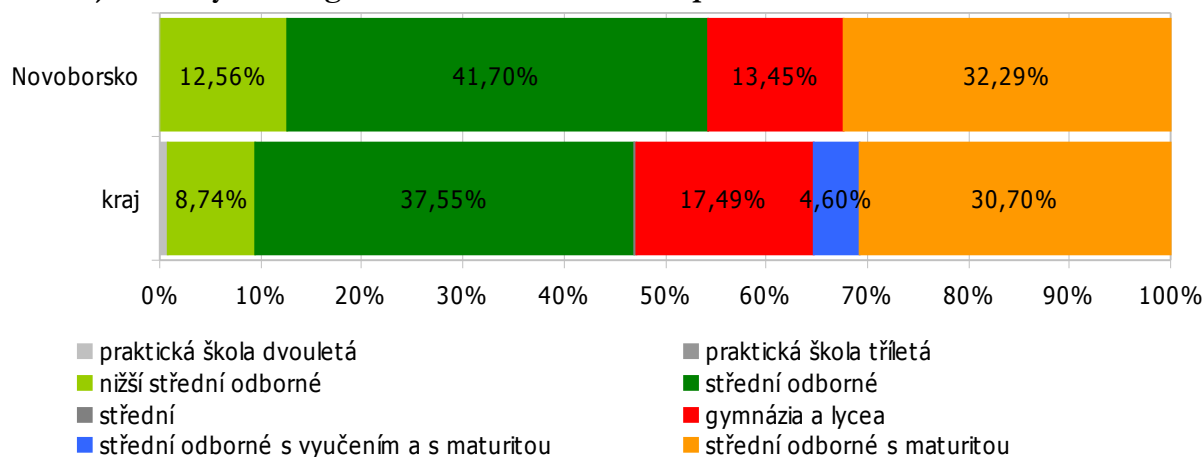
Na Novoborsku jsou v současné době pouze dvě střední školy – Vyšší odborná škola sklářská a Střední škola, Nový Bor, Wolkerova 316, příspěvková organizace a Střední uměleckoprůmyslová škola sklářská, Kamenický Šenov, Havlíčkova 57, příspěvková organizace, obě jsou zřizovány krajem. Celková kapacita činí 890 žáků, ve školním roce 2005/2006 na nich bylo vzděláváno 529 žáků. Historicky jsou obě školy spojeny se sklářským průmyslem. V oblasti proběhla v předchozích letech částečná stabilizace středního školství, vedle zrušení Střední odborného učiliště sklářského v Kamenickém Šenově byla sloučeny obě sklářské školy v Novém Boru.

Počet žáků vycházejících ze základních škol v této oblasti bude stabilní.

Vývoj počtu žáků v následujících letech

	2006/2007	2007/2008	2008/2009	2009/2010	2010/2011	2011/2012	2012/2013	2013/2014	2014/2015
Nový Bor	213	227	225	214	203	179	194	181	204
Cvikov	55	65	55	43	57	61	45	54	64
Novoborsko	268	292	280	257	260	240	239	235	268

Poměr jednotlivých kategorií vzdělání z hlediska kapacit



Na Novoborsku jsou výrazně zastoupeny obory poskytující střední vzdělání s výučním listem, na druhé straně kapacity oborů poskytujících střední vzdělání s maturitou, a zejména jejich využití, je pod průměrem kraje (kapacita všeobecného vzdělání prostřednictvím Technického lycea - 13,45% - není využita vůbec). Z tohoto důvodu byl v této oblasti předkládán jediný návrh.

Zachovávané kapacity:

Střední uměleckoprůmyslová škola sklářská Kamenický Šenov 110 žáků
 Vyšší odborná škola sklářská a Střední škola Nový Bor 710 žáků

B.

S ohledem na nízký podíl všeobecného vzdělávání v oblasti došlo ke zřízení oboru Gymnázium – všeobecné v délce trvání 4 roky na Vyšší odborné škole sklářské a Střední škole Nový Bor, a to beze změny celkové kapacity školy.

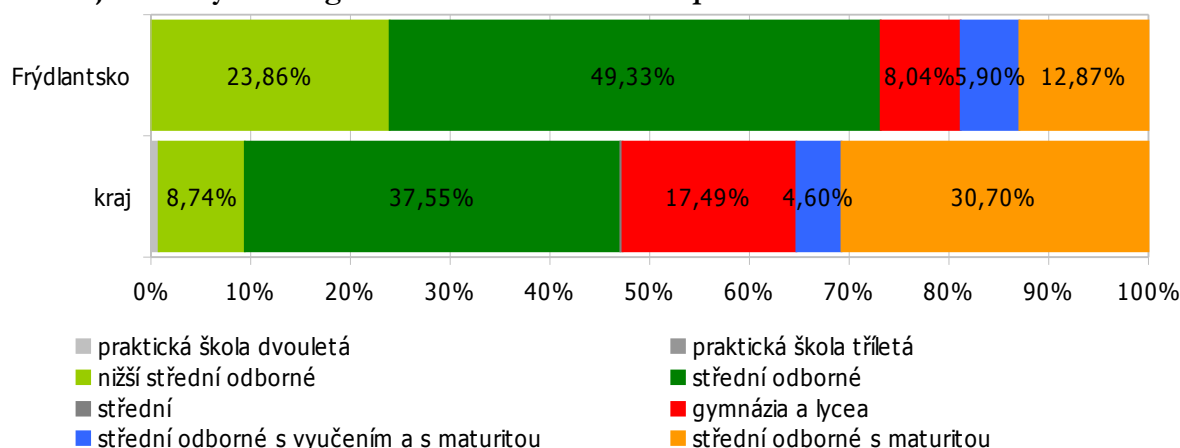
Frýdlantsko

Frýdlantsko v současné době disponuje 3 vzdělávacími institucemi zřízenými krajem s celkovou kapacitou 1630 vzdělávaných. Jedná se o Gymnázium, Frýdlant, Mládeže 884, příspěvkovou organizaci (kapacita 240, vzdělávaných 213), Střední školu hospodářskou, Frýdlant, Bělíkova 1387, příspěvkovou organizaci (kapacita 1000, 776 vzdělávaných) a Střední školu lesnickou, Hejnice, Lázeňská 349, příspěvková organizace (kapacita 390, 354 vzdělávaných), přičemž poslední ze jmenovaných škol má odloučené pracoviště v Harrachově. Vývoj počtu žáků bude víceméně stabilní.

Vývoj počtu žáků v následujících letech

	2006/2007	2007/2008	2008/2009	2009/2010	2010/2011	2011/2012	2012/2013	2013/2014	2014/2015
Frýdlant	226	233	263	260	225	222	195	202	225
Nové Město pod Smrkem	36	52	57	46	39	42	61	46	66
Frýdlantsko	262	285	320	306	264	264	256	248	291

Poměr jednotlivých kategorií vzdělání z hlediska kapacit



Z hlediska kategorií vzdělání dominují v této oblasti obory poskytující střední vzdělání ukončené závěrečnou zkouškou, naopak obory poskytující střední vzdělání ukončené maturitou jsou zastoupeny nedostatečně, včetně všeobecného vzdělávání reprezentovaného pouze osmiletým gymnáziem.

Zachovávané kapacity:

Gymnázium Frýdlant

240 žáků

C.

Sloučení:

Střední školy hospodářské Frýdlant a

Střední školy lesnické Hejnice,

s účinností od 1. 4. 2007, přičemž vniklý subjekt – Střední škola hospodářská a lesnická Frýdlant – bude disponovat vzdělávací kapacitou ve Frýdlantu, Hejnicích a Harrachově (odloučené pracoviště v Harrachově je předmětem opatření N). Zároveň s ohledem na výše uvedené dojde k rozšíření oborové skladby o obory poskytující střední vzdělání s maturitní zkouškou a o jednu třídu lycea (návaznost na obory může směřovat k zaměření ekonomickému či přírodovědnému).

V budoucnu při poklesu žáků je možné sloučení Gymnázia Frýdlant s tímto subjektem.

Liberecko a Jablonecko

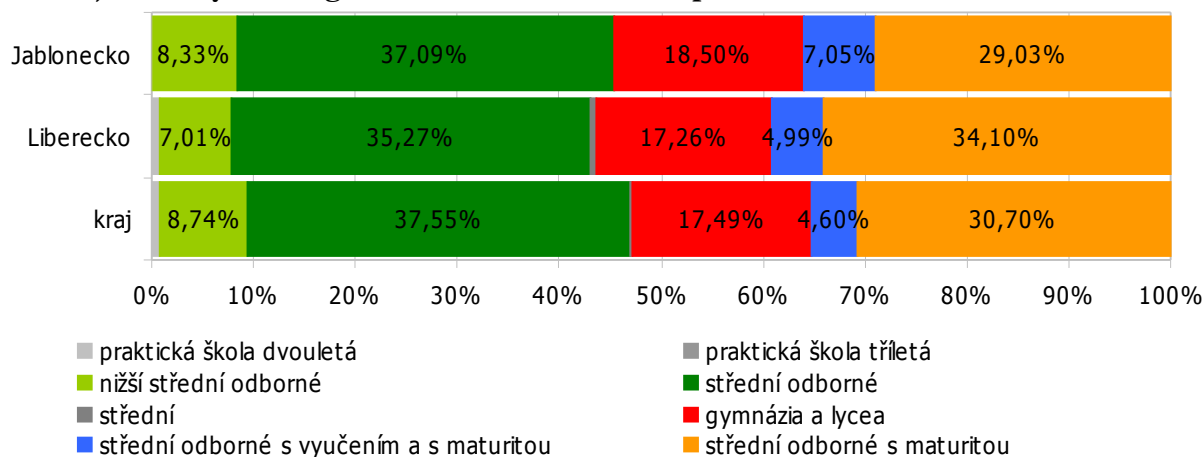
Liberecko a Jablonecko představují aglomeraci, jejíž vzdělávací nabídka je – s ohledem na rozsah vzdělávacích příležitostí, počet vzdělávaných, dopravní dostupnost a spádovou oblast – řešena záměrně spojitě.

Liberec disponuje 23 školami s celkovou kapacitou 11402 žáků, Jablonec 9 školami s kapacitou 4948 žáků. V minulém školním roce bylo na školách v Liberci vzděláváno 9057 žáků, v Jablonci 3597, což v součtu představuje – jak z hlediska kapacit, tak vzdělávaných – cca 50% současného potenciálu Libereckého kraje.

Vývoj počtu žáků v následujících letech

	2006/2007	2007/2008	2008/2009	2009/2010	2010/2011	2011/2012	2012/2013	2013/2014	2014/2015
Český Dub	108	103	101	85	83	68	70	74	73
Hodkovice nad Mohelkou	37	19	41	35	29	33	21	31	24
Hrádek nad Nisou	81	82	107	86	93	70	82	82	76
Chrastava	82	84	100	96	82	99	95	97	91
Jablonec v Podještědí	47	47	58	56	47	43	33	41	47
Liberec	1199	1107	1095	1097	870	902	845	852	898
Liberecko	1554	1442	1502	1455	1204	1215	1146	1177	1209
Jablonec nad Nisou	647	649	599	562	488	468	434	450	487

Poměr jednotlivých kategorií vzdělání z hlediska kapacit



Podíly kategorií vzdělání odpovídají celokrajskému průměru. Z hlediska demografického vývoje lze v obou oblastech očekávat značnou redukci počtu žáků vstupujících do středního vzdělávání.

Zachovávané kapacity:

Gymnázium F. X. Šaldy Liberec	720 žáků
Gymnázium a Střední odborná škola pedagogická Liberec	660 žáků
Gymnázium Jablonec nad Nisou, U Balvanu	380 žáků
Gymnázium Jablonec nad Nisou, Dr. Randy	694 žáků
Střední odborná škola Liberec, Jablonecká	460 žáků
Vyšší odborná škola m. o. a Obchodní akademie Jablonec nad Nisou	750 žáků
Střední uměleckoprůmyslová škola a Vyšší odborná škola Jablonec n. N.	151 žáků
Střední škola řemesel a služeb Jablonec nad Nisou	955 žáků

D.

Sloučení:

Obchodní akademie a Jazykové školy Liberec,

Střední průmyslové školy stavební Liberec,

Střední průmyslové školy strojní a elektrotechnické a Vyšší odborné školy Liberec,

Střední průmyslové školy textilní Liberec a

Střední zdravotnické školy a Vyšší odborné školy zdravotnické Liberec

za současného vzniku a výstavby **Centra vzdělanosti Libereckého kraje** v prostoru Masarykovy třídy. Dojde tak k řešení situace středních škol poskytujících střední vzdělání ukončené maturitou a v současnosti lokalizovaných v centru města Liberec. Uvedené opatření bude administrativně realizováno po dokončení výstavby areálu.

E.

Sloučení:

Střední školy stavební a dopravní Liberec a

Střední odborné školy technické a Středního odborného učiliště Liberec.

V případě tohoto opatření se jedná o racionalizaci sítě sloučením dvou obdobných či kompatibilních subjektů v rámci jednoho města. Zejména v tomto případě bude nutné řešit technické zázemí pro vzniklý subjekt a opustit budovy, které nebudou využívány bezprostředně pro vzdělávání. V případě oborů souvisejících blíže se strojírénstvím s aplikací v automobilovém průmyslu je možné tyto přesunout do Střední školy technické Jablonec nad Nisou (viz níže).

F.

Sloučení:

Střední školy technické Jablonec nad Nisou a

Střední průmyslové školy strojnické Jablonec nad Nisou.

V případě tohoto opatření se jedná o racionalizaci sítě sloučením dvou obdobných subjektů v rámci jednoho města, přičemž Střední průmyslová škola strojnická neodpovídá kapacitnímu parametru dlouhodobého záměru. Vzniklý subjekt bude vytvářet předpoklady pro vertikální přístupnost vzdělávání v technických oborech. K tomuto subjektu lze přesunout výše uvedené obory ze Střední školy technické a Středního odborného učiliště Liberec.

G.

Výstavba nového areálu pro technické obory o celkové kapacitě cca 1500 žáků v Jablonci nad Nisou v blízkosti průmyslové zóny v lokalitě Rýnovice. Projekt bude financován pomocí principu public private partnership. Záměr má reagovat na zvýšenou potřebu odborně technicky vzdělaných zaměstnanců a navazovat na průmyslové zázemí Jablonci nad Nisou a ostatně i v Liberci. Po dokončení výstavby bude se subjektem vzniklým z Střední školy technické Jablonec nad Nisou a Střední průmyslové školy strojnické Jablonec nad Nisou sloučena také Integrovaná střední škola Liberec. V případě, že se prodlouží výstavba, bude nutně muset být modernizován areál Střední školy technické Jablonec nad Nisou.

H.

Sloučení:

Střední odborné školy gastronomie a služeb Liberec a

Střední odborné školy a Středního odborného učiliště obchodního Jablonec nad Nisou

s následným přesunem do areálu Střední školy gastronomie a služeb Liberec. Vznikne tak regionálně profilované centrum oborů gastronomie, služeb a obchodu, přičemž bude v plné míře využito materiálně technického zázemí areálu v ulici Dvorské. Část žáků SOŠ a SOU obchodního Jablonec nad Nisou již vykonává odbornou praxi v libereckých nákupních domech, tudíž se nejedná o dopravně nedostupnou variantu.

I.

Podpoření rozšíření vzdělávací nabídky Soukromé hotelové školy Hergesell spol. s r.o. o vzdělávací program Ekonomické lyceum se zaměřením na hotelový provoz a cestovní ruch, a to s ohledem na nové zázemí této školy a s ohledem na připravovaný vznik obdobně zaměřeného vysokoškolského subjektu v Liberci.

Tanvaldsko a Železnobrodsko

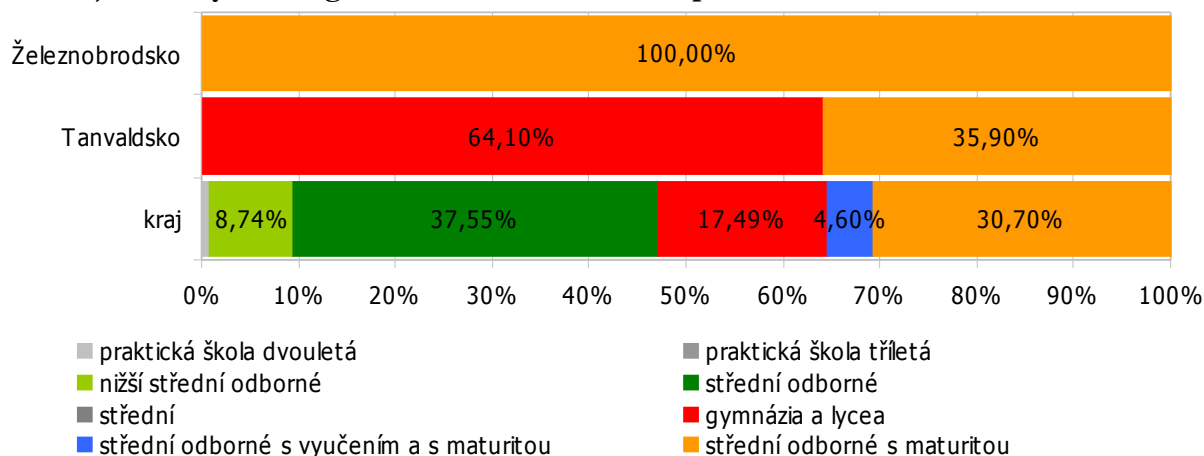
V oblasti Tanvaldska a Železnobrodsko se nacházejí v současné době 3 školy, z toho jedna zřízená obcí (Masarykova základní škola a Obchodní akademie, Tanvald, Školní 416, příspěvková organizace s kapacitou střední školy 112 žáků). Celková kapacita škol činí 652 žáků, přičemž jejich kapacita byla využita na 95%.

Vývoj počtu žáků v následujících letech

	2006/2007	2007/2008	2008/2009	2009/2010	2010/2011	2011/2012	2012/2013	2013/2014	2014/2015
Tanvald	257	241	269	239	212	207	213	202	215
Železný Brod	118	115	128	101	101	93	106	101	103

Demografický vývoj v takto malé oblasti z hlediska absolutních hodnot není výrazný, ovšem s ohledem na rozsah vzdělávací nabídky i zde může přinášet problémy s potenciálním naplněním jednotlivých tříd či škol.

Poměr jednotlivých kategorií vzdělání z hlediska kapacit



Oblast Tanvaldska a Železnobrodsko se vyznačuje významně odlišnou strukturou škol z pohledu kategorií vzdělání, což je samozřejmě dáno rozsahem a zároveň historickým vývojem. V Železném Brodu je v současné době situována pouze Střední uměleckoprůmyslová škola sklářská, Železný Brod, Smetanovo zátíší 470, která připravuje pouze absolventy oborů poskytujících střední vzdělání s maturitou. V oblasti Tanvaldska je významně zastoupeno všeobecné vzdělání, které je doplněno oborem obchodní akademie. Z tohoto nutně vyplývá – a s ohledem na počet potenciálních klientů středního vzdělávání v dané oblasti - že záměr změn se může ubírat pouze na základě tohoto půdorysu a s respektem k neexistenci jiných kategorií či zaměření vzdělávání.

Zachovávané kapacity:

Gymnázium Tanvald	360 žáků
Masarykova základní škola a Obchodní akademie Tanvald	110 žáků

J.

Podpoření vzniku vyšší odborné školy se zaměřením na sociálně právní oblast při Masarykově základní škole a Obchodní akademii Tanvald. Ve vztahu k zřizovatelským funkcím Město Tanvald nevyloučilo pro další období možnost jednání.

K.

S ohledem na úzkou profilaci Střední uměleckoprůmyslové školy sklářské, Železný brod, Smetanovo zátiší 470, příspěvkové organizace došlo k rozšíření – na základě záměru školy – oborové nabídky o obor Aplikovaná chemie. Tento obor doposud v kraji není zastoupen, přičemž tato škola má vhodné výchozí podmínky pro jeho zařazení, neboť ve stejné skupině oborů disponuje oborem Technologie skla, včetně odpovídajícího materiálně technického zázemí.

Semilsko a Jilemnicko

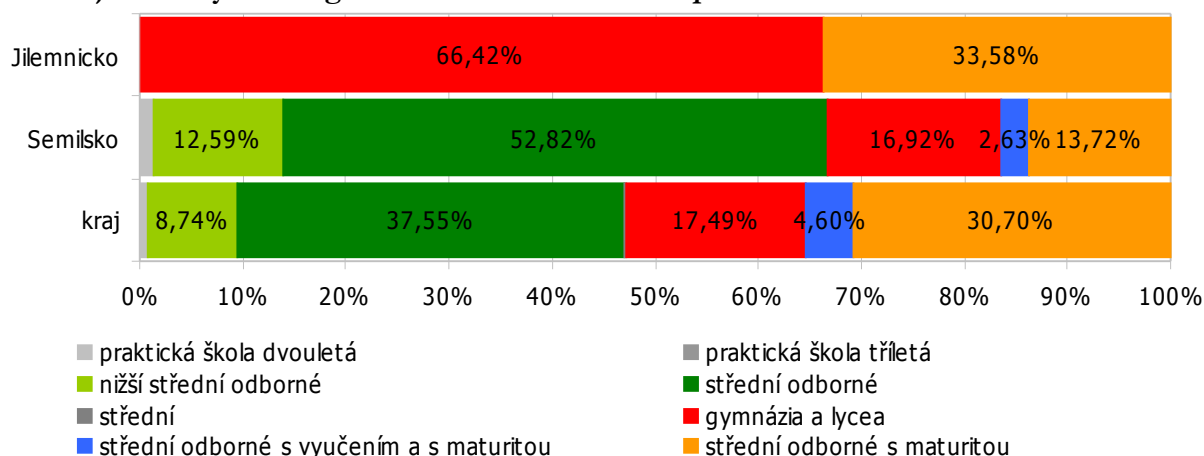
V oblasti Semilska a Jilemnicka došlo již v předchozích letech ke změnám sítě škol. V současné době se v této oblasti nachází 7 subjektů poskytujících střední vzdělání, z toho 1 zřizovaný obcí a 1 zřizovaný církví. Celková kapacita škol je 2794 žáků, přičemž v předchozím školním roce na nich bylo vzděláváno 2162 žáků.

Demografický vývoj v následujících letech způsobí úbytek počtu žáků v řádu cca 4–5 tříd v rámci jednoho ročníku.

Vývoj počtu žáků v následujících letech

	2006/2007	2007/2008	2008/2009	2009/2010	2010/2011	2011/2012	2012/2013	2013/2014	2014/2015
Semily	176	199	207	178	159	131	141	144	143
Lomnice nad Popelkou	119	141	131	123	89	102	98	88	82
Semilsko	295	340	338	301	248	233	239	232	225
Jilemnice	212	258	234	222	166	159	162	161	174
Rokytnice nad Jizerou	65	57	42	50	54	60	45	45	47
Jilemnicko	277	315	276	272	220	219	207	206	221

Poměr jednotlivých kategorií vzdělání z hlediska kapacit



Jilemnicko významně vybočuje z průměru kraje, a to v dané konstelaci nepříliš příznivou oborovou skladbou sestávající v současné době z oborů gymnázia a technického lycea. Nadbytek možností v dané lokalitě je zřejmý (na jedné straně Semily, na druhé Vrchlábí, Nová Paka). Naopak Semilsko vybočuje ve vztahu k oborům poskytujícím střední vzdělání s výučním listem v neprospěch oborů poskytujících střední vzdělání s maturitou.

Celá oblast se na rozdíl od jiných oblastí kraje vyznačuje – vedle silného vlivu hranic kraje – neexistencí spádového města či centra oblasti, do něhož by bylo možno koncentrovat vzdělávací nabídku. V tomto směru se budou muset školy profilovat, což na druhé straně s sebou nese pro žáky nutnost dopravovat se za zvoleným vzděláním.

Zachovávané kapacity:

Gymnázium Ivana Olbrachta Semily	360 žáků
Integrovaná střední škola Semily	600 žáků

L.

Přesun oboru Obchodní akademie z Integrované střední školy Vysoké nad Jizerou na Gymnázium a Střední odbornou školu Jilemnice v zájmu zachování středního vzdělávání v této lokalitě v ekonomicky únosném rozsahu při zrušení oboru Technické lyceum. Zároveň s Ministerstvem školství, mládeže a tělovýchovy je potřebné projednat možnost udělení statutu sportovní střední školy, tj. pro všechny obory, nikoli pouze pro sportovní gymnázium.

M.

Zařazení oboru Technické lyceum na Integrované střední škole Vysoké nad Jizerou, a to zejména s ohledem na vhodné doplnění oborové skladby a s ohledem na možnou destabilizaci školy po přesunu oboru Obchodní akademie.

N.

Přesun odloučeného pracoviště Střední školy hospodářské a lesnické Frýdlant v Harrachově pod Integrovanou střední školu Vysoké nad Jizerou při zachování této vzdělávací kapacity v lokalitě Harrachova. Je navrhován s ohledem na geografickou blízkost a efektivitu řízení takového vzdělávacího subjektu (oproti subjektu s místy poskytovaného vzdělávání ve Frýdlantu, Hejnicích a Harrachově).

O.

Střední škola Lomnice nad Popelkou s ohledem na demografický vývoj opustí jednu z budov, včetně úspory provozních prostředků. Škola se bude profilovat v oborech gastronomie, potravinářství a služeb.

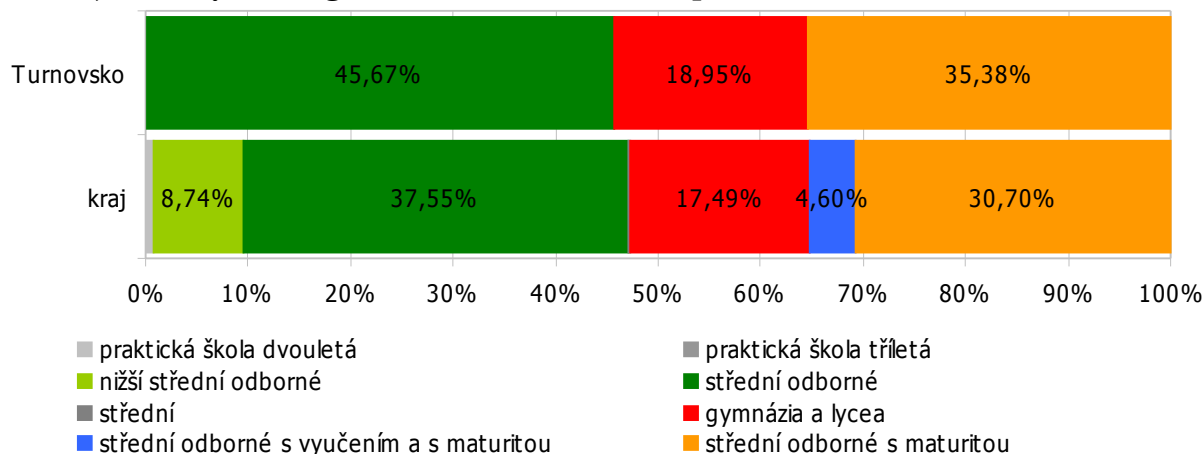
Turnovsko

V rámci okresu Semily představuje Turnovsko poměrně samostatnou enklávu, zejména s ohledem na vzdělávací síť v tomto městě. Pět vzdělávacích subjektů zde vytváří poměrně široce profilovanou oborovou skladbu. Všechny subjekty jsou zřizovány krajem, s výjimkou Integrované střední školy Turnov a Gymnázia Turnov se ovšem jedná o subjekty výrazně malé (Střední zdravotnická škola Turnov – 250 žáků, Střední uměleckoprůmyslová škola vyšší odborná škola Turnov – 224 žáků, Obchodní akademie a Hotelová škola Turnov – 360 žáků). Z 2300 míst bylo ve školním roce 2005/2006 obsazeno 1767.

Vývoj počtu žáků v následujících letech

	2006/2007	2007/2008	2008/2009	2009/2010	2010/2011	2011/2012	2012/2013	2013/2014	2014/2015
Turnov	360	396	356	323	310	264	294	244	290

Poměr jednotlivých kategorií vzdělání z hlediska kapacit



Poměrně průměrně jsou na Turnovsku rozloženy kategorie vzdělání. Ačkoli zcela chybí obory středního odborného vzdělání s vyučením a s maturitou a nižšího středního odborného vzdělání, jsou plně kompenzovány ekvivalentními kategoriemi.

Přestože se úbytek žáků bude pohybovat cca na úrovni 70 žáků v populačním ročníku, na školství v Turnovsku právě v souvislosti s velikostí škol bude mít patrný dopad.

Zachovávané kapacity:

Gymnázium Turnov	450 žáků
Střední uměleckoprůmyslová škola a Vyšší odborná škola Turnov	220 žáků
Střední zdravotnická škola	250 žáků

P.

Sloučení:

Obchodní akademie a Hotelové školy Turnov a

Integrované střední školy Turnov

se záměrem přestěhování obou subjektů do lokality Zborovské ulice a výměny budovy Integrované střední školy se Základní školou, Turnov, Žižkova 518, která je zřizována Městem Turnov. V tomto ohledu je Město Turnov připraveno jednat s krajem.

SHRNUTÍ

Navrhovaná opatření vycházejí z analýzy situace středního vzdělávání v současnosti a zejména v střednědobém horizontu, kdy se vedle radikálního úbytku počtu žáků budou muset školy vyrovnávat s významnými změnami kurikula a požadavky kladenými na vzdělávání ze strany společnosti a zejména zaměstnavatelů.

Veškerá opatření jsou široce prodiskutována s představiteli středních škol a s představiteli měst a obcí v Libereckém kraji. V mnoha případech bylo dosaženo úplného či alespoň částečného konsenzu.

Předkládaná opatření směřují k úpravě kapacit a s předstihem naznačují možná řešení, jež je vhodné zahájit v nadcházejícím období. Hlavním a jediným cílem je vznik dostatečně pružné a variabilní nabídky počátečního vzdělávání, jež bude schopna reagovat na požadavky aktérů světa vzdělávání a světa práce. Měly by napomoci naplnit tři strategické směry Dlouhodobého záměru rozvoje vzdělávání a výchovně vzdělávací soustavy Libereckého kraje, a to zvýšení účasti na vzdělávání (zde se nicméně prioritně jedná o segment dalšího vzdělávání, ale i zde opatření vytvářejí potřebný prostor), zajištění kvality vzdělávání a efektivity vzdělávání.

Na základě opatření by mělo dojít ke sloučení celkem 12 středních škol, další část projde dílčí optimalizací související zejména s úpravou kapacit a podmínek pro vzdělávání.

Příloha č. 1 – Seznam jednání ve vztahu k optimalizaci středního školství

7. 2. 2007	Jablonec nad Nisou	oblast Jablonecka
24. 1. 2007	Česká Lípa	oblast Českolipska a Novoborska
22. 1. 2007	Liberec	oblast Liberecka
19. 1. 2007	Semily	oblast Semilská a Lomnicka
17. 1. 2007	Turnov	oblast Turnovska
17. 1. 2007	Jilemnice	oblast Jilemnicka a Vsocka
16. 1. 2007	Frýdlant	oblast Frýdlantska a Vsocka
11. 1. 2007	Tanvald	oblast Tanvaldska a Železnobrodská

- zápisy z těchto jednání jsou uvedeny v příloze tohoto materiálu

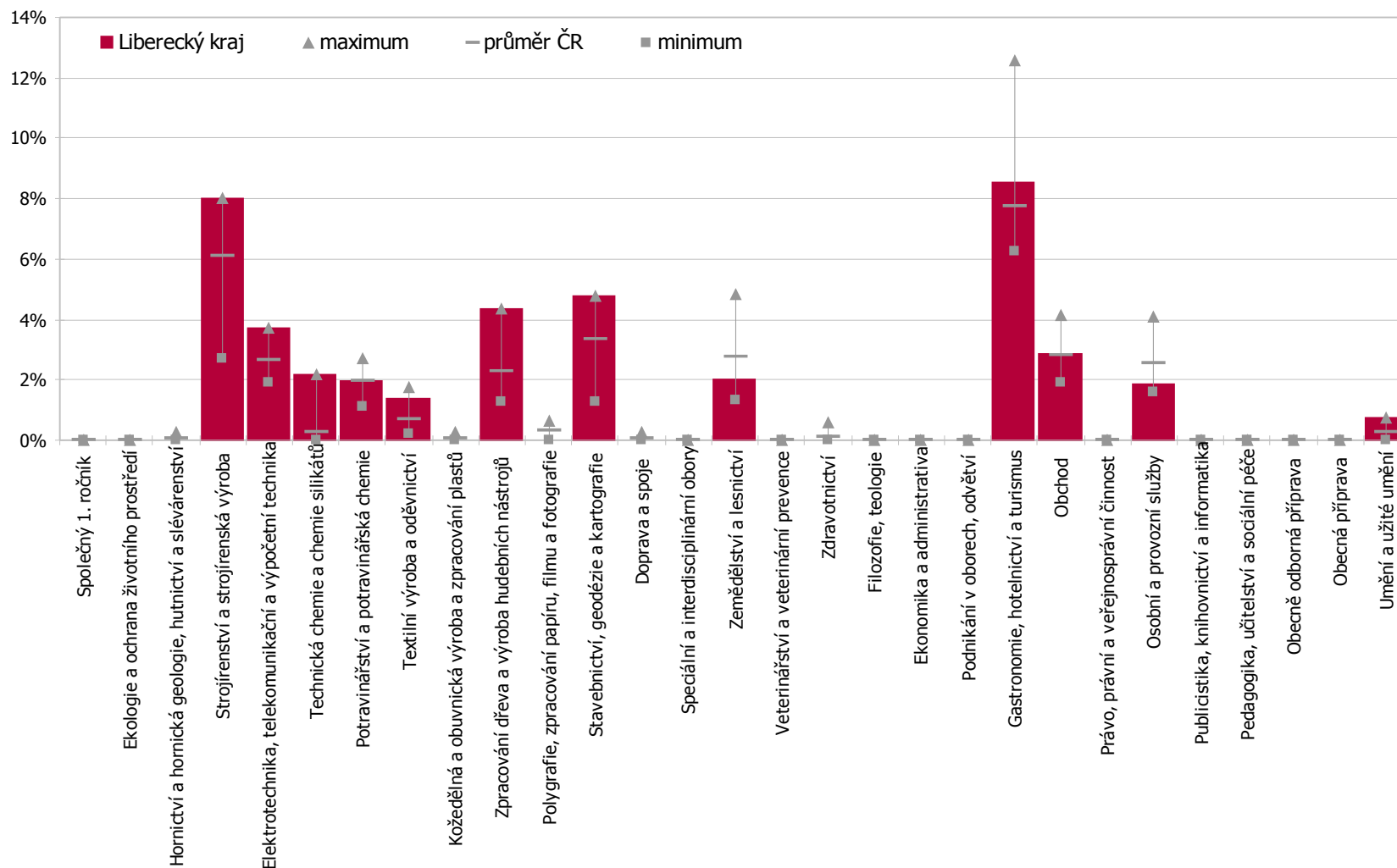
Další jednání:

28. 11. 2006	Jablonec nad Nisou	Projednání návrhu Záměru vedením města, řediteli všech středních škol na území města, se zástupci OHK Jablonec nad Nisou a pracovníky městského úřadu
27. 11. 2006	Mimoň	Projednání návrhu Záměru s vedením města, některými starosty Podralska a vedením Gymnázia v Mimoní
24. 11. 2006	Liberec	Projednání návrhu Záměru s ředitelkou Střední průmyslové školy strojnické, Jablonec nad Nisou, Horní náměstí 1
24. 11. 2006	Liberec	Projednání návrhu Záměru s ředitelem Střední odborné školy a Středního odborného učiliště obchodního, Jablonec nad Nisou, Poštovní 10
23. 11. 2006	Liberec	Projednání návrhu Záměru s ředitelkou Integrované střední školy, Vysoké nad Jizerou, Dr. Farského 300
22. 11. 2006	Jablonec nad Nisou	Projednání návrhu Záměru s ředitelkou Střední průmyslové školy strojnické, Jablonec nad Nisou, Horní náměstí 1
22. 11. 2006	Tanvald	Projednání návrhu Záměru se starostou Tanvaldu, ředitelem Gymnázia, Tanvald, Školní 305, a zástupcem ředitele obchodní akademie a Základní školy Tanvald
22. 11. 2006	Liberec	Projednání návrhu Záměru s ředitelkou Střední školy lesnické, Hejnice, Lázeňská 349, a s ředitelem Střední školy hospodářské, Frýdlant, Bělíkova 1387,
22. 11. 2006	Liberec	Projednání návrhu Záměru s ředitelkou Střední školy technické, Jablonec nad Nisou, Belgická 4852
21. 11. 2006	Liberec	Mimořádné zasedání Výboru pro výchovu, vzdělávání, zaměstnanost a sport, projednání návrhu Záměru změn odborným orgánům Libereckého kraje
15. 11. 2006	Janov nad Nisou	Projednání návrhu Záměru s ředitelem Gymnázia a Střední odborné školy, Jilemnice
15. 11. 2006	Janov nad Nisou	Porada ředitelů škol zřizovaných Libereckým krajem, představení návrhu Záměru změn ředitelům škol
14. 11. 2006	Liberec	Výbor pro regionální rozvoj, představení návrhu Záměru změn odborným orgánům Libereckého kraje
14. 11. 2006	Liberec	Výbor pro výchovu, vzdělávání, zaměstnanost a sport, představení návrhu Záměru změn odborným orgánům Libereckého kraje
10. 11. 2006	Liberec	Veletrh vzdělávání Nisa Schola, představení základních pravidel pro návrh změn v síti škol, představení prvních

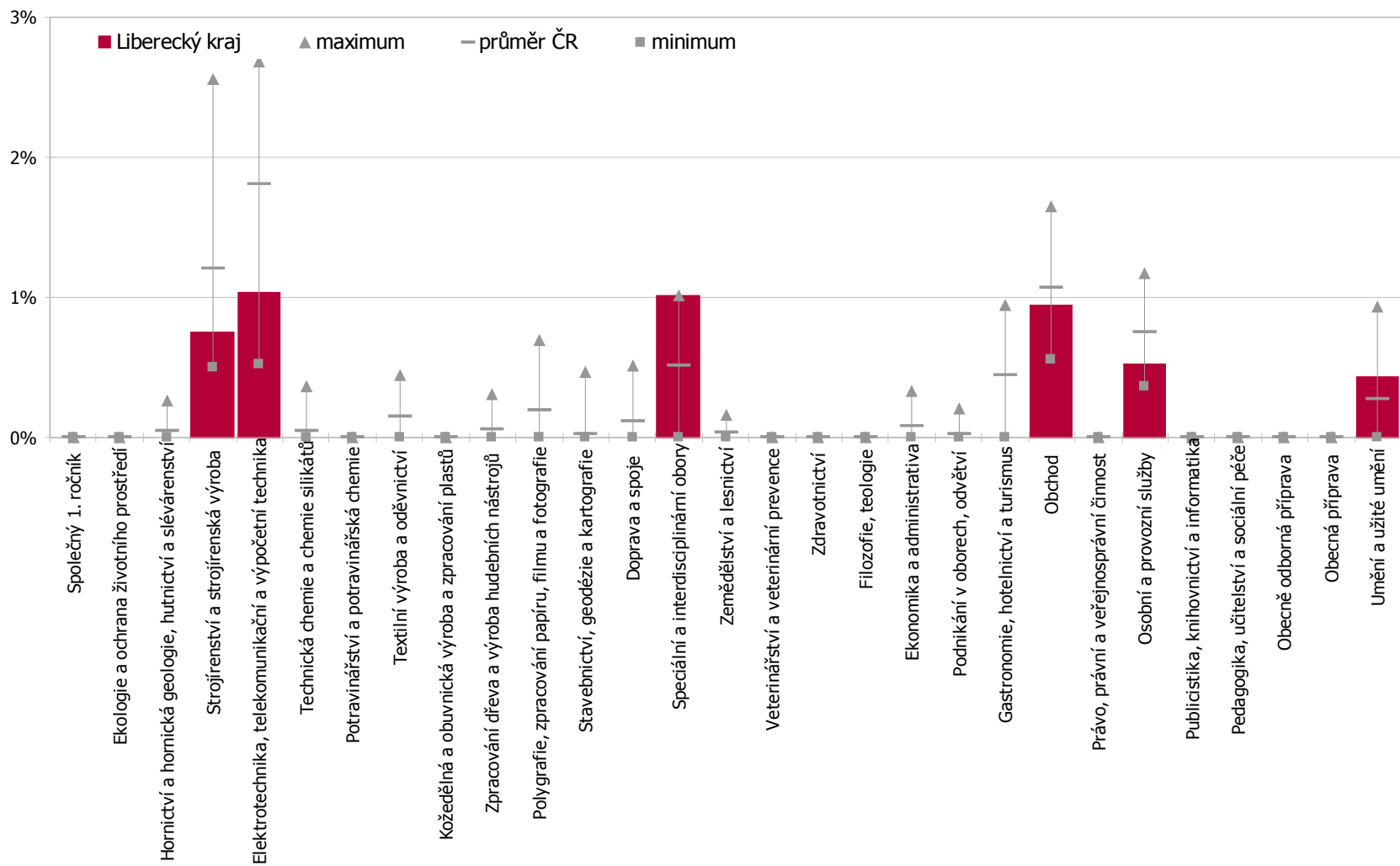
10. 10. 2006	Liberec	parametrů návrhu Výbor pro výchovu, vzdělávání, zaměstnanost a sport, seznámení výboru se základními východisky pro připravovaný Záměr změn v síti
31. 8. 2006	Liberec	Projednání návrhu Záměru s ředitelkou Střední školy Hejnice, Lázeňská
30. 8. 2006	Liberec	Jednání s řediteli krajských škol z Jablonce, příprava a vyjasnění názorů pro přípravu návrhu Záměru změn
16. a 17. 8. 2006	Černý Důl	Projednání připravovaných změn v síti se zástupci resortu školství Královehradeckého kraje
22. 6. 2006	Liberec	Porada ředitelů škol zřizovaných Libereckým krajem, seznámení výboru se základními východisky pro připravovaný Záměr změn v síti
24. 5. 2006	Liberec	Projednání připravovaných změn s ředitelkou Integrované střední školy, Turnov, Alešova 1723, možně přestěhování školy

Příloha č. 2 – Přijetí do 1. ročníků středních škol ve školním roce 2005/2006

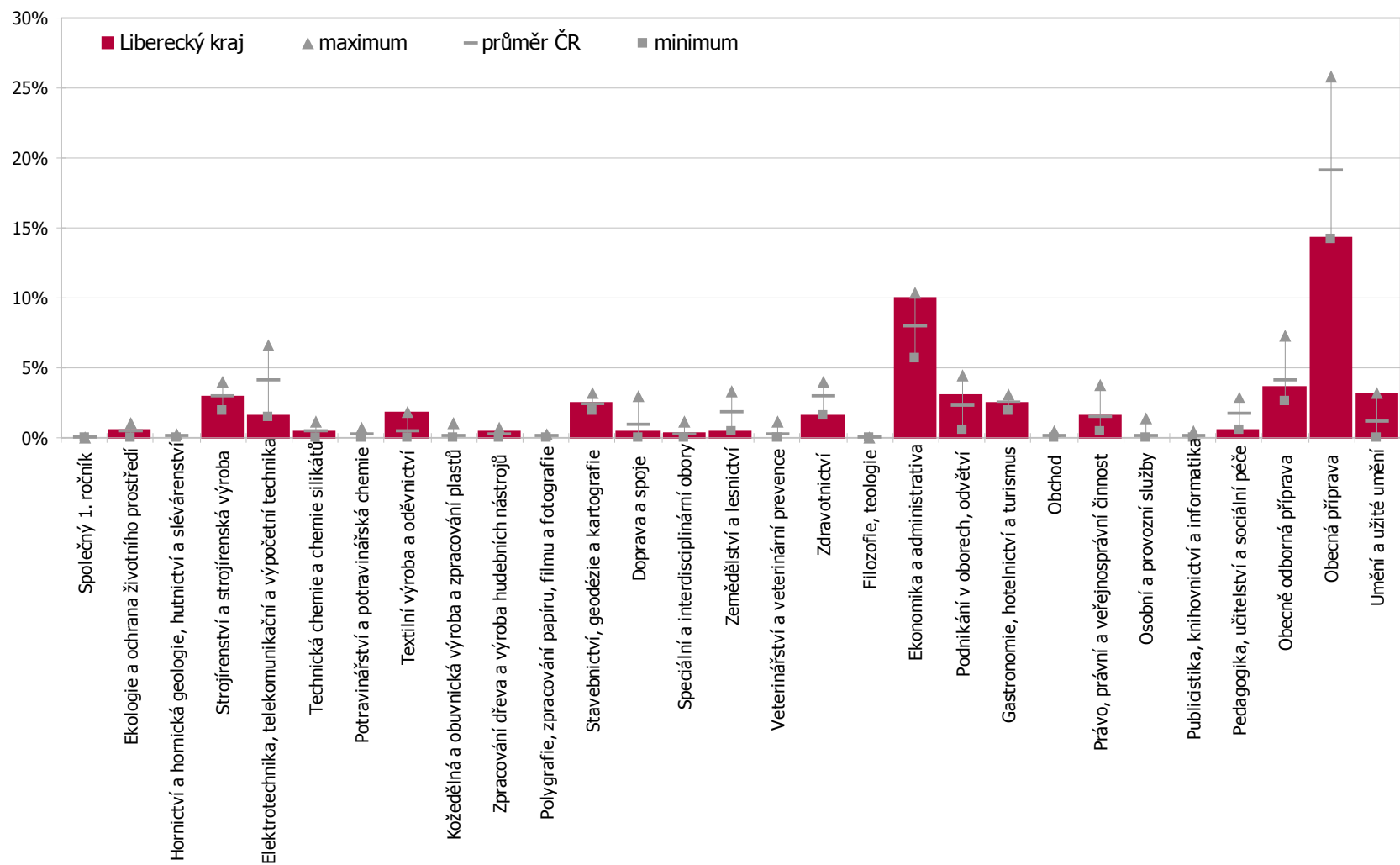
Graf 1: Přijetí žáci do prvních ročníků středních škol ve skupinách oborů kategorie E a H ve školním roce 2005/2006



Graf 2: Přijetí žáci do prvních ročníků středních škol ve skupinách oborů kategorie L ve školním roce 2005/2006



Graf 3: Přijetí žáci do prvních ročníků středních škol ve skupinách oborů kategorie K a M ve školním roce 2005/2006



Optimalizace středního školství – Tanvaldsko a Železnobrodsko

11. 1. 2007 – Tanvald

zápis z jednání

Jednání se zúčastnili:

za Liberecký kraj:	Mgr. Petr Doležal
za Krajský úřad Libereckého kraje:	RNDr. Robert Gamba, Anna Tajčmanová, Leoš Křeček
za Město Tanvald:	Petr Polák
za Město Železný Brod:	Mgr. Václav Horáček
za Gymnázium Tanvald:	Mgr. František Brus
za Masarykovu ZŠ a Obchodní akademii:	Mgr. Stanislav Pěnička
za SUPŠ sklářskou Železný Brod:	Ak.soch. Zdeňka Laštovičková

Prohlášením politických klubů Zastupitelstva Libereckého kraje ODS a ČSSD ze dne 11.12.2006 bylo konstatováno, že optimalizace osmiletých gymnázií v Libereckém kraji nebude v současné době probíhat a bude se řešit až tehdy, dojde-li ke změně v celé vzdělávací soustavě ČR a bude-li adekvátně zajištěno vzdělávání nadaných žáků.

Dále bylo konstatováno, že v Tanvaldu, pokud nedojde k dohodě zřizovatelů základních a středních škol, budou zřizovatelské funkce ponechány v současné podobě: Gymnázium Tanvald zřizuje Liberecký kraj, Masarykovu základní školu a Obchodní akademii Tanvald zřizuje Město Tanvald.

Co se týče oborové skladby v oblasti Tanvaldu a Železného Brodu, byl na SUPŠ Železný Brod nově otevřen obor aplikovaná chemie.

Ředitel Gymnázia Tanvald prohlásil, že vyvine maximální součinnost při řešení školství v Tanvaldu.

Mgr. Pěnička by chtěl zažádat o zřízení sociálně-právní VOŠ v Tanvaldu.

Dále byl zástupcům Města Tanvald oficiálně oznámen záměr převodu zřizovatelských funkcí Základní umělecké školy, Domova dětí a mládeže a Základní školy v Údolí Kamenice 238 z Libereckého kraje na Město Tanvald.

Starosta Města Tanvaldu uvedl, že převod ZUŠ a DDM zřejmě problematický nebude, ale v případě převodu Základní školy v Údolí Kamenice bude třeba dále jednat. Pracovníci odboru školství, mládeže, tělovýchovy a sportu Krajského úřadu Libereckého kraje a Městského úřadu Tanvald společně připraví podklady k možnosti převodu zřizovatelských funkcí.

Záměr převodu zřizovatelských funkcí byl oznámen také starostovi Železného Brodu s tím, že se jedná o převod Domova dětí a mládeže, Základní umělecké školy a Základní školy, nábr. Obránců míru 742 v Železném Brodě. Pracovníci odboru školství, mládeže, tělovýchovy a sportu Krajského úřadu Libereckého kraje a správního odboru Městského úřadu Železný Brod společně připraví podklady k možnosti převodu zřizovatelských funkcí.

Optimalizace středního školství – Frýdlantsko

16. 1. 2007 – Frýdlant

zápis z jednání

Jednání se zúčastnili:

za Liberecký kraj:	Mgr. Petr Doležal
za Krajský úřad Libereckého kraje:	RNDr. Robert Gamba, Anna Tajčmanová, Leoš Křeček
za Město Frýdlant:	Jindřich Wurm, Ing. Dan Ramzer
za Město Hejnice:	Jiří Horák
za Vysoké nad Jizerou:	Jindřich Matura
za Město Harrachov:	Tomáš Ploc
za Gymnázium Frýdlant:	Alois Holas
za Střední školu hospodářskou Frýdlant:	Mgr. Jan Martiník
za Střední školu lesnickou Hejnice:	Ing. Alena Dvořáková, Mgr. Pavla Staňková
za Integrovanou střední školu Vysoké n. Jizerou:	Ing. Markéta Zelinková, Milan Fedorko

Mgr. Petr Doležal seznámil se záměrem změn ve vzdělávací nabídce a s prohlášením politických klubů ODS a ČSSD Zastupitelstva Libereckého kraje z 11. prosince 2006. Na jeho základě byla z procesu optimalizace vyjmuta víceletá gymnázia a bude řešena pouze tehdy, dojde-li ke změně v rámci celé České republiky a bude-li adekvátně zajištěno vzdělávání nadaných žáků. Dále bylo konstatováno, že nebude navrhováno sloučení Gymnázia Frýdlant se Střední školou hospodářskou Frýdlant.

Zástupci Města Frýdlant uvedli, že pokud zůstane gymnázium zachováno ve stávajícím stavu, s optimalizací středního školství na Frýdlantsku souhlasí. Nicméně nepodpoří žádné kroky, které by snížily studijní obslužnost oblasti.

Alois Holas (Gymnázium Frýdlant):

Uvedl, že přiřazení gymnázia ke střední škole hospodářské není realizovatelné. A z hlediska Frýdlantska se jedná o diskriminační opatření. Ze strany gymnázia bylo také konstatováno, že základní školy mají menší aprobovanost výuky, tudíž nemohou zcela zabezpečit vzdělávání žáků nadaných.

Mgr. Petr Doležal:

Uvažuje se také o převedení odloučeného pracoviště SŠ lesnické Hejnice v Harrachově pod ISS Vysoké nad Jizerou.

Tomáš Ploc (Město Harrachov):

Zastupitelstvo Města Harrachov přijalo usnesení, kterým požaduje zachování SŠ lesnické Hejnice a jejího odloučeného pracoviště v Harrachově.

Ve vztahu k dostatečné kapacitě všeobecného vzdělání (gymnaziální a lyceální obory) bylo sděleno, že předchozí dohoda mezi SŠ hospodářskou Frýdlant a SŠ lesnickou Hejnice předpokládala otevření lycea na SŠ lesnické Hejnice.

Ve vztahu k sloučení SŠ hospodářské Frýdlant a SŠ lesnické Hejnice bylo sděleno, že Město Hejnice, pokud nedojde ke zrušení vzdělávací kapacity v Hejnicích, nebude nesouhlasit s tímto krokem. Ze strany Města Frýdlant je požadováno, aby správním centrem této školy byl Frýdlant.

Do budoucna je pak možné sloučení Gymnázia Frýdlant s nově vzniklým subjektem, prozatím však nebude navrhováno.

Optimalizace středního školství – Jilemnicko a Vysocko

17. 1. 2007 – Jilemnice

zápis z jednání

Jednání se zúčastnili:

za Liberecký kraj: Mgr. Petr Doležal
za Krajský úřad Libereckého kraje: RNDr. Robert Gamba, Anna Tajčmanová, Leoš Křeček
za Město Jilemnice: Mgr. Vladimír Richter
za Město Vysoké nad Jizerou: Jindřich Matura
za Gymnázium a Střední odbornou školu Jilemnice: Mgr. Jiří Šorm
za Integrovanou střední školu Vysoké nad Jizerou: Ing. Markéta Zelinková, Mgr. Pavel Vaněk

Mgr. Doležal seznámil přítomné se záměrem změn ve vzdělávací nabídce v oblasti Jilemnicka a Vysocka. Zde resort předpokládá zachování Gymnázia a Střední odborné školy Jilemnice, včetně osmiletého vzdělávacího programu gymnázia na základě společného prohlášení politických klubů ODS a ČSSD, a o přesunu oboru obchodní akademie z ISS Vysoké nad Jizerou na Gymnázium a SOŠ Jilemnice. Druhou záležitostí je možnost převodu odloučeného pracoviště Střední školy lesnické Hejnice v Harrachově na ISS Vysoké nad Jizerou.

Ing. Markéta Zelinková:

Informovala o provázanosti obchodní akademie na další vzdělávání v rámci sítě Centra vzdělanosti Libereckého kraje. Existence tohoto oboru je potřebná pro rekvalifikační kurzy a účast školy v projektech. V případě přesunu by škola nejspíše o tuto možnost přišla.

Tento problém by mohl být podle zástupců kraje řešen otevřením technického lycea na ISS Vysoké nad Jizerou.

Jindřich Matura:

Obchodní akademie má kvalitní vedení i výuku a vhodně propojuje všeobecné obory s učebními v rámci jedné školy. Zastupitelstvo města by nesouhlasilo s jejím přesunem.

Mgr. Jiří Šorm:

Informoval o počtu žáků na technickém lyceu - v letošním roce 15 žáků. Málo žáků je díky možnostem vzdělávání v Semilech (nově waldorfské lyceum), Lomnici nad Popelkou, Vrchlabí a Nové Pace.

Ing. Markéta Zelinková:

Informovala také o žádostech rodičů žáků věnujících se sportu, kteří by chtěli navštěvovat školu sportovního zaměření a zároveň se vzdělávat v učebních oborech. Navrhuje proto změnu gymnázia se sportovní přípravou na střední sportovní školu a zřízení učebního oboru pro studenty, kteří nemají předpoklady pro gymnaziální studium.

RNDr. Robert Gamba:

Upozornil na financování sportovního gymnázia ze strany státu a případné vyřazení školy z tohoto financování v případě změny na sportovní střední školu. V této věci je potřeba diskutovat se státem, zda by bylo možno toto financování zachovat i v případě změny.

Mgr. Petr Doležal:

Informoval o záměru kraje převést zřizovatelskou funkci ZŠ a MŠ Jilemnice z Libereckého kraje na Město Jilemnice. Bylo dohodnuto, že pracovníci Městského úřadu Jilemnice a Krajského úřadu libereckého kraje společně připraví podklady pro jednání obou samospráv.

Optimalizace středního školství – Turnovsko

17. 1. 2007 – Turnov

zápis z jednání

Jednání se zúčastnili:

za Liberecký kraj:	Mgr. Petr Doležal
za Krajský úřad Libereckého kraje:	RNDr. Robert Gamba, Anna Tajčmanová, Leoš Křeček
za Město Turnov:	PhDr. Hana Maierová a další zastupitelé
za Městský úřad Turnov:	Bc. René Brož
za Gymnázium Turnov:	Mgr. Miroslav Vávra
za Střední zdravotnickou školu Turnov:	Mgr. Lenka Nováková
za Střední uměleckoprůmyslovou školu Turnov:	Mgr. Leoš Patka
za Integrovanou střední školu Turnov:	Ing. Milena Lednejová
za Obchodní akademii a Hotelovou školu Turnov:	Mgr. Otakar Špetlík
za Úřad práce v Semilech:	Mgr. Jan Rychlík
za Českou školní inspekci:	Mgr. Karel Bárta

Mgr. Miroslav Beran
ředitelé základních škol

Mgr. Petr Doležal seznámil přítomné se záměrem změn ve vzdělávací nabídce středních škol v oblasti Turnova. Liberecký kraj uvažuje o směně objektu Základní školy v Žižkově ulici (majetek města) a ISS Turnov (majetek kraje), aby byly vytvořeny podmínky pro vznik jednoho vzdělávacího subjektu. ISS Turnov a OA a HŠ Turnov jsou navrhovány ke sloučení s ohledem na zázemí pro obory služeb, přičemž by do tohoto nově vzniklého subjektu mohly být přiřčena Střední zdravotnická škola Turnov.

PhDr. Hana Maierová (Město Turnov):

Odkázala na dlouhou tradici vzdělávání v souvislosti s rozvojem zejména v 19. století a provázaností s průmyslovými aktivitami. Město Turnov se svou přirozenou spádovostí může poskytovat širší vzdělávací nabídku, zároveň nabízí dostatečné zázemí pro ubytování. Nebrání se organizačním změnám bez rušení oborové nabídky.

Město vedlo diskuse o možnosti přestěhování škol, nicméně Zastupitelstvo Města Turnov zatím v této věci nepřijalo žádné usnesení. Upozornila také na ekonomickou dimenzi tohoto přesunu a směny objektů.

Mgr. Jaromír Frič (Komise pro výchovu a vzdělávání Rady Města Turnov):

Obory ISS Turnov a OA a HŠ Turnov jsou rozdílné, tudíž v tomto případě je sloučení diskutabilní a není doporučováno.

SZŠ Turnov byla cíleně budována v areálu nemocnice včetně domova mládeže. Je to zásadní výhoda pro danou školu, takže by měla být ponechána v prostorách, v nichž je.

Výměna objektů mezi ZŠ a ISS je problémová také vzhledem k odlišnému technickému stavu budov a z hlediska vnitřní vybavenosti. Zástupci města odhadují, že v případě přestěhování základní školy do objektu ISS by bylo potřebných cca 90 milionů korun na dovybudování. Liberecký kraj by měl nechat zpracovat studii na stav objektu ISS.

Mgr. Otakar Špetlík (OA a HŠ Turnov):

Dotázal se, jak kraj komunikuje v této věci s ostatními kraji.

Mgr. Lenka Nováková (SZŠ Turnov):

Střední zdravotnická škola má v blízkosti areálu svoje opodstatnění. Škola je personálně a výukou s nemocnicí provázána. Informovala také o tom, že se škola nestala místním centrem

celoživotního vzdělávání v rámci Centra vzdělanosti Libereckého kraje a nebylo ji schváleno poskytování vzdělávání v dálkové a večerní formě. Z tohoto důvodu žádá o zařazení do CVLK a o umožnění dalšího vzdělávání.

RNDr. Robert Gamba (Krajský úřad Libereckého kraje):

Poskytování vzdělávání v dálkové a večerní formě je v současnosti, kdy jsou přímé náklady na vzdělávání financovány prostřednictvím normativu, nemožné. Na žáky v těchto formách vzdělávání stát neposílá finanční prostředky. Bylo by tedy nutné, pokud by kraj povolovat tyto formy studia, hradit náklady s ním spojené z finančních prostředků na žáky denní formy. A to samozřejmě nikoli v rámci jedné školy, ale na úkor celé vzdělávací soustavy. Jakékoli navyšování ostatních forem studia vede ke snížení částky, kterou školy obdrží na vzdělávání žáků denní formy. Sám osobně patří k kritikům tohoto systému, nicméně zatímco tento systém nevyhovuje dalším dvěma krajům, vyhovuje ostatním, tudíž dokud se situace ve financování ostatních forem vzdělávání nezmění, nebude možné těmto žádostem vyhovět.

Ing. Milena Lednejová (ISŠ Turnov):

Informovala o dobré vybavenosti školy ve vztahu k oborům služeb a gastronomie. Škola ale nedostačuje v oblasti technických oborů, zejména má nedostatek CNC strojů potřebných pro praktickou výuku.

Mgr. Jan Rychlík (ÚP v Semilech):

Podle jeho názoru je potřebné změnit výuku na školách tak, aby studenti dostali vzdělanostní základ, který by je naučil dovednostem jako je loajalita, týmová spolupráce apod. Základem vzdělávání by měla být „univerzálnost“. Je potřebné, aby studenti počítali s tím, že se budou muset vzdělávat celý život, aby byli schopni přizpůsobit se požadavkům trhu práce. V tomto směru je třeba začít u rodičů a zaměstnavatelů. Žádá zapracovat do záměru více technických oborů a posílení celoživotního vzdělávání.

Závěrem bylo shrnuto, že Město Turnov požaduje zachování SZŠ Turnov v stávajících prostorách. O možnosti přesunu ZŠ a ISŠ budou vedena další jednání. Je také požadováno posilování technických oborů v oblasti Turnova.

Zastupitelstvo Města Turnov záměr navrhovaných změn projedná a poté bude třeba jej dále mezi městem a Libereckým krajem projednávat. Za prvé otázku ekonomického vypořádání majetku, za druhé časovou postupnost jednotlivých kroků.

Mgr. Petr Doležal zástupce města seznámil i se záměrem převodu zřizovatelských funkcí ZŠ Sobotecká z kraje na město. K tomuto tématu bude s Městem Turnov svoláno samostatné jednání, podklady společně připraví pracovníci Městského úřadu Turnov a Krajského úřadu Libereckého kraje.

Optimalizace středního školství – Semilsko a Lomnicko

18. 1. 2007 – Semily

zápis z jednání

Jednání se zúčastnili:

za Liberecký kraj:	Mgr. Petr Doležal
za Krajský úřad Libereckého kraje:	RNDr. Robert Gamba, Anna Tajčmanová, Leoš Křeček
za Město Semily:	Mgr. Jan Farský a další zástupci
za Městský úřad Semily:	Eva Šírová
za Město Lomnice nad Popelkou:	
za Gymnázium Semily:	PhDr. Jindřich Vojta
za Integrovanou střední školu Semily:	Ing. Livio Vaňátko
za Střední školu Lomnice n. Popelkou:	PaedDr. Lubomír Charousek
za Základní školu a Střední školu waldorfskou Semily:	Ing. Petr Šimek

Mgr. Petr Doležal seznámil přítomné se záměrem změn ve vzdělávací nabídce v oblasti Semilsko a s projednáváním celého záměru. Vzhledem k atomizaci škol v této oblasti uvažuje Liberecký kraj o profilaci jednotlivých škol a podpoře nových technických oborů. Nicméně, konkrétně v případě Semilsko nejsou plánována žádná zásadní opatření.

Mgr. Jan Farský (Město Semily):

Poznamenal, že v oblasti Semilsko mají obory poskytující střední vzdělání s vyučením nízkou prestiž. Z tohoto důvodu, pokud kraj uvažuje o posilování technických oborů, měla by tomu předcházet mediální kampaň a osvěta vůči rodičům.

Ing. Livio Vaňátko (ISŠ Semily):

Škola by chtěla zřídit dvouleté učební obory pro žáky se specifickými vzdělávacími potřebami.

PaedDr. Lubomír Charousek (SŠ Lomnice nad Popelkou):

Snaží se o oborovou příbuznost. Vidí možnost v posílení strojírenských oborů, které by mohly využít vybavení po lesnickém učilišti. Zvažované otevření oboru hotelnictví a turismus v Nové Pace sníží počet uchazečů na OA a HŠ v Turnově.

Vybavením pro praktickou výuku se škola nemůže vyrovnat firmám, na druhé straně v případě přenechání praktické výuky v rukou firem neumožňuje dostatečně kontrolovat kvalitu praktické výuky.

Jednání o stěhování mezi objekty školy v Lomnici nad Popelkou proběhne v následujícím dni.

PhDr. Jindřich Vojta:

Škola si je vědoma potřeby zapojit se do dalšího vzdělávání a proto se na něj jako součást sítě Centra vzdělanosti Libereckého kraje také zapojuje.

Optimalizace středního školství – Liberec

22. 1. 2007 – Liberec

zápis z jednání

Jednání se zúčastnili:

za Liberecký kraj: Mgr. Petr Doležal
za Krajský úřad Libereckého kraje: RNDr. Robert Gamba, Anna Tajčmanová, Leoš Křeček
za Statutární město Liberec: Ing. Ondřej Červinka
ředitelé a ředitelky středních škol z Liberce

Mgr. Doležal seznámil přítomné s dosavadním průběhem jednání o optimalizaci středního školství a s prohlášením politických klubů ODS a ČSSD Zastupitelstva Libereckého kraje týkajícího se optimalizace.

Oblast Liberce a Jablonce je chápána z hlediska dostupnosti vzdělávání a z tohoto důvodu v rámci optimalizace jako jeden celek. Výstavbou Centra vzdělanosti Libereckého kraje dojde ke vzniku jednoho velkého vzdělávacího subjektu, který bude zahrnovat obory ekonomické, strojní, stavební, textilní a zdravotnické. Současné složení oborů je nevyhovující, trh práce požaduje více technických oborů. Nicméně výuka by měla být zaměřena na „univerzálnost“ absolventa, je třeba vyučovat nejen odborné, ale i další kompetence jako je loajalita, týmová spolupráce a další. Zároveň je zřejmé, že větší školy jsou schopny flexibilnější reakce na požadavky měnícího se trhu práce.

Ing. Tomáš Princ (SŠ stavební a dopravní Liberec)

Je zřejmé, že bude potřebné ubírat se cestou univerzálnosti, neboť odbornost jako neměnný souhrn znalostí, který bude dostačovat celý život, si nelze nárokovat. Ovšem je rozdíl mezi všeobecným a obecnějším vzděláváním (např. základy pro technickou dovednost).

Je možno navrhnout společný první ročník (v návaznosti na projekt Phare), kdy by žáci nejprve jeden rok cirkulovali mezi obory a teprve následně se rozhodovali v konkrétní volbě oboru. Firmy pak absolventy specializaci naučí samy. Je na to také vázána potřeba špičkové techniky, kterou nemohou školy disponovat.

V případě výstavby nové technické školy v Jablonci nad Nisou, kam přejdou automobilní obory, by z Liberce neměly být přesunuty také obory strojírenské. Zároveň by i Centrum vzdělanosti Libereckého kraje mělo zahrnovat strojírenské obory nejen kategorie středního vzdělání s maturitou, ale i středního vzdělání s vyučením, aby byla zabezpečena prostupnost. Ta bude potřebná při klesajícím počtu dětí a tím i klesajícím počtu dětí schopných studovat obory středního vzdělání s maturitou.

Mgr. Dagmar Cvrčková (Podještědské gymnázium):

Upozornila na malou provázanost se základními školami, protože všeobecné kompetence je potřebné vytvářet a posilovat již od mladšího školního věku.

Zároveň vznesla otázku po vzdělávacích výhodách Centra vzdělanosti Libereckého kraje. Zatímco ekonomické, administrativní a technické výhody jsou známy, nebyla diskutována otázka podpory žáků. V zahraničí na velkých školách dochází k rozdělení do skupin, to umožňuje lépe spolupracovat se studenty (z hlediska věku, oboru, zájmů), zároveň také mají více třídních učitelů, kteří se o dané skupiny starají.

Ing. Aleš Ježek (SOŠ technická a SOU Liberec):

V případě, že nedojde k výstavbě školy v Jablonci nad Nisou, pak navrhuje přesunout strojírenské obory pod Centrum vzdělanosti Libereckého kraje.

PhDr. Zdena Kutínová (Gymnázium a SOŠ pedagogická Liberec):

Upozorňuje na hygienické požadavky na prostory a vnější uspořádání škol, a to zejména s ohledem na sloučení technických škol v Jablonci nad Nisou do objektu SŠ technické Jablonec nad Nisou. Podle jejího názoru by umístění nově budované školy v Jablonci nad Nisou mělo být v prostoru průmyslové zóny.

Ing. Zdeněk Krabs (ISŠ Liberec):

Je třeba posílit zapojení forem do praktické výuky, škola nemá možnost stejného vybavení, které mají firmy. Praxe probíhá na různých místech, dochází tím k vytváření sociálních vazeb mezi žáky – budoucími zaměstnanci a zaměstnavatelem.

Závěrem bylo dohodnuto, že v případě opatření dotýkajících se Liberce bude navrhováno:

1. Přesunutí části oborů SOŠ technické a SOU Liberec do nově koncipované technické školy v Jablonci nad Nisou a druhé části k SŠ stavební a dopravní Liberec.
2. ISŠ Liberec sloučit do nově koncipované technické školy v Jablonci nad Nisou.
3. SOŠ a SOU obchodní Jablonec nad Nisou sloučit se SŠ gastronomie a služeb Liberec.

Optimalizace středního školství – Českolipsko

24. 1. 2007 – Česká Lípa

zápis z jednání

Jednání se zúčastnili:

za Liberecký kraj:	Mgr. Petr Doležal
za Krajský úřad Libereckého kraje:	RNDr. Robert Gamba, Anna Tajčmanová, Leoš Křeček
za Město Česká Lípa:	Hana Moudrá, Mgr. Tomáš Vlček
za Město Nový Bor:	Ing. Radek Nastič
za Město Doksy:	Bc. Zdeněk Krenický, Ing. Karel Kapoun
za Město Mimoň:	František Kaiser, Ing. Stanislav Baloun
za Město Kamenický Šenov:	Mgr. Otta Raiter
za Město Cvikov:	JUDr. Jaroslav Švehla

Ing. Václav Svatek
ředitelé a ředitelky středních škol z České Lípy, Mimoně, Doks, Nového Boru a Kamenického Šenova

Mgr. Doležal seznámil přítomné s dosavadním průběhem jednání o optimalizaci středního školství v Libereckém kraji a se společným prohlášením politických klubů ODS a ČSSD Zastupitelstva Libereckého kraje, z něhož vyplývá, že problematika oborů víceletých gymnázií bude vyjmuta z procesu optimalizace a řešena pouze v případě řešení na celostátní úrovni. V této oblasti se to týká Gymnázia Mimoň.

Mgr. Křeček nastínil vývoj počtu žáků v oblasti Českolipska a Novoborska v příštích letech v kontextu stávajících kapacit středního vzdělávání. Z čistě matematického hlediska při zachování kapacity oborů gymnázií, oborů poskytujících střední vzdělání s maturitou a škol v Novém Boru a Kamenickém Šenově nebudou v územním obvodu okresu Česká Lípa v roce 2011/2012 k dispozici žádní žáci pro obory poskytující střední vzdělání s vyučením a tedy pro školy poskytující toto vzdělání. Pokud tedy nedojde k výrazné změně v preferencích ze strany žáků při výběru středního vzdělání, byly by kapacity oborů poskytujících střední vzdělání s maturitou v současném stavu schopny pojmout všechny žáky v této oblasti na straně jedné, zároveň by školy poskytující střední vzdělání s vyučením neměly vůbec žádné žáky.

RNDr. Gamba upozornil, že změna počtu žáků ovšem postihne i počty žáků, jejichž studijní předpoklady odpovídají požadavkům oborů středního vzdělání s maturitou (v dimenzích Gaussovy křivky). Tudíž uvedená matematická konstrukce nemůže být naplňována absolutně, ale musí zahrnovat ony studijní předpoklady.

Zástupci kraje navrhuje v této oblasti redukovat síť středních škol, v první fázi zejména v rovině řízení. Znamená to zachování Gymnázia Česká Lípa, Gymnázia Mimoň, Obchodní akademie Česká Lípa a Střední průmyslové školy Česká Lípa a sloučení 4 škol - Střední odborné školy a Střední odborného učiliště Česká Lípa, Střední odborné školy Česká Lípa, Střední odborného učiliště Česká Lípa a Střední školy Doksy do jednoho subjektu. Jedná se v první fázi o administrativní sloučení, kdy společný management bude redukcí zejména s ohledem na materiálně-technické zázemí s ohledem na ubývající počet žáků sám řídit.

Ing. Jiří Kučera (SOŠ Česká Lípa):

Z jednání zemědělských škol s krajskou agrární komorou vyplynulo, že v kraji absentují zemědělské profese. Navrhuje sloučení dvou subjektů – SOŠ Česká Lípa a SŠ Doksy – tak, aby zůstalo zejména v Doksech zázemí pro zemědělské obory.

Mgr. Vladimír Jelínek (SŠ Doksy):

Existuje několik varianty, jak naložit se Střední školou Doksy:

1. Zachování školy v současné podobě, pak ovšem bude nutná investice do budovy zámky.
2. Sloučení školy se SOŠ a SOU Česká Lípa, kdy by část oborů (obory služeb a potravinářství) byla přesunuta do České Lípy a část (zejména zemědělské obory) by byla ponechána v odloučeném pracovišti v Doksech, kde jsou k dispozici polnosti pro zemědělskou výuku.
3. Sloučení školy se SOŠ Česká Lípa, přičemž by s ohledem na zaměření došlo k zániku některých oborů.

PaedDr. Milan Kubát (SOŠ a SOU Česká Lípa):

Podporuje sloučení 4 subjektů. Podle jeho názoru není případné sloučení automaticky cestou k útlumu zemědělských oborů. Útlum či rozvoj oborů je vázán na poptávku zaměstnavatelů, nikoli na existenci či neexistenci různých škol.

Hana Moudrá (Město Česká Lípa):

Město má se slučováním škol do větších subjektů dobré zkušenosti. Sloučení se osvědčilo, zaměstnanci nebyli propouštěni a subjekty fungují po sloučení lépe.

Ing. Jiří Kučera (SOŠ Česká Lípa):

Udělá vše pro to, aby škola jako zemědělská nezankla, ale nebrání se sloučení.

Ing. Petr Valerián (SPŠ Česká Lípa):

Navrhuje, aby sloučení do jednoho subjektu proběhlo postupně ve dvou vlnách.

Mgr. Jaroslav Polívka (SOU Česká Lípa):

I podle jeho názoru by bylo sloučení ve dvou vlnách vhodnější. Je třeba hledat přechodnou variantu mezi dnešním stavem a jedním velkým subjektem. Bylo by možné část SOŠ Česká Lípa přidat k SPŠ Česká Lípa a druhou k OA Česká Lípa.

Bc. Zdeněk Kremnický (Město Doksy):

Pro Město Doksy je zachování střední školy v Doksech jako detašovaného pracoviště přijatelnou variantou. Město zajímá, jak se bude řešit budova zámku, jež je dnes majetkem Libereckého kraje.

František Kaiser (Město Mimoň):

V oblasti není řešeno terciární vzdělávání, chtěl by vědět, jak jej kraj hodlá do budoucna řešit.

Mgr. Marie Kuncová (Euroškola Česká Lípa):

Dle jejího názoru je potřeba této šance využít a založit jedno velké vzdělávací centrum, které by bylo schopno reagovat na požadavky trhu práce.

Ing. Václav Svatek (zastupitel Libereckého kraje):

Žádá, aby do materiálu pro Zastupitelstvo libereckého kraje byly zpracovány i nevýhody různých variant řešení a aby zastupitelé obdrželi materiál s dostatečným časovým předstihem tak, aby se s ním mohli dobře seznámit a prověřit údaje v něm obsažené.

Mgr. Doležal sdělil, že nyní probíhají jednotlivá jednání v různých oblastech kraje, v únoru by měl být materiál projednán v klubech Zastupitelstva Libereckého kraje a v březnu předložen na jednání zastupitelstva.

Z jednání vyplynuly dvě zásadní varianty, jež budou předloženy Zastupitelstvu Libereckého kraje:

1. Zachování Gymnázia Česká Lípa, Gymnázia Mimoň, Střední průmyslové školy Česká Lípa, Obchodní akademie Česká Lípa a sloučení 4 subjektů – Střední odborné školy a středního odborného učiliště Česká Lípa, Střední odborné školy Česká Lípa, Středního odborného učiliště Česká Lípa a Střední školy Doksy do jednoho subjektu, kde nástupnickou organizací bude Střední odborná škola a Střední odborné učiliště Česká Lípa.
2. Zachování Gymnázia Česká Lípa, Gymnázia Mimoň, Střední průmyslové školy Česká Lípa, Obchodní akademie Česká Lípa, sloučení Střední odborné školy Česká Lípa a Střední školy Doksy a sloučení Střední odborné školy a Středního odborného učiliště Česká Lípa a Středního odborného učiliště Česká Lípa.

Optimalizace středního školství – Jablonec nad Nisou

7. 2. 2007 – Jablonec nad Nisou

zápis z jednání

Jednání se zúčastnili:

za Liberecký kraj: Mgr. Petr Doležal
za Krajský úřad Libereckého kraje: RNDr. Robert Gamba, Leoš Křeček
za Město Jablonec nad Nisou: Mgr. Petr Tulpa, Ing. Otakar Kypka, Petr Vobořil
za Městský úřad Jablonec nad Nisou: Bc. Ondřej Frič, Mgr. Miroslava Rýžáková,
Mgr. Zdeňka Květová
za Okresní hospodářskou komoru: Ing. Oskar Mužíček, JUDr. Jaromír Adam
ředitelé a ředitelky středních škol z Jablonce nad Nisou

Mgr. Petr Doležal seznámil s průběhem projednávání optimalizace středního školství v Libereckém kraji a shrnul výsledky těchto jednání. Sdělil, že prvním krokem optimalizace je administrativní sloučení škol, teprve podle vývoje demografické křivky by časem docházelo k faktickému přesunu kapacit středního vzdělávání.

JUDr. Jaromír Adam (Okresní hospodářská komora):

Seznámil se situací na trhu práce a pohledem zaměstnavatelů na kvalifikaci absolventů. Zaměstnavatelé potřebují kvalifikované pracovníky v technických oborech. Otázkou zůstává, jakým způsobem definovat přípravu absolventů pro trh práce a jakým způsobem prosazovat potřebné obory (marketing oborů). V dnešní době totiž v mnoha případech rozhodují rodiče žáků, ale nenesou žádnou odpovědnost. Větší pozornost by také měla být věnována výběru podniků pro uskutečňování praxe a její kontrole. Ke slučování je potřebné přistupovat citlivě, zejména v případě Střední školy technické a Střední průmyslové školy strojnické, nicméně podporují výstavbu nového areálu.

Ing. Oskar Mužíček (Okresní hospodářská komora):

Doplnil JUDr. Adama. Nemělo by být zapomínáno na tradice regionu, které představuje sklo a strojírenství. Zároveň by bylo potřebné více profesionalizovat profesní přípravu.

RNDr. Robert Gamba (Krajský úřad Libereckého kraje):

Zopakoval původně předložený záměr kraje: SPŠ strojnickou sloučit se SŠ technickou, následně po vybudování technického centra přemístit i Integrovanou střední školu Liberec. Druhým záměrem je sloučení SOŠ a SOU obchodní Jablonec nad Nisou se SŠ gastronomie a služeb Liberec. Z časového hlediska by mělo k administrativnímu sloučení dojít k 1. září 2007.

Mgr. Petr Tulpa (Město Jablonec nad Nisou):

Vznesl dotazy:

Proč má dojít k přesunu kapacity SOŠ a SOU obchodního Jablonec nad Nisou do Liberce a zda by nebylo vhodnější spojit tuto školu při úbytku žáků se Střední školou řemesel a služeb Jablonec nad Nisou?

Proč by mělo dojít k administrativnímu sloučení SPŠ strojnické se SŠ technickou?

V jakém stádiu je záměr výstavby nového objektu?

Mgr. Petr Doležal:

Přesun kapacit není v neprospěch Jablonce nad Nisou. Má dojít k přesunu technických oborů do Jablonce nad Nisou. V žádném případě se nejedná o snahu zachránit SŠ gastronomie a služeb Liberec prostřednictvím sloučení SOŠ a SOU obchodního Jablonec nad Nisou. V případě výstavby nového objektu nelze přesně odpovědět, protože je vázán na další opatření.

RNDr. Robert Gamba (Krajský úřad Libereckého kraje):

Snahou kraje je při optimalizaci zachování historických oborů v daných městech. V Jablonci nad Nisou jsou to zejména technické obory, proto jsou v záměru preferovány právě v této oblasti. Oproti tomu v Liberci disponuje SŠ gastronomie a služeb komplexem a vybavením pro obory služeb a gastronomie, proto je z pohledu kraje výhodnější do tohoto místa směřovat i kapacitu SOŠ a SOU obchodní Jablonec nad Nisou.

Ing. Vlasta Fischerová (Střední průmyslová škola strojnická):

Je schopna a ochotna spolupracovat se SŠ technickou Jablonec nad Nisou. Skutečně se domnívá, že prostředí SŠ technické Jablonec nad Nisou představuje nemotivující prostředí. Administrativní sloučení představuje nenápadnou destrukci školy. Nesouhlasí tedy se sloučením škol před tím, než bude dokončena výstavba nového areálu.

Mgr. František Lufinka (Střední škola řemesel a služeb Jablonec nad Nisou):

Přesunem oborů obchodu z Jablonce nad Nisou do Liberce se sníží nabídka vzdělání v Jablonci nad Nisou, a to zejména pro dojíždějící z oblasti Tanvaldska a Železnobrodská a dále pro dívky.

Město v této souvislosti navrhuje:

1. Varianta č. 1: Výstavba nového areálu pro technické obory.
2. Varianta č. 2: Sloučení SPŠ strojnické a SŠ technické při přesunu do areálu v Belgické ulici a tuto školu stabilizovat a modernizovat, zejména s ohledem na zázemí žáků.
3. Sloučení SOŠ a SOU obchodního Jablonec nad Nisou a SŠ řemesel a služeb Jablonec nad Nisou. V prvním fázi by se mělo jednat o administrativní sloučení.

Stanovisko o zachování vzdělávacích kapacit v Jablonci nad Nisou nadále trvá.