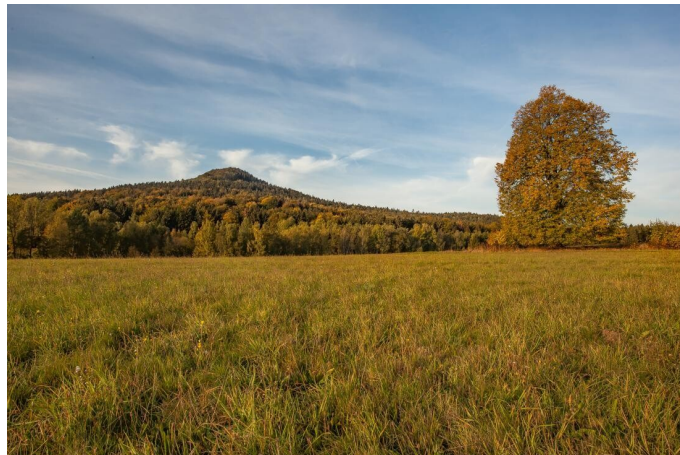


Lesnická stezka Sokol informuje o lesích a vzpomíná na adjunkta Stoye



05. 06. 2025 10:54

Nová lesnická naučná stezka je přístupná v srdci Lužických hor, pod znělcovým vrcholem Sokol. Okružní trasa dlouhá 1,8 kilometru začíná i končí u Kočičí studánky a nabízí návštěvníkům nejen klidné lesní prostředí, ale i poutavý vhled do historie a správy zdejších lesů. Součástí slavnostního otevření bylo také odhalení pomníku lesnického adjunkta Vincence Stoye, významné osobnosti českého lesnictví, u příležitosti 130. výročí jeho úmrtí.

Stezka, kterou vybudoval státní podnik Lesy České republiky, vede po lesních cestách mezi Velkým a Malým Sokolem. Na trase je rozmístěno pět informačních panelů ve třech jazycích, které seznamují s druhovou skladbou lesa, jeho historickým vývojem i současným hospodařením.

„Prostřednictvím naučné stezky se mohou návštěvníci seznámit s historickými souvislostmi a vývojem lesnictví v této lokalitě. Svou návštěvu s touto znalostí tak mohou prožít jinak,“ uvedla Květa Vinklátová, náměstkyně pro kulturu a cestovní ruch Libereckého kraje.

Vrchol Sokola, vysoký 593 metry, ukrývá zbytky středověkého hradu Starý Falkenburk, a tak se návštěvníci mohou těšit nejen na přírodní krásy, ale i na dotek dávné historie. Stezka je značená zeleně podle standardů Klubu českých turistů a je vhodná pro rodiny s dětmi i nenáročné výletníky.