

**Aktualizace analýzy pobytových zařízení pro děti do 18 let
na území Libereckého kraje ke dni 31. 12. 2017**

Krajský úřad Libereckého kraje, odbor sociálních věcí, oddělení sociální práce

OBSAH:

Úvod	3
Pěstouni na přechodnou dobu zařazení do evidence KÚ LK ke dni 31. 12. 2017.....	4
Mapa rozmístění pěstounů na přechodnou dobu v Libereckém kraji	5
Pěstounská péče a poručnická péče s osobní péčí ke dni 31. 12. 2017	6
Zařízení pro děti vyžadující okamžitou pomoc na území Libereckého kraje.....	7
Mapa rozmístění ZDVOP v Libereckém kraji ke dni 31. 12. 2017	8
Dětské centrum na území Libereckého kraje ke dni 31. 12. 2017	9
Mapa umístění Dětského centra Liberec v Libereckém kraji ke dni 31. 12. 2017	10
Domovy pro osoby se zdravotním postižením na území Libereckého kraje ke dni 31. 12. 2017	11
Mapa rozmístění domovů pro osoby se zdravotním postižením v Libereckém kraji ke dni 31. 12. 2017	12
Školská zařízení na území Libereckého kraje a jejich obsazenost ke dni 31. 12. 2017	13
Mapa rozmístění školských zařízení v Libereckém kraji ke dni 31. 12. 2017	15
Souhrnné informace o pobytových zařízeních pro děti do 18 let na území Libereckého kraje	16
Souhrnné informace o pěstounské péči, pěstounské péči na přechodnou dobu a poručnické péči v Libereckém kraji.....	16
Souhrnná mapa rozmístění zařízení a pěstounů na př. dobu v Libereckém kraji ke dni 31. 12. 2017.....	17
Závěr	18
Graf č. 1 Pěstounská péče na přechodnou dobu v Libereckém kraji	18
Graf č. 4 Děti umístěné v náhradní rodinné péči a v ústavní péči v Libereckém kraji	22
Graf . č 5 Procentuální využití naplněné kapacity sledovaných zařízení dětmi z Libereckého kraje	23
Seznam zkratk.....	24

Úvod

Krajský úřad Libereckého kraje na základě zákona č. 359/1999 Sb., o sociálně-právní ochraně dětí, v platném znění, plní úkoly v oblasti ochrany práv dětí, zejména jejich právo žít ve své rodině. Pokud není život dítěte trvale nebo dočasně ve vlastní rodině z vážných důvodů možný, je úkolem sociálně-právní ochrany dětí zabezpečit pro takové dítě náhradní rodinné prostředí. Náhradní rodičovství má vždy přednost před ústavní péčí.

Krajský úřad Libereckého kraje si spolu s Poradním sborem pro sociálně-právní ochranu dětí Libereckého kraje (dále jen poradní sbor) v roce 2013 vytyčil jako hlavní cíl vytvářet podmínky pro podporu náhradního rodičovství a transformaci péče o děti umístěné mimo vlastní rodinu. Pro tyto účely poradní sbor pověřil pracovníky, vykonávající sociálně-právní ochranu dětí Krajského úřadu Libereckého kraje, shromážděním potřebných údajů, a to ve spolupráci s dalšími subjekty, vypracováním analýzy pobytových zařízení pro děti do 18 let na území Libereckého kraje. Sledovaná data jsou pravidelně jednou za 6 měsíců aktualizována, vždy k 30. 6. a 31. 12. kalendářního roku, za účelem mapování jejich vývoje. Analýza pobytových zařízení pro děti do 18 let na území Libereckého kraje (dále jen analýza) ke dni 30. 6. 2013 a 31. 12. 2013 byla zveřejněna ve společném dokumentu, následující aktualizace jsou již v samostatných dokumentech. Analýza i její aktualizace jsou veřejně dostupné na webových stránkách oddělení sociální práce Krajského úřadu Libereckého kraje (<http://odbor-socialni.kraj-lbc.cz/page1966/dokumenty-a-analyzy>).

Předkládaná aktualizace analýzy k 31. 12. 2017 mapuje všechna pobytová zařízení pro děti do 18 let na území Libereckého kraje včetně dvou domovů pro osoby se zdravotním postižením, které také poskytují své služby této cílové skupině dětí. Analýza se věnuje také náhradní rodinné péči, která se významně podílí na péči o děti, které nejsou v péči svých rodičů. Z důvodu větší přehlednosti je součástí analýzy grafická část, která daleko lépe znázorňuje zastoupení jednotlivých typů péče o ohrožené děti na území Libereckého kraje a také velmi přehledně mapuje vývoj sledované problematiky.

Souhrnný počet nezletilých dětí s trvalým pobytem na území Libereckého kraje, které jsou v pěstounské nebo poručnické péči byl do analýzy vřazen až v roce 2015. Jedná se o statistické údaje obecních úřadů obcí s rozšířenou působností Libereckého kraje a to v rozsahu, který nemonitoruje ani statistický výkaz MPSV.

Statistické údaje analyzované od roku 2013 jsou podkladem pro práci Skupiny pro vyhledávání náhradních rodičů Krajského úřadu Libereckého kraje, která v rámci podpory náhradního rodičovství realizuje kampaň Mít domov a rodinu (www.mitdomovarodinu.cz).

Pěstouni na přechodnou dobu zařazení do evidence KÚ LK ke dni 31. 12. 2017

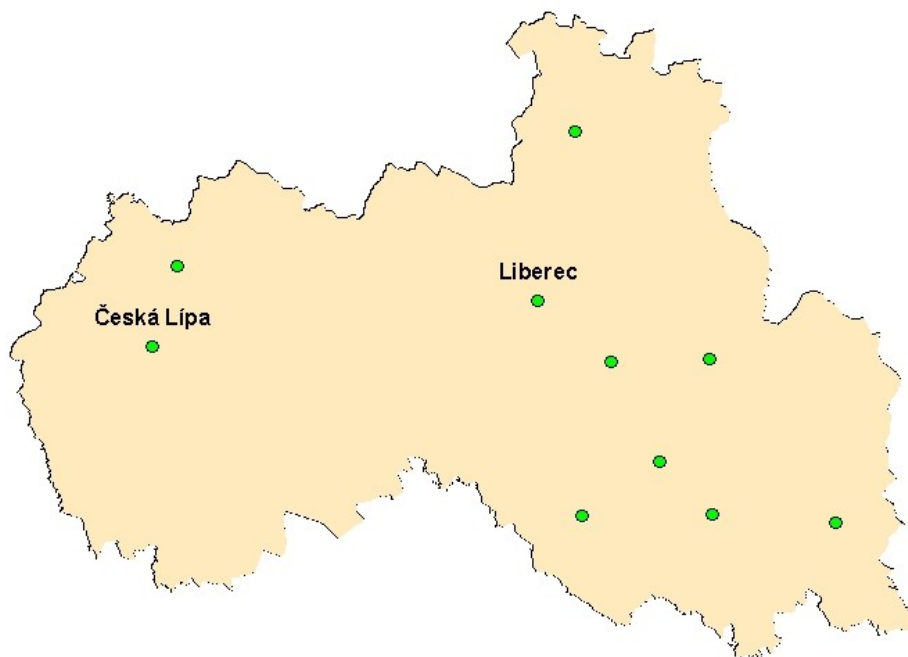
příslušný ORP	počet pěstounů na přechodnou dobu	minimální kapacita k 31. 12. 2017	počet umístěných dětí v PPnPD ke dni 31. 12. 2017	počet umístěných dětí v PPnPD ke dni 31. 12. 2017 z Libereckého kraje	% využití naplněné kapacity ke dni 31. 12. 2017 dětmi z Libereckého kraje
Jablonec n.N.	4	4	1	0	0 %
Tanvald	1	1	0	0	0 %
Česká Lípa	4	4	1	0	0 %
Semily	1	1	0	0	0 %
Liberec	13	13	9	2	22 %
Jilemnice	4	4	2	1	50 %
Železný Brod	1	1	0	0	0 %
Nový Bor	2	2	2	0	0 %
Turnov	3	3	3	0	0 %
Frydlant	1	1	1	0	0 %
celkem	34	34	19	3	16 %

Pěstounská péče na přechodnou dobu je jednou z forem individuální náhradní rodinné péče. Krajský úřad vede evidenci osob vhodných stát se pěstouny na přechodnou dobu a rozhoduje o zařazení těchto osob do evidence po odborném posouzení jejich žádosti včetně absolvování přípravy k přijetí dítěte do rodiny. Pěstoun na přechodnou dobu přijímá dítě do péče na základě rozhodnutí soudu, zpravidla usnesením o předběžném opatření. Návrh na vydání předběžného opatření podává orgán sociálně-právní ochrany dětí. Pěstoun na PD tak přijímá dítě prakticky „ze dne na den“. Pěstoun na PD musí být připraven přijmout dítě bez ohledu na jeho pohlaví, etnikum, apod.

Pěstounská péče na PD může trvat maximálně po dobu 1 roku. V průběhu péče soud nejméně jednou za 3 měsíce přezkoumává, zda jsou stále důvody pro trvání rozhodnutí o svěřeni dítěte do

tohoto typu péče. Orgány sociálně-právní ochrany dětí jsou během této doby s pěstounem na PD v kontaktu a podporují původní rodinu dítěte v zachování vzájemných vazeb a vytváření vhodných podmínek pro převzetí dítěte zpět do péče. V případech, kdy se návrat dítěte do původní rodiny nepředpokládá (např. při udělení souhlasu zákonných zástupců dítěte s jeho osvojením), pomáhají pěstounům připravit dítě na předání do nové rodiny (osvojitelské nebo dlouhodobější pěstounské péče). Každý pěstoun na PD musí do 30 dní od zařazení do evidence uzavřít dohodu o výkonu pěstounské péče, v rámci které se musí například průběžně vzdělávat, mít nárok na doprovázení při výkonu PP a čerpání volna v délce 14 dní v roce. Pěstounská péče na přechodnou dobu je státem podporovaná péče a každému evidovanému pěstounovi náleží dávky pěstounské péče, které vyplácí místně příslušný úřad práce.

Mapa rozmístění pěstounů na přechodnou dobu v Libereckém kraji ke dni 31. 12. 2017



Pěstounská péče a poručnická péče s osobní péčí ke dni 31. 12. 2017

Pěstounská péče je jednou z forem individuální náhradní rodinné péče. Dítě je svěřeno do pěstounské péče za účelem zajištění výchovy v rodinném prostředí, když nemůže zůstat dočasně nebo trvale ve své původní rodině. Do péče poručníka se dítě svěřuje v případě, že rodiče dítěte zemřeli, byli zbaveni rodičovské zodpovědnosti nebo byl pozastaven výkon jejich rodičovské zodpovědnosti či nemají způsobilost k právním úkonům v plném rozsahu. O svěřeni dítěte do těchto forem péče a o jejich zrušení vždy rozhoduje soud. Oba typy péče trvají do doby, než se upraví podmínky v původní rodině dítěte, nebo do 18 let věku dítěte.

Příbuzenskou péčí se rozumí svěřeni nezletilého dítěte do péče příbuzné osoby v rámci rodiny (i širší rodiny) nebo do péče partnera rodiče či prarodiče. Nepříbuzenskou péčí se rozumí svěřeni nezletilého dítěte do péče osoby, která je vedena v evidenci žadatelů vhodných stát se pěstouny prostřednictvím krajského úřadu.

Pěstounská péče a poručnická péče s osobní péčí jsou státem podporované formy náhradní rodinné péče a těmto osobám náleží pěstounské dávky vyplácené úřadem práce. Platí zde podmínky o povinnosti uzavřít dohodu o výkonu pěstounské péče jako u pěstounů na přechodnou dobu.

příslušný ORP	počet dětí v příbuzenské pěstounské péči (i předpěstounské) ke dni 31. 12. 2017	počet dětí v nepříbuzenské pěstounské péči (i předpěstounské) ke dni 31. 12. 2017	počet dětí v příbuzenské péči poručníka s osobní péčí ke dni 31. 12. 2017	počet dětí v nepříbuzenské péči poručníka s osobní péčí ke dni 31. 12. 2017
Česká Lípa	107	12	7	0
Frydlant	21	6	8	3
Jablonec nad Nisou	69	31	9	6
Jilemnice	16	5	2	3
Liberec	129	25	23	5
Nový Bor	32	12	1	6
Semily	33	6	0	0
Tanvald	30	12	1	1
Turnov	18	19	5	9
Železný Brod	15	7	0	2
celkem	470	135	56	35

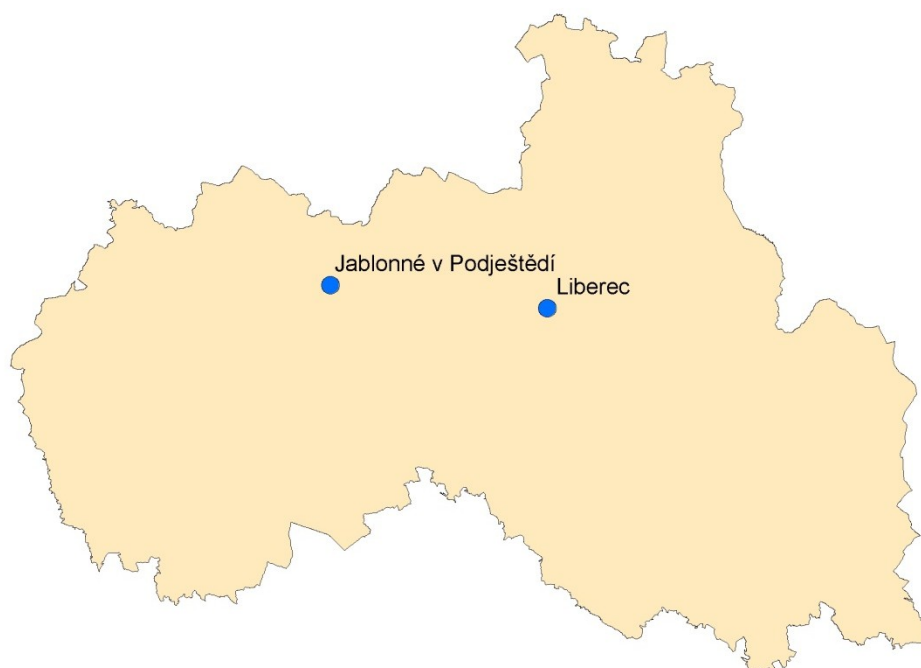
**Zařízení pro děti vyžadující okamžitou pomoc na území Libereckého kraje
ke dni 31. 12. 2017**

Zařízení pro děti vyžadující okamžitou pomoc (dále jen ZDVOP) poskytují ochranu a pomoc dítěti, které se ocitlo bez jakékoliv péče nebo jsou-li jeho život nebo příznivý vývoj vážně ohroženy anebo ocitlo-li se dítě bez péče přiměřené jeho věku, jde-li o dítě tělesně nebo duševně týrané nebo zneužívané anebo o dítě, které se ocitlo v prostředí nebo situaci, kdy jsou závažným způsobem ohrožena jeho základní práva. Ochrana a pomoc takovému dítěti spočívá v uspokojování základních životních potřeb, včetně ubytování, v zajištění zdravotních služeb a v psychologické a jiné obdobné nutné péči.

Do ZDVOP je možné dítě umístit na základě rozhodnutí soudu, na základě žádosti obecního úřadu obce s rozšířenou působností, na základě žádosti zákonného zástupce dítěte nebo požádá-li o to dítě. Délka pobytu dítěte ve ZDVOP je zákonem omezena.

název	kapacita	počet umístěných dětí v zařízení ke dni 31. 12. 2017	počet umístěných dětí v zařízení ke dni 31. 12. 2017 z Libereckého kraje	% využití naplněné kapacity ke dni 31. 12. 2017 dětmi z Libereckého kraje
ZDVOP Hvězdička Jablonné v Podj.	16	15	6	40 %
ZDVOP Paprsek Liberec	17	17	15	88 %
celkem	33	32	21	66 %

Mapa rozmístění ZDVOP v Libereckém kraji ke dni 31. 12. 2017



Dětské centrum na území Libereckého kraje ke dni 31. 12. 2017

Na území Libereckého kraje se nachází jediné dětské centrum, a to Dětské centrum Liberec, příspěvková organizace. Děti jsou přijímány na základě žádosti zákonných zástupců dítěte nebo na základě rozhodnutí soudu.

Dětské centrum poskytuje komplexní zdravotně-sociální a výchovnou péči v nepřetržitém provozu dětem od narození do tří let věku, jejichž duševní a tělesný vývoj je ohrožen nebo narušen z důvodů zdravotních nebo sociálních a jimž nelze zajistit řádnou péči v rodinném prostředí. Ze zdravotních důvodů může tuto péči poskytovat i dětem starším, zpravidla do věku 6 let. Zařízení poskytuje diagnostickou, terapeutickou, rehabilitační a poradenskou péči v oblasti zdravotní, výchovné a sociální. Vybavení zařízení a odborná erudice personálu umožňuje poskytování komplexní péče i dětem se závažným handicapem.

název	kapacita	počet umístěných dětí v zařízení ke dni 31. 12. 2017	počet umístěných dětí v zařízení ke dni 31. 12. 2017 z Libereckého kraje	% využití naplněné kapacity ke dni 31. 12. 2017 dětmi z Libereckého kraje
DC Liberec	33	24	18	75 %
celkem	33	24	18	75 %

Mapa umístění Dětského centra Liberec v Libereckém kraji ke dni 31. 12. 2017



Domovy pro osoby se zdravotním postižením na území Libereckého kraje ke dni 31. 12. 2017

Jedličkův ústav i Domov Raspenava jsou příspěvkovými organizacemi Libereckého kraje, které poskytují pobytové sociální služby dle ustanovení zákona č. 108/2006 Sb., o sociálních službách, v platném znění. Jedná se o domovy pro osoby se zdravotním postižením poskytující pobytové služby osobám, které mají sníženou soběstačnost z důvodu zdravotního postižení a jejichž situace vyžaduje pravidelnou pomoc jiné fyzické osoby. Tento typ sociální služby je také poskytován nezletilým dětem od 3 do 26 let, výjimečně i déle, na základě smlouvy. Může zde být také vykonávána ústavní výchova, výchovná opatření nebo předběžné opatření a to na základě rozhodnutí soudu.

název	kapacita	počet umístěných dětí v zařízení ke dni 31. 12. 2017	počet umístěných dětí v zařízení ke dni 31. 12. 2017 z Libereckého kraje	% využití naplněné kapacity ke dni 31. 12. 2017 dětmi z Libereckého kraje
Jedličkův ústav, příspěvková organizace Liberec	57	9	5	56 %
Domov Raspenava příspěvková organizace	29	16	14	88 %
celkem	86	25	19	76 %

Mapa rozmístění domovů pro osoby se zdravotním postižením v Libereckém kraji ke dni 31. 12. 2017



Školská zařízení na území Libereckého kraje a jejich obsazenost ke dni 31. 12. 2017

Školská zařízení pro výkon ústavní nebo ochranné výchovy jsou zřizována na základě zákona č. 109/2002 Sb., o výkonu ústavní výchovy nebo ochranné výchovy ve školských zařízeních a o preventivně výchovné péči ve školských zařízeních a o změně dalších zákonů v platném znění. V těchto zařízeních musí být zajištěno základní právo každého dítěte na výchovu a vzdělávání v návaznosti na ústavní principy a mezinárodní smlouvy o lidských právech a základních svobodách. Musí být vytvářeny podmínky podporující sebedůvěru dítěte, rozvíjející citovou stránku jeho osobnosti a umožňující aktivní účast dítěte ve společnosti. S dítětem musí být zacházeno v zájmu plného a harmonického rozvoje jeho osobnosti s ohledem na potřeby odpovídající jeho věku.

Do školského zařízení jsou umisťovány nezletilé děti zejména na základě rozhodnutí soudu o nařízení ústavní výchovy, jestliže je výchova dítěte vážně ohrožena nebo vážně narušena a jiná výchovná opatření nevedla k nápravě, nebo jestliže z jiných závažných důvodů nemohou rodiče výchovu dítěte zabezpečit. Do zařízení jsou nezletilé děti dále umisťovány na základě usnesení soudu o předběžném opatření, a to zejména ocitlo-li se nezletilé dítě bez jakékoliv péče nebo jsou-li jeho život nebo příznivý vývoj vážně ohroženy nebo narušeny.

Pakliže není o výchovu mladistvého náležitě postaráno a nedostatek řádné výchovy nelze odstranit v jeho vlastní rodině nebo v rodině v níž žije, může být mladistvý umístěný do školského zařízení na základě rozhodnutí soudu pro mládež o uložení ochranné výchovy.

Dětský diagnostický ústav

název	kapacita	počet umístěných dětí v zařízení ke dni 31. 12. 2017	počet umístěných dětí ke dni 31. 12. 2017 z Libereckého kraje	% využití naplněné kapacity ke dni 31. 12. 2017 dětmi z Libereckého kraje
DDÚ Liberec	48	49	22	45 %

Středisko výchovné péče

název	kapacita	počet umístěných dětí v zařízení ke dni 31. 12. 2017	počet umístěných dětí ke dni 31. 12. 2017 z Libereckého kraje	% využití naplněné kapacity ke dni 31. 12. 2017 dětmi z Libereckého kraje
SVP ČAP Liberec	8	6	6	100 %

Dětské domovy

název	kapacita	počet umístěných dětí ke dni 31. 12. 2017	počet umístěných dětí ke dni 31. 12. 2017 z Libereckého kraje	% využití naplněné kapacity ke dni 31. 12. 2017 dětmi z Libereckého kraje
DD Česká Lípa	24	19	10	53 %
DD Dubá	40	34	14	41 %
DD Frýdlant	32	24	23	96 %
DD Jablonec nad Nisou	22	18	17	94 %
DD Jablonné v Podještědí	48	45	36	80 %
DD Krompach	48	40	31	78 %
DD Semily	16	16	14	88 %

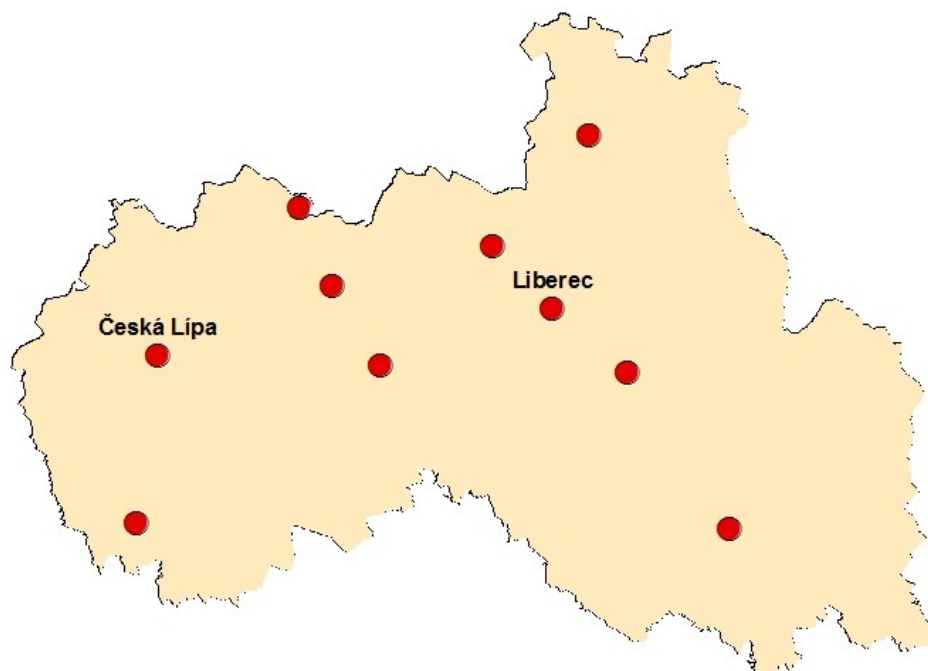
Dětský domov se školou

název	kapacita	počet umístěných dětí v zařízení ke dni 31. 12. 2017	počet umístěných dětí ke dni 31. 12. 2017 z Libereckého kraje	% využití naplněné kapacity ke dni 31. 12. 2017 dětmi z Libereckého kraje
DDŠ Hamr na Jezeře	48	41	21	51 %
DDŠ Chrastava	14	15	6	40 %

Školská zařízení na území Libereckého kraje celkem

	kapacita	počet umístěných dětí v zařízeních ke dni 31. 12. 2017	počet umístěných dětí v zařízeních ke dni 31. 12. 2017 z Libereckého kraje	% využití naplněné kapacity ke dni 31. 12. 2017 dětmi z Libereckého kraje
celkem	348	307	200	65 %

Mapa rozmístění školských zařízení v Libereckém kraji ke dni 31. 12. 2017



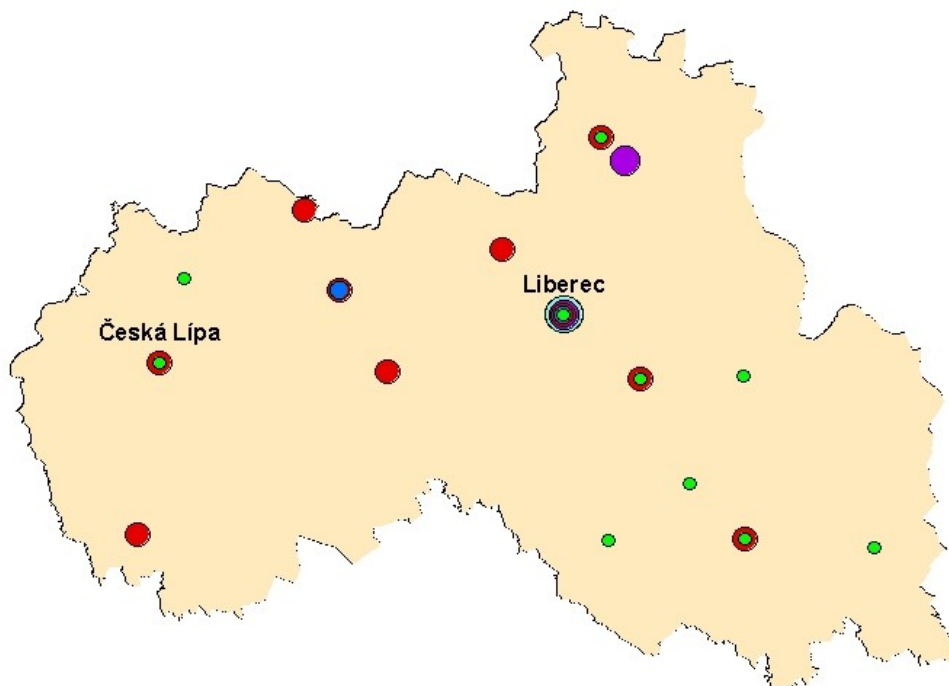
Souhrnné informace o pobytových zařízeních pro děti do 18 let na území Libereckého kraje

typ péče	celková minimální kapacita na území Libereckého kraje ke dni 31. 12. 2017	využití kapacity ke dni 31. 12. 2017	využití kapacity ke dni 31. 12. 2017 dětmi z Libereckého kraje	% využití naplněné kapacity ke dni 31. 12. 2017 dětmi z Libereckého kraje
ZDVOP	33	32	21	66 %
DC	33	24	18	75 %
školská zařízení	348	307	200	65 %
DOZP	86	25	19	76 %
celkem	500	388	258	66 %

Souhrnné informace o pěstounské péči, pěstounské péči na přechodnou dobu a poručnické péči v Libereckém kraji

typ péče	počet dětí
pěstounská péče na přechodnou dobu	19
příbuzenská pěstounská péče (i předpěstounská)	470
nepříbuzenská pěstounská péče (i předpěstounské)	135
příbuzenská péče poručníka s osobní péčí	56
nepříbuzenská péče poručníka s osobní péčí	35
celkem	715

Souhrnná mapa rozmístění zařízení a pěstounů na př. dobu v Libereckém kraji ke dni 31. 12. 2017



Legenda: PnPD, Školská zařízení, ZDVOP, DOZP

Závěr

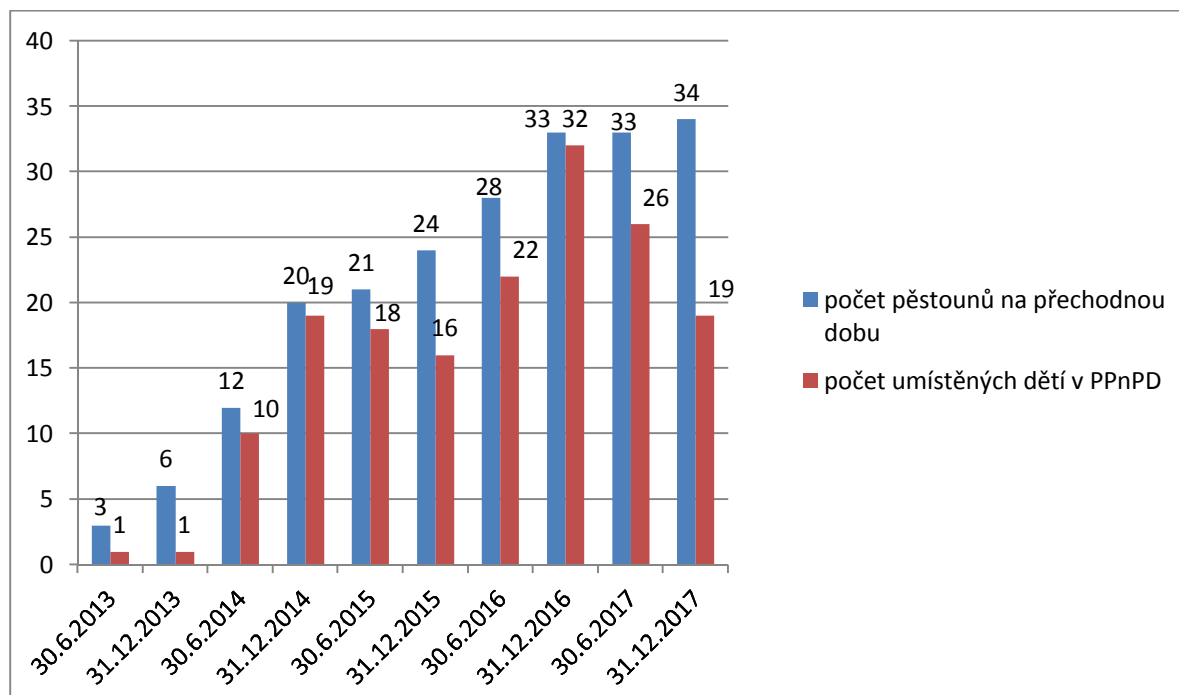
Od roku 2013 je pravidelně pololetně prováděna aktualizace Analýzy pobytových zařízení pro děti do 18 let na území Libereckého kraje. Komplexně je zmapována síť pobytových zařízení bez rozlišení zřizovatele. V rámci sledování potřebnosti byla analýza postupně rozšířena o domovy pro osoby se zdravotním postižením a o počty dětí umístěných v pěstounské a poručnické péči s rozlišením na příbuzenskou a nepříbuzenskou.

Pěstounská péče na přechodnou dobu

Po provedeném řízení byli ve sledovaném období do evidence pěstounů na přechodnou dobu zařazeni dva žadatelé a naopak jeden byl z evidence vyřazen. Zájem o tento typ náhradní rodinné péče je po určitém nárůstu v předchozích letech spíše klesající.

Počet umístěných dětí k datu 31. 12. 2017 není totožný s počtem dětí, které byly do přechodné pěstounské péče umístěny ve sledovaném pololetí. Pěstounská péče na přechodnou dobu je jako jeden z typů náhradní rodinné péče pracovníky sociálně-právní ochrany dětí vždy upřednostňována před ústavní péčí.

Graf č. 1 Pěstounská péče na přechodnou dobu v Libereckém kraji



Zařízení pro děti vyžadující okamžitou pomoc

V Libereckém kraji jsou pouze dvě zařízení pro děti vyžadující okamžitou pomoc a to v Liberci a v Jablonném v Podještědí s celkovou kapacitou 33 lůžek. S ohledem na krizový účel ZDVOP je potřebná kapacita pro Liberecký kraj velmi obtížně plánovatelná, dlouhodobě se pro kraj jeví dvě zařízení jako dostatečná.

Ve sledovaném období nebyl do ZDVOP v Libereckém kraji umístěn žádný nezletilý cizinec bez doprovodu.

Dětské centrum

Dětské centrum Liberec, příspěvková organizace je jediným dětským centrem na území Libereckého kraje. Zařízení je příspěvkovou organizací Libereckého kraje, které zajišťuje jeho financování z důvodu celokrajské působnosti této organizace.

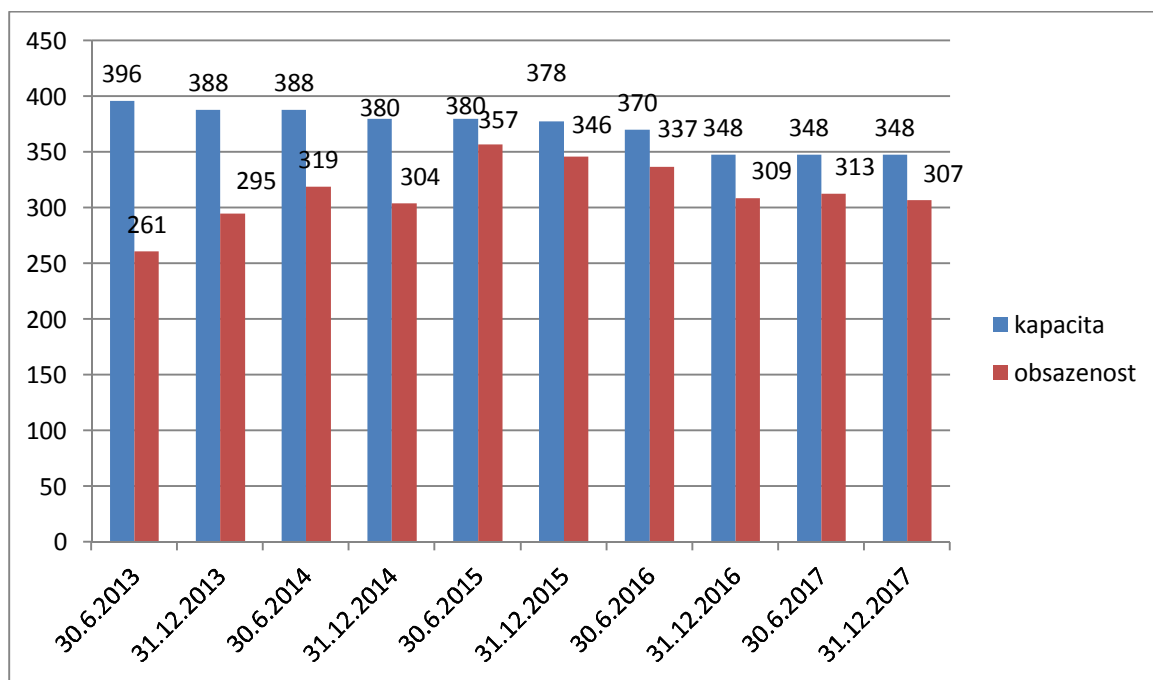
Domovy pro osoby se zdravotním postižením

Celková kapacita domovů pro osoby se zdravotním postižením Liberec a Raspenava je pouze z 29% využívána nezletilými dětmi a z toho je 76% dětí z Libereckého kraje. Důvodem nízké obsazenosti nezletilými dětmi je širší cílová skupina, kterou tvoří i dospělí klienti.

Školská zařízení

Od roku 2013, kdy se začalo s monitorováním dat do této analýzy, došlo k postupnému poklesu míst ve školských zařízeních o 48, což dokládá graf č. 2. Školská zařízení v Libereckém kraji vykazují dlouhodobě takřka naplněnou kapacitu. Volná místa, která jsou ke sledovanému datu vykazována, již nejsou předem rezervována, jak tomu bylo v předchozích obdobích.

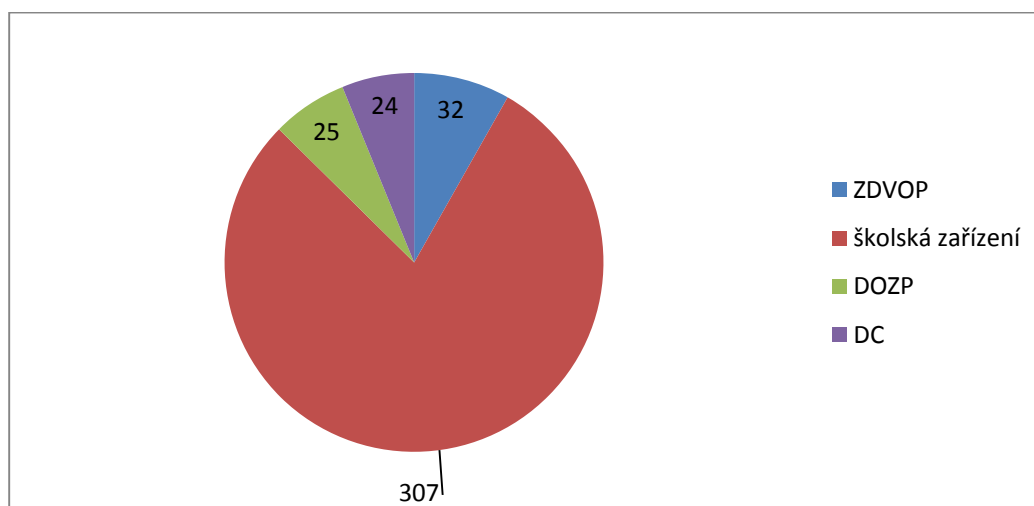
Graf č. 2 Školská zařízení v Libereckém kraji



Shrnutí

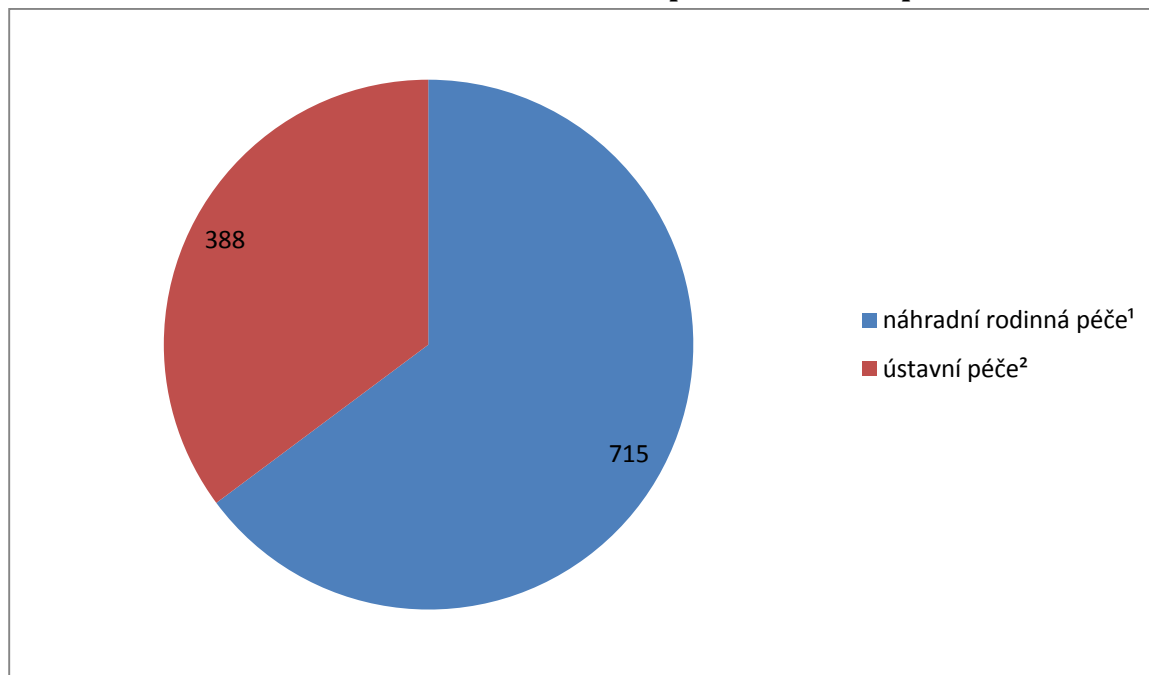
V monitorovaném období od 1. 7. 2017 do 31. 12. 2017 nedošlo takřka k žádným změnám v kapacitách jednotlivých typů náhradní péče. Největší podíl dětí umístěných mimo domov v pobytových zařízeních v Libereckém kraji je stále ve školských zařízeních. Následují zařízení pro děti vyžadující okamžitou pomoc a domovy pro osoby se zdravotním postižením. Přehledně je tato situace znázorněna v grafu č. 3.

Graf č. 3 Podíl jednotlivých typů pobytových zařízení pro péči o děti do 18 let v Libereckém kraji



Díky nově analyzovaným údajům můžeme také porovnat počty dětí umístěných v pobytových zařízeních a v náhradní rodinné péči. Celkem 715 dětí bylo ve sledovaném období umístěno v náhradní rodinné péči (pěstounské péči, pěstounské péči na přechodnou dobu a poručnické péči s osobní péčí) a 388 dětí v ústavní péči (zařízení pro děti vyžadující okamžitou pomoc, dětském centru, dětském domově, dětském domově se školou, diagnostickém ústavu a domově pro osoby se zdravotním postižením). Přehledněji toto srovnání znázorňuje graf č. 4

Graf č. 4 Děti umístěné v náhradní rodinné péči a v ústavní péči v Libereckém kraji



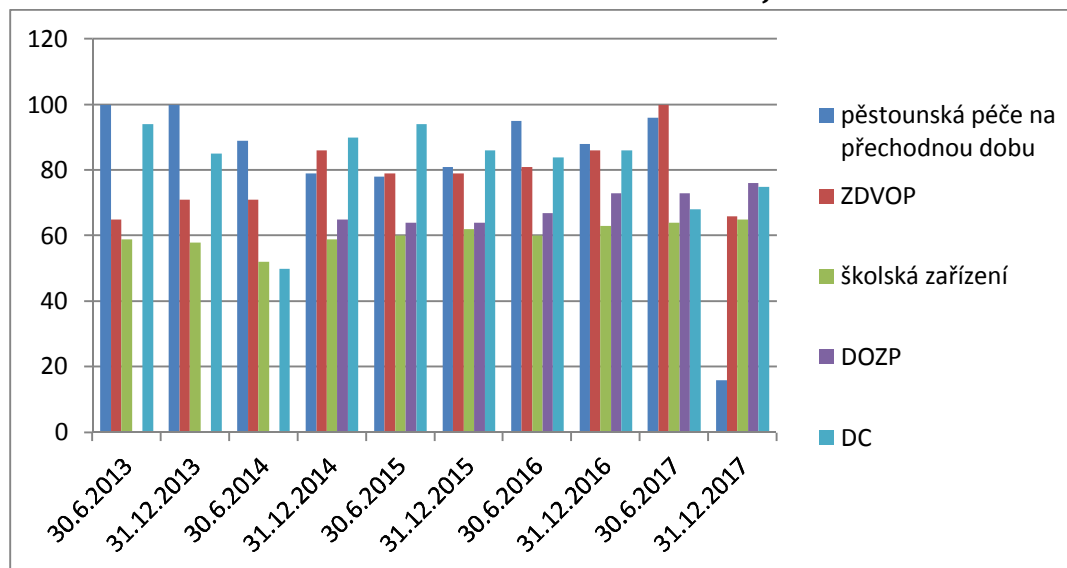
¹ pěstounská péče, pěstounská péče na přechodnou dobu a poručnická péče s osobní péčí

² zařízení pro děti vyžadující okamžitou pomoc, dětské centrum, dětský domov, dětský domov se školou, diagnostický ústav a domov pro osoby se zdravotním postižením

Procentuální obsazenost využití kapacity jednotlivých zařízení dětmi z Libereckého kraje

Analýza pobytových zařízení pro děti do 18 let na území Libereckého kraje od 1. 1. 2013 mapuje také procentuální obsazenost využití kapacity jednotlivých zařízení dětmi z Libereckého kraje. Institut trvalého bydliště je v dnešní době diskutabilním parametrem, protože mnoho rodičů se nezdržuje na svém administrativním bydlišti. Jinou situací je přestěhování rodičů, při kterém dochází také ke změně bydliště dětí, ty však původně žily v našem kraji a jsou zde umístěny do zařízení. Problematika trvalého bydliště je jedním ze dvou důvodů nižší obsazenosti školských zařízení dětmi z Libereckého kraje. Dětský diagnostický ústav Liberec přijímá děti nejen z Libereckého kraje, ale také z Ústeckého kraje. Naopak u zařízení pro děti vyžadující okamžitou pomoc dochází postupně k tomu, že kapacita je naplňována zejména dětmi z Libereckého kraje. Vývoj tohoto sledovaného parametru je znázorněn v grafu č. 5.

Graf. č 5 Procentuální využití naplněné kapacity sledovaných zařízení dětmi z Libereckého kraje



Na základě výše uvedených shrnutí si dovoluujeme zformulovat následující doporučení:

- Pokračovat v pravidelném aktualizování analýzy pobytových zařízení a využití jejich kapacity jednou za 6 měsíců, vždy k 30. 6. a 31. 12. kalendářního roku za účelem sledování naplněnosti a potřeby zařízení v Libereckém kraji.
- Zveřejnit Aktualizaci analýzy pobytových zařízení pro děti do 18 let na území Libereckého kraje na webu Libereckého kraje, v sekci oddělení sociální práce.
- Zaslat tuto Aktualizaci analýzy pobytových zařízení pro děti do 18 let na území Libereckého kraje odboru školství, mládeže, tělovýchovy a sportu KÚ LK a odboru sociálních věcí, oddělení rozvoje a financování sociálních služeb KÚ LK k dalšímu využití.
- Seznámit s obsahem Aktualizace analýzy pobytových zařízení pro děti do 18 let na území Libereckého kraje k 30. 6. 2017 členy Poradního sboru pro sociálně-právní ochranu dětí Libereckého kraje a Skupiny pro vyhledávání náhradních rodičů KÚ LK.

Aktualizace analýzy byla zpracována ke dni 31. 12. 2017.

Bc. Dalila Mochalová

Seznam zkratk

DC - dětské centrum

DD - dětský domov

DDŠ - dětský domov se školou

DDÚ - dětský diagnostický ústav

DOZP - domov pro osoby se zdravotním postižením

FOD - Fond ohrožených dětí

KÚ LK - Krajský úřad Libereckého kraje

LK - Liberecký kraj

ORP - obec s rozšířenou působností

PP - pěstounská péče

PoP - poručnická péče

PPnPD - pěstounská péče na přechodnou dobu

SVP - středisko výchovné péče

VÚ - výchovný ústav

ZDVOP - zařízení pro děti vyžadující okamžitou pomoc