



Evropská unie  
Evropský sociální fond  
Operační program Zaměstnanost



# Strategický plán rodinné politiky Libereckého kraje

---

2019 - 2023



**RODINNÁ POLITIKA**  
LIBERECKÉHO KRAJE

## **Obsah**

Seznam použitých zkratk	3
Seznam grafů	4
Seznam tabulek	4
Úvod	5
<b>1 Krajská koordinační struktura pro tvorbu rodinné politiky</b>	<b>7</b>
<b>2 Současná situace rodin s dětmi v Libereckém kraji</b>	<b>9</b>
2. 1 Demografická a socioekonomická analýza Libereckého kraje	9
2. 1. 1 Počet obyvatel v kraji	9
2. 1. 2 Složení domácností	10
2. 1. 3 Porodnost a plodnost	11
2. 1. 4 Sňatečnost a rozvodovost	13
2. 1. 5 Nezaměstnanost	13
2. 1. 6 Cizinci	15
2. 2 Východiska rodinné politiky v kraji	16
2. 2. 1 Potřeby rodin s dětmi v Libereckém kraji	16
2. 2. 2 Současná situace rodin v Libereckém kraji	18
2. 2. 3 Krajská rodinná politika	19
2. 2. 4 Rodinná politika na obcích	21
2. 3 Dotazníkové šetření zaměřené na sladování rodinného a pracovního života	23
2. 3. 1 Zaměstnanci a rodina	23
2. 3. 2 Využívání forem flexibilní pracovní doby v Libereckém kraji	23
2. 3. 3 Role kraje při sladování rodinného a pracovního života	25
<b>3 SWOT analýza</b>	<b>26</b>
<b>4 Prorodinná opatření Libereckého kraje</b>	<b>28</b>
<b>5 Implementace</b>	<b>38</b>
<b>6 Závěr</b>	<b>39</b>

## Seznam použitých zkratk

ČR	Česká republika
ČSÚ	Český statistický úřad
EU	Evropská unie
KÚ	Krajský úřad
LK	Liberecký kraj
MPSV	Ministerstvo práce a sociálních věcí
MV	Ministerstvo vnitra
NNO	Nestátní nezisková organizace
OD	Odbor dopravy
OKH	Odbor kancelář hejtmána
OKPPCR	Odbor kultury, památkové péče a cestovního ruchu
ORP	Obec s rozšířenou působností
ORREP	Odbor regionálního rozvoje a evropských projektů
OSV	Odbor sociálních věcí
OŠMTS	Odbor školství, mládeže, tělovýchovy a sportu
OZ	Odbor zdravotnictví
OZPZ	Odbor životního prostředí a zemědělství
RP	Rodinná politika
SPOD	Sociálně-právní ochrana dětí
SWOT	akronym, analýza silných a slabých stránek, příležitostí a hrozeb

## Seznam grafů

Graf č. 1: Podíl domácností dle počtu vyživovaných dětí v jednotlivých letech .....	10
Graf č. 2: Počet sňatků a rozvodů v období od roku 2001 – 2017 .....	13
Graf č. 3.: Nezaměstnanost dle pohlaví v jednotlivých okresech LK .....	14
Graf č. 4: Počet nezletilých dětí v domácnosti .....	17
Graf č. 5: Nejvýznamnější oblasti rodinné politiky .....	17
Graf č. 6: Prorodinné aktivity kraje.....	19
Graf č. 7: Prorodinná opatření obcí .....	21
Graf č. 8: Stávající prorodinná opatření obcí .....	22
Graf č. 9: Formy flexibilní pracovní doby nabízené v současné době.....	23
Graf č. 10: Překážky při zavádění flexibilní pracovní doby .....	24
Graf č. 11: Role kraje ve sladění rodinného a pracovního života.....	25

## Seznam tabulek

Tab. č. 1: Počet obyvatel v okresech LK (k 31. 12.) .....	9
Tab. č. 2.: Ukazatele porodnosti v LK .....	12
Tab. č. 3: Ukazatele nezaměstnanosti osob v LK pečující o dítě do 15 let .....	14
Tab. č. 4.: Počet cizinců dle pohlaví v LK .....	15

## Úvod

Rodina je základní jednotkou společnosti, která velmi významně ovlivňuje vývoj jedinců a tím i vývoj společnosti jako celku. Je však důležité dbát nejen na formální funkci rodiny, ale především na zkvalitňování jejího vztahového a hodnotového obsahu. Z demografických ukazatelů ve vyspělých státech je zřejmý trend stárnutí populace, který je spojen s klesáním porodnosti a odkládáním rodičovství. Jsou to právě obce a kraje, které jsou jedněmi z nejdůležitějších aktérů rodinné politiky. Znalost potřeb místních obyvatel jim umožňuje podporovat rozvoj příznivých podmínek pro zakládání a fungování rodin. Liberecký kraj rozpoznal potřebu systematické podpory rodin s dětmi, proto bylo přistoupeno k vytvoření zastřešujícího dokumentu v rámci rodinné politiky. Na proročinnou politiku je myšleno i v **Programu rozvoje Libereckého kraje** a to konkrétně v opatření s názvem *Nastavení systémové meziřesortní spolupráce v rámci zdravého fungování rodiny a Zapojení laické i odborné veřejnosti do procesu vytváření rodinné politiky kraje*.

**Rodinná politika** představuje souhrn všech opatření a aktivit, jejichž smyslem je podpora rodin. Pro rodinnou politiku je charakteristická její průřezovost. Spadají pod ní oblasti jako např. bydlení, školství, zdravotnictví, trh práce či infrastruktura. Na druhou stranu je nutné respektovat autonomii rodin, proto se rodinná politika zaměřuje na podporu rodin ve výkonu svých přirozených funkcí<sup>1</sup>. Ačkoliv se rodinná politika zabývá rodinami ve všech svých vývojových fázích, pilotní strategický plán je zaměřen pouze na rodiny s dětmi. Liberecký kraj si je vědom toho, že do rodinné politiky spadají také senioři, a proto nevyklučuje, že bude v budoucnu plán rozšířen i o tuto cílovou skupinu.

Pro potřeby Strategického plánu rodinné politiky byla **rodina** definována jako základní jednotka společnosti, která se tradičně skládá ze dvou rodičů a dítěte. Za rodinu lze považovat také jakoukoliv variaci těchto jednotek. Za **dítě** je v souladu s Úmluvou o právech dítěte považována osoba nezletilá (0 – 18 let). Problematice rodin se specifickými potřebami se podrobně věnují jiné krajské koncepční dokumenty – Střednědobý plán sociálních služeb, Krajský plán vyrovnávání příležitostí osob se zdravotním postižením a další.

Strategický plán rodinné politiky na období od roku 2019 do roku 2023 vznikl v rámci projektu „*Nastavení systémové podpory rodin s dětmi*“, který je financován ze zdrojů

---

<sup>1</sup> *Rodinná politika na úrovni krajů a obcí: metodické „doporučení“ Ministerstva práce a sociálních věcí ČR*. Praha: Ministerstvo práce a sociálních věcí ČR, 2008. ISBN 9788086878829.

**Evropského sociálního fondu prostřednictvím Operačního fondu Zaměstnanost, ze státního rozpočtu České republiky a z rozpočtu Libereckého kraje.**

Předložený dokument se skládá ze dvou částí. První – analytická – část se zaměřuje na zmapování současného stavu v kraji. Pro potřeby plánu byly realizovány dva průzkumy. Jeden se zaměřil na zmapování využívaných flexibilních forem práce. Druhé dotazníkové šetření bylo určeno rodinám s dětmi. Smyslem tohoto průzkumu bylo odhalit potřeby obyvatel v kraji a na jejich základě stanovit příslušná prorodinná opatření. Tato opatření tvoří druhou – návrhovou – část plánu.

**Právní předpisy a jiné související dokumenty:**

Zákon č. 2/1993 Sb., Listina základních práv a svobod

Zákon č. 89/2012 Sb., občanský zákoník, ve znění pozdějších předpisů

Zákon č.129/2000 Sb., o krajích (krajské zřízení), ve znění pozdějších předpisů

Zákon č.128/2000 Sb., o obcích (obecní zřízení), ve znění pozdějších předpisů

Koncepce rodinné politiky (na centrální úrovni)

Strategie politiky zaměstnanosti do roku 2020 (na centrální úrovni)

Strategie sociálního začleňování 2014 – 2020 (na centrální úrovni)

Strategie rozvoje Libereckého kraje 2006 – 2020

Program rozvoje Libereckého kraje 2014 – 2020

Strategie rozvoje lidských zdrojů Libereckého kraje 2014+

Dlouhodobý záměr vzdělávání a rozvoje vzdělávací soustavy LK 2016 – 2020

Plán pro vyhledávání náhradních rodičů 2018 – 2022

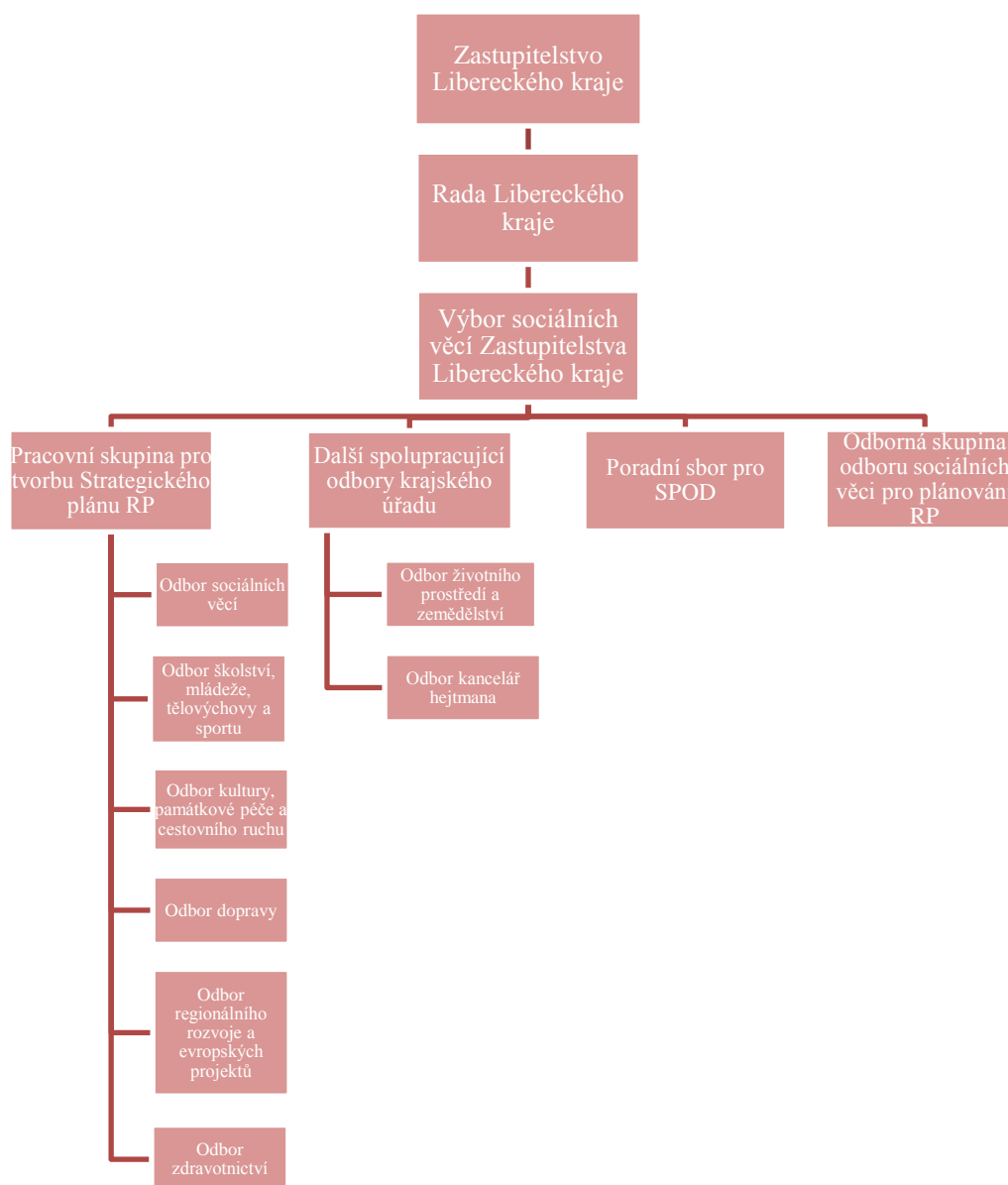
Plán primární prevence rizikového chování Libereckého kraje na období 2013 – 2018

Plán protidrogové politiky Libereckého kraje na období 2015 – 2018

Střednědobý plán rozvoje sociálních služeb Libereckého kraje 2018 – 2020

# 1 Krajská koordinační struktura pro tvorbu rodinné politiky

Tvorba strategického plánu probíhala v součinnosti s následujícími uskupeními/orgány:



**Pracovní skupina pro tvorbu strategického plánu RP** – cílem pracovní skupiny je zajištění provázanosti strategického plánu s ostatními aktivitami Libereckého kraje a zajištění komplexního odborného přístupu k rodinné politice. V pracovní skupině má své zastoupení 6 odborů krajského úřadu.

**Další spolupracující odbory** – Vzhledem k pouze okrajovému přesahu agendy těchto odborů do rodinné politiky probíhá spolupráce s těmito odbory formou individuálních schůzek.

**Poradní sbor pro sociálně-právní ochranu dětí** – Restrukturalizovaný poradní sbor je složen z odborné veřejnosti – ze zástupců obcí, poskytovatelů služeb péče o děti, nestátních



neziskových organizací a odborníků z oblasti slučitelnosti práce a rodiny. Na setkáních dochází ke sdílení informací, předávání dobré praxe a ke spolupráci při tvorbě analytické části plánu (např. SWOT analýza). Členové poradní sboru byli též vyzváni, aby se k dokumentu vyjádřili v rámci připomínkového řízení.

**Odborná skupina odboru sociálních věcí** – Koordinačním odborem rodinné politiky je odbor sociálních věcí (OSV), proto byla ustanovena odborná skupina OSV, která stanovila dílčí prorodinná opatření včetně opatření na zajištění systémového přístupu a zachování agendy rodinné politiky v organizační struktuře KÚ LK. Skupina bude monitorovat realizaci těchto opatření a provádět jejich aktualizaci.

Strategický plán rodinné politiky byl předložen k projednání a schválení orgánům Libereckého kraje, a to **Výboru sociálních věcí Zastupitelstva LK, Radě LK a Zastupitelstvu LK.**

### **Připomínkový řízení**

Strategický plán prochází připomínkovacím řízením odborné i laické veřejnosti. Připomínky jsou zpracovány, popřípadě zapracovány do plánu, a jejich vypořádání je uveřejněno na webových stránkách KÚ LK.

## 2 Současná situace rodin s dětmi v Libereckém kraji

Kapitola obsahuje analýzu vybraných demografických a socioekonomických ukazatelů, které mohou být ovlivněny nastavením rodinné politiky. Pro potřeby tohoto plánu byla realizována také dvě dotazníková šetření, která slouží jako podklad při nastavení prarodinných opatření. Průzkumy poskytují náhled na to, jak zaměstnavatelé v kraji umožňují sladování rodinného a pracovního života a jaká je situace rodin s dětmi v Libereckém kraji včetně toho, jaká prarodinná opatření se v kraji realizují a na co by se měla rodinná politika zaměřit.

### 2. 1 Demografická a socioekonomická analýza Libereckého kraje

Základním východiskem při formulaci strategického plánu je demografická a socioekonomická analýza vybraných ukazatelů, které se rodin s dětmi nejvíce týkají. Bez znalosti přechodného stavu není možné odhadnout budoucí vývoj, který je klíčový pro stanovení odpovídajících prarodinných aktivit.

#### 2. 1. 1 Počet obyvatel v kraji

Liberecký kraj je z hlediska rozlohy po hlavním městě Praze nejmenším krajem České republiky. Území Libereckého kraje je tvořeno 215 obcemi<sup>2</sup>. Administrativně se kraj skládá ze 4 okresů, 10 obcí s rozšířenou působností a 21 obcí s pověřeným obecním úřadem.

Tab. č. 1: Počet obyvatel v okresech LK (k 31. 12.)

	2000			2015			2017		
	celkem	muži	ženy	celkem	muži	ženy	celkem	muži	ženy
<b>Kraj celkem</b>	<b>429 121</b>	<b>208 922</b>	<b>220 199</b>	<b>439 639</b>	<b>215 907</b>	<b>223 732</b>	<b>441 300</b>	<b>217 041</b>	<b>224 259</b>
v tom okresy:									
Česká Lípa	106 207	52 152	54 055	103 021	50 780	52 241	<b>103 094</b>	50 829	52 265
Jablonec nad Nisou	88 252	42 511	45 741	89 850	43 841	46 009	<b>90 376</b>	44 149	46 227
Liberec	159 344	77 447	81 897	172 681	84 592	88 089	<b>173 948</b>	85 361	88 587
Semily	75 318	36 812	38 506	74 087	36 694	37 393	<b>73 882</b>	36 702	37 180

Zdroj: zpracováno dle dat ČSÚ<sup>3</sup>

V tabulce č. 1. je zachycen vývoj počtu obyvatel v kraji. V roce 2017 zde bylo evidováno 441 300 obyvatel<sup>4</sup>. Počet domácností dosahoval téměř 179 tisíc, dětí do 18 let bylo v témže

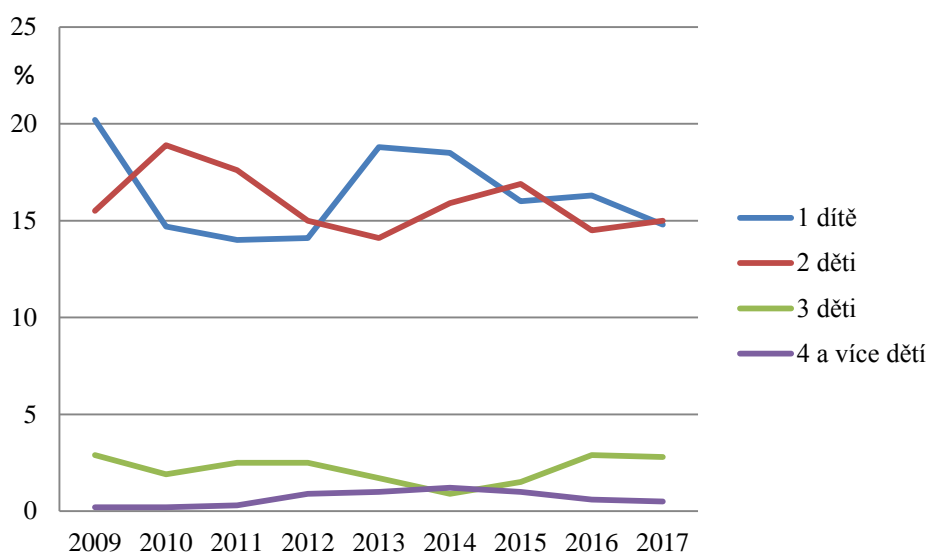
<sup>2</sup> <https://www.czso.cz/documents/10180/20568715/51136412a1.pdf/5f3ef0fc-bbbb-49f3-b50e-e52ce0ffbe11?version=1.0>

<sup>3</sup> [https://vdb.czso.cz/vdbvo2/faces/cs/index.jsf?page=vystup-objekt-parametry&pvo=DEM01&z=T&f=TABULKA&sp=A&skupId=606&filtr=G~F\\_M~F\\_Z~F\\_R~F\\_P~\\_S~\\_U~401\\_null\\_&katalog=30845&pvo=DEM01&str=v34&evo=v866\\_!\\_VUZEMI97-100-101\\_1&c=v3~2\\_\\_RP2017MP12DP31](https://vdb.czso.cz/vdbvo2/faces/cs/index.jsf?page=vystup-objekt-parametry&pvo=DEM01&z=T&f=TABULKA&sp=A&skupId=606&filtr=G~F_M~F_Z~F_R~F_P~_S~_U~401_null_&katalog=30845&pvo=DEM01&str=v34&evo=v866_!_VUZEMI97-100-101_1&c=v3~2__RP2017MP12DP31)

roce 83 392, což představuje 18,9 % z celkového počtu obyvatelstva v kraji<sup>5</sup>. Z dat je zřejmý pokles obyvatel v okresech Semily a Česká Lípa, přičemž právě v Českolipském okrese byl pokles ve sledovaném období nejvýznamnější (-2,9 %). Naopak největší nárůst obyvatel zaznamenal okres Liberec (+9,2 %). Kromě okresu Česká Lípa vykazují všechny okresy kladné saldo zahraniční migrace, což také ovlivňuje vývoj počtu obyvatelstva. Nejvyšších hodnot dosahuje toto saldo v okrese Liberec. Významný nárůst počtu obyvatel byl v Libereckém kraji zaznamenán mezi lety 2006 až 2009.<sup>6</sup> Od roku 2009 se jejich počet poměrně ustálil.

### 2. 1. 2 Složení domácností

V roce 2017 převažovaly v Libereckém kraji dvoučlenné domácnosti, které se zde vyskytovaly z 30 %. 28 % domácností se skládalo z pouze jednoho člena (častěji se jednalo o ženy), přičemž podíl domácností jednotlivců je nejrychleji rostoucím typem domácnosti. Tříčlenné domácnosti se v kraji vyskytovaly přibližně z 23 %, čtyřčlenné z 14 % a pětičlenné přibližně ze 4 %.<sup>7</sup>



Graf č. 1: Podíl domácností dle počtu vyživovaných dětí v jednotlivých letech

Zdroj: Vlastní zpracování dle dat z ČSÚ

<sup>4</sup> <https://www.czso.cz/csu/xl/1-xl/>

<sup>5</sup> <https://www.czso.cz/csu/czso/vekove-slozeni-obyvatelstva-2016>

<sup>6</sup> [https://vdb.czso.cz/vdbvo2/faces/cs/index.jsf?page=vystup-objekt&pvo=DEM02&z=T&f=TABULKA&filtr=G%7EF\\_M%7EF\\_Z%7EF\\_R%7EF\\_P%7E\\_S%7E\\_U%7E301\\_null\\_&katalog=30845&str=v67&c=v3~3\\_\\_RP2012&u=v67\\_\\_VUZEMI\\_\\_100\\_\\_3077](https://vdb.czso.cz/vdbvo2/faces/cs/index.jsf?page=vystup-objekt&pvo=DEM02&z=T&f=TABULKA&filtr=G%7EF_M%7EF_Z%7EF_R%7EF_P%7E_S%7E_U%7E301_null_&katalog=30845&str=v67&c=v3~3__RP2012&u=v67__VUZEMI__100__3077)

<sup>7</sup> <https://www.czso.cz/csu/czso/prijmy-a-zivotni-podminky-domacnosti-rn2to6gtkz>

Přibližně ve třetině domácností v kraji se v roce 2017 vyskytovalo vyživované dítě. V roce 2016 se v Libereckém kraji nejčastěji nacházely, co do počtu vyživovaných dětí, domácnosti s jedním vyživovaným dítětem<sup>8</sup>. V roce 2017 byla situace odlišná. Nejčastěji se zde vyskytovaly domácnosti se dvěma dětmi (15 % domácností). Z grafu č. 1 je zřejmé, že jedno dítě žilo v 14,8 % domácností. Tři děti se v kraji vyskytovaly u 2,8 % domácností, 4 a více pak 0,5 % domácností.<sup>9</sup>

V roce 2017 na území kraje převažovaly úplné rodiny (přibližně 64 %). Neúplné rodiny byly v kraji zastoupeny ze 7,7 %, z toho ve 3,8 % případů se jednalo o samotného rodiče s dítětem či dětmi<sup>10</sup>. Z údajů, které ČSÚ získal při Sčítání lidu, domů a bytů v roce 2011, vyšlo najevo, že přibližně 83 % neúplných rodin je tvořeno matkou a dítětem.<sup>11</sup>

### **2. 1. 3 Porodnost a plodnost**

Klesající porodnost (podíl narozených za určité časové období, zpravidla se uvádí v ‰) má v Libereckém kraji podobný vývoj jako ve zbytku České republiky. Oproti roku 2000 klesl počet obyvatel ve věku 0 – 17 let o téměř 6,7 %<sup>12</sup>. O tomto vývoji vypovídají i další demografické ukazatele.

Tabulka č. 2 zobrazuje počet živě narozených dětí od roku 2007 včetně toho, o kolikáté dítě rodičky se jednalo a kolik dětí se narodilo nesezdaným párům. Od roku 2008 do roku 2014 klesl počet živě narozených dětí o 15 %. V roce 2015 se situace zlepšila a oproti předcházejícímu roku se narodilo o 248 dětí více. Podobný vývoj byl zaznamenán i v následujícím roce. V roce 2017 počet narozených dětí opět klesl, i přesto se Liberecký kraj řadil na 4. pozici s největší porodností v mezikrajském srovnání. Nejvyšší porodnost byla v Libereckém okrese<sup>13</sup>.

Velké množství dětí se v posledních letech rodí nesezdaným rodičům. V mezikrajském srovnání se Liberecký kraj umístil s hodnotou 55,4 % na 3. pozici co do počtu živě

<sup>8</sup> <https://www.czso.cz/csu/czso/prijmy-a-zivotni-podminky-domacnosti-2016>, tab 14. 1

<sup>9</sup> <https://www.czso.cz/csu/czso/prijmy-a-zivotni-podminky-domacnosti-rn2to6gtkz>

<sup>10</sup> tamtéž

<sup>11</sup> [https://www.czso.cz/csu/xl/130308\\_doma](https://www.czso.cz/csu/xl/130308_doma)

<sup>12</sup> [https://vdb.czso.cz/vdbvo2/faces/cs/index.jsf?page=vystup-objekt-parametry&pvo=DEMD001&z=T&f=TABULKA&sp=A&filtr=G~F\\_M~F\\_Z~F\\_R~F\\_P~\\_S~\\_U~301\\_null\\_&katalog=30845&str=v67&c=v3~2\\_\\_RP2015MP12DP31](https://vdb.czso.cz/vdbvo2/faces/cs/index.jsf?page=vystup-objekt-parametry&pvo=DEMD001&z=T&f=TABULKA&sp=A&filtr=G~F_M~F_Z~F_R~F_P~_S~_U~301_null_&katalog=30845&str=v67&c=v3~2__RP2015MP12DP31)

<sup>13</sup> <https://www.czso.cz/csu/xl/pohyb-obyvatelstva-v-libereckem-kraji-v-roce-2017>

narozených dětí mimo manželství. Oproti tomu se v roce 2001 nesezdaným párům narodilo dítě v 29,1 % případů.<sup>14</sup>

Přirozený přírůstek LK (rozdíl mezi počtem živě narozených a počtem zemřelých) v roce 2016 dosáhl hodnoty 575<sup>15</sup>. O rok později dosahoval přirozený přírůstek pouze hodnoty 46 osob (6. nejvyšší hodnota mezi kraji)<sup>16</sup>.

Tab. č. 2.: Ukazatele porodnosti v LK

	Živě narození	Pořadí				Průměrný věk matky při narození dítěte / při narození 1. dítěte	Živě narození mimo manželství
		první	druhé	třetí	čtvrté a vyšší		
2007	5 045	2 262	1 930	591	262	29,3/27,2	2 027
2008	5 220	2 363	1 974	625	258	29,5/27,3	2 105
2009	5 206	2 373	1 980	607	246	29,6/27,5	2 321
2010	5 120	2 268	1 958	627	267	29,8/27,7	2 328
2011	4 654	2 150	1 734	538	232	30,0/27,9	2 206
2012	4 592	2 142	1 717	469	264	29,9/27,8	2 224
2013	4 535	2 139	1 687	506	203	30,1/28,2	2 258
2014	4 435	2 073	1 635	478	249	30,2/28,2	2 304
2015	4 683	2 195	1 745	504	239	30,3/28,3	2 513
2016	4 960	2 453	1 758	525	224	30,2/28,2	2 688
2017	4 753	2 308	1 708	502	235	30,3/28,6	2 635

Zdroj: Vlastní zpracování dle dat ČSÚ<sup>17</sup>

Průměrný věk matky se od roku 2007 zvýšil o jeden rok, Liberecký kraj je i přesto pátým krajem s nejnižším průměrným věkem matky při narození dítěte. Roste také průměrný věk prvorodičky, který se z hodnoty 27,2 v roce 2007 vyšplhal na 28,6 let v roce 2017.

<sup>14</sup> <https://www.czso.cz/documents/10180/32853427/1301181613.pdf/7dfc59fe-9194-4242-965a-d7bc4d4c7f7b?version=1.0>

<sup>15</sup> [https://www.czso.cz/csu/xl/170321\\_obyv](https://www.czso.cz/csu/xl/170321_obyv)

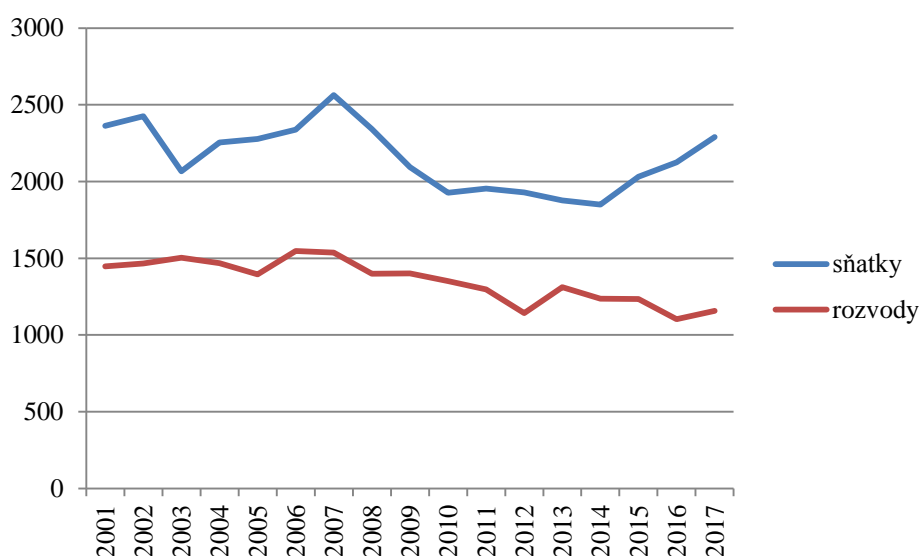
<sup>16</sup> <https://www.czso.cz/csu/xl/pohyb-obyvatelstva-v-libereckem-kraji-v-roce-2017>

<sup>17</sup> [https://vdb.czso.cz/vdbvo2/faces/cs/index.jsf?page=vystup-objekt&pvo=DEM08&z=T&f=TABULKA&skupId=1207&filtr=G%7EF\\_M%7EF\\_Z%7EF\\_R%7EF\\_P%7E\\_S%7E\\_U%7E\\_301\\_null\\_&katalog=30845&pvo=DEM08&str=v63&c=v3~8\\_RP2017&u=v63\\_VUZEMI\\_\\_100\\_\\_3077](https://vdb.czso.cz/vdbvo2/faces/cs/index.jsf?page=vystup-objekt&pvo=DEM08&z=T&f=TABULKA&skupId=1207&filtr=G%7EF_M%7EF_Z%7EF_R%7EF_P%7E_S%7E_U%7E_301_null_&katalog=30845&pvo=DEM08&str=v63&c=v3~8_RP2017&u=v63_VUZEMI__100__3077)

## 2. 1. 4 Sňatečnost a rozvodovost

Graf č. 2 znázorňuje vývoj počtu sňatků a rozvodů od roku 2001 do současnosti. V roce 2017 bylo v kraji uzavřeno 2 289 sňatků. Přibližně ve dvou třetinách se jednalo o první manželství obou svatebčanů. Oproti bezprostředně předcházejícím rokům došlo k nárůstu počtu sňatků a to hlavně proto, že v roce 2014 bylo dosaženo jejich nejmenšího počtu v rámci sledovaného období. V porovnání s rokem 2001 uzavřelo v roce 2017 manželství o 3 % méně párů.

Také rozvodů bylo oproti roku 2001 v roce 2017 méně a to o 20 %. V roce 2017 bylo rozvedeno 675 manželství (z celkového počtu 1 158), ve kterých figurovaly nezletilé děti. Ve 49 % případů rozvodů se jednalo o jedno dítě. V 45 % rozvodových řízeních se vyskytovaly 2 děti, v 6 % případů se rozváděly páry se 3 a více dětmi.<sup>18</sup>



Graf č. 2: Počet sňatků a rozvodů v období od roku 2001 – 2017

Zdroj: ČSÚ<sup>19</sup>

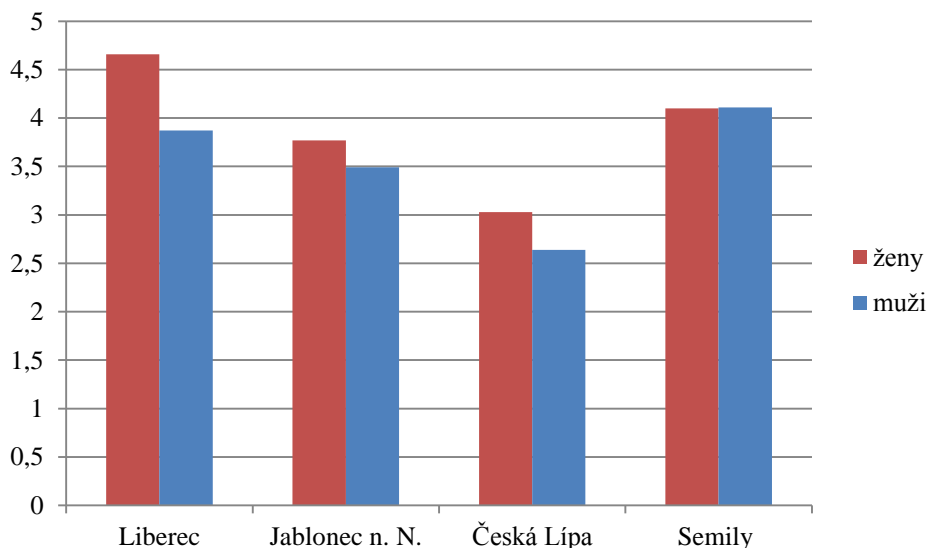
## 2. 1. 5 Nezaměstnanost

Ke konci roku 2017 dosahovala míra nezaměstnanosti žen v Libereckém kraji 4 %, u mužů byl tento ukazatel nižší (3,54 %).<sup>20</sup> Jak je patrné z grafu č. 3, vyšší míra nezaměstnanosti u žen byla zaznamenána ve všech okresech kromě Semil. Největší rozdíl v nezaměstnanosti v závislosti na pohlaví byl zaznamenán v okrese Liberec.

<sup>18</sup> [https://vdb.czso.cz/vdbvo2/faces/cs/index.jsf?page=vystup-objekt&pvo=DEMD130062-5-1&z=T&f=TABULKA&filtr=G%7EF\\_M%7EF\\_Z%7EF\\_R%7EF\\_P%7E\\_S%7E\\_U%7E301\\_null\\_&katalog=30845&c=v3~11\\_\\_RP2016QP4](https://vdb.czso.cz/vdbvo2/faces/cs/index.jsf?page=vystup-objekt&pvo=DEMD130062-5-1&z=T&f=TABULKA&filtr=G%7EF_M%7EF_Z%7EF_R%7EF_P%7E_S%7E_U%7E301_null_&katalog=30845&c=v3~11__RP2016QP4)

<sup>19</sup> tamtéž

<sup>20</sup> <https://www.czso.cz/csu/xl/nezamestnanost-v-libereckem-kraji-k-31-12-2017>



Graf č. 3.: Nezaměstnanost dle pohlaví v jednotlivých okresech LK k 31. 12. 2017

Zdroj: ČSÚ<sup>21</sup>

V rámci sladování rodinného a pracovního života je nutné zmínit také nezaměstnanost u matek s dětmi. V České republice stále přetrvává model, kde se o děti primárně stará matka. Je to právě žena, kdo ve většině případů odchází na mateřskou/rodičovskou dovolenou, díky čemuž se v očích zaměstnavatelů stává méně kvalifikovanou a hůře zaměstnatelnou. Spousta matek by ráda pracovala na zkrácený úvazek, aby se mohla věnovat rodině. Nabídka těchto úvazků je však velmi omezená.

Tab. č. 3: Ukazatele nezaměstnanosti osob v Libereckém kraji pečující o dítě do 15 let

	2010	2011	2012	2013	2014	2015	2016	2017
Absolutní vyjádření	1 559	3 732	2 687	2 903	3 639	3 121	3 223	2 280
Procentuální vyjádření na všech nezaměstnaných v evidenci ÚP	15,9	16	11,1	11,2	15,5	16	20	19,2

Zdroj: Vlastní zpracování dle údajů ze Zpráv o situaci na trhu práce v Libereckém kraji v uvedených letech<sup>22</sup>

Dle údajů Úřadu práce představoval podíl osob v Libereckém kraji pečující o dítě do 15 let na konci roku 2017 19,2 % ze všech evidovaných nezaměstnaných v kraji. Meziročně se jednalo o pokles o necelý procentní bod. Jak je uvedeno v tabulce č. 3, v absolutním vyjádření se

<sup>21</sup> tamtéž

<sup>22</sup> <http://portal.mpsv.cz/upcr/kp/lbk/kop/liberec/statistiky>

počet nezaměstnaných osob pečujících o dítě do 15 let od roku 2010 zvýšil přibližně o polovinu. Nejvyšší míra nezaměstnanosti matek je ve věku 3 let dítěte, kdy většina z nich ukončuje rodičovskou dovolenou. 60 % matek, které se vracejí na trh práce, se stávají nezaměstnanými. Z údajů vychází najevo, že se většina matek nevrací na své původní místo, i když jim ze zákona zaměstnavatel musí návrat umožnit. V České republice na částečný úvazek v roce 2015 pracovalo 4,5 % žen<sup>23</sup>. Nižší hodnotu v rámci EU vykazovaly jen 4 další státy. Průměrný podíl žen v EU, které v roce 2015 pracovaly na částečný úvazek, byl 15 %.

## 2. 1. 6 Cizinci

V Libereckém kraji byl, stejně jako ve zbytku ČR, zaznamenán příliv cizinců. Oproti údajům z roku 2000 narostl počet cizinců v roce 2018 více jak dvojnásobně z 8 794 na 19 462. V roce 2000 představovali cizinci 1,1 % z celkového počtu obyvatel v kraji, v roce 2018 se tento podíl zvýšil na 4,4 %.

Tab. č. 4.: Počet cizinců dle pohlaví v LK (k 1. 1.)

Data k 1. 1.	muži		ženy		Celkem cizinců
	Do 15	Nad 15	Do 15	Nad 15	
2014	980	7 882	871	7 039	16 772
2015	959	8 080	872	7 130	17 041
2016	992	8 514	947	7 414	17 867
2017	1 050	8 902	1 039	7 601	18 592
2018	1 156	9 276	1 110	7 863	19 462

Zdroj: MV ČR<sup>24</sup>

Největší nárůst v počtu cizinců byl zaznamenán v okrese Liberec (48 % ze všech cizinců v LK). Naopak v okrese Semily je cizinců nejméně a jejich podíl na celkovém počtu cizinců v kraji klesá.<sup>25</sup> Jak ukazují data v tab. č. 4, v roce 2018 bylo 53,6 % cizinců mužského pohlaví. Saldo zahraniční migrace dosahuje v kraji kladných hodnot od roku 2004.<sup>26</sup>

Většina cizinců (45 %) v LK pochází ze zemí EU (nejčastěji se jedná o Slovensko). Cizinci z třetích zemí ve většině případů pocházejí z Ukrajiny (26 %), Vietnamu (10,7 %)

<sup>23</sup> <https://www.czso.cz/documents/10180/32961688/370002160324.pdf>

<sup>24</sup> <http://www.mvcr.cz/clanek/statistiky-pocty-obyvatel-v-obcich.aspx>

<sup>25</sup> [https://www.czso.cz/csu/cizinci/4-ciz\\_pocet\\_cizincu#cr](https://www.czso.cz/csu/cizinci/4-ciz_pocet_cizincu#cr)

<sup>26</sup> [https://www.czso.cz/csu/xl/170321\\_obyv](https://www.czso.cz/csu/xl/170321_obyv)



a Ruska (3 %) <sup>27</sup>. V okrese Liberec a Semily je nejvíce cizinců ukrajinské národnosti. Na Českolipsku a Jablonecku převládají Slováci <sup>28</sup>.

## **2. 2 Východiska rodinné politiky v kraji**

V Libereckém kraji mají vlastní koncepci rodinné politiky zpracované dvě ORP z deseti. Aby bylo možné zmapovat, jakým způsobem obce podporují prorodinné aktivity a oblasti, byla pro potřeby tohoto plánu provedena rešerše komunitních plánů obcí (těch, které komunitně plánují) s ohledem na prorodinnou politiku.

Bylo zjištěno, že do tvorby komunitních plánů byla v 17 % zapojena pracovní skupina zaměřená na rodiny s dětmi a v jedné třetině pracovní skupina děti a mládež. V jednom ORP fungovaly obě skupiny současně. Do tvorby komunitních plánů byli v polovině území přizváni poskytovatelé navazujících služeb nebo vzdělávací zařízení.

V pěti územních samosprávných celcích byly realizovány průzkumy pro cílovou skupinu děti a mládež, ve dvou probíhal průzkum, který zjišťoval potřeby rodin s dětmi. Žádný cíl, který by se dal označit za prorodinný, se nenacházel v 17 % plánů. Alespoň jedno prorodinné opatření bylo možné nalézt v 75 % plánů. Prorodinné cíle se ve většině případů týkaly volnočasových aktivit a prevence, ve čtyřech plánech bylo pamatováno na bezbariérovost. V některých komunitních plánech byly zmíněny cíle, které se týkaly bydlení, péče o děti předškolního věku a podpory dobrovolnických spolků.

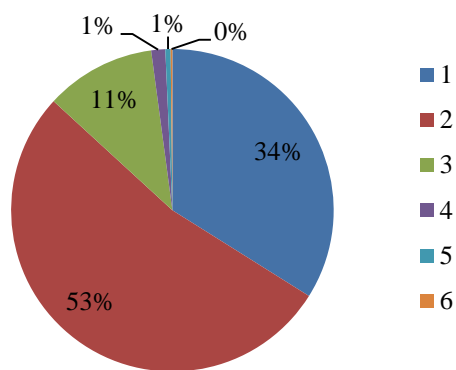
### **2. 2. 1 Potřeby rodin s dětmi v Libereckém kraji**

Liberecký kraj provedl v roce 2017 dotazníkové šetření, které bylo zaměřeno na rodiny s dětmi a prorodinná opatření v kraji. Celkem byla sesbírána data od 569 respondentů, ve většině případů (86 %) se jednalo o ženy. Polovina ze všech oslovených respondentů žila ve čtyřčlenné domácnosti, 29 % jich bylo tříčlenných. Průměrný počet nezletilých dětí v domácnosti byl 1,82. V grafu č. 4 je zobrazen počet dětí v domácnosti respondentů. V oslovených rodinách se nejčastěji nacházely dvě děti (53 %). Tři děti se vyskytovaly v 11 % domácností, čtyři a více dětí měla 2 % respondentů.

---

<sup>27</sup> <https://www.czso.cz/csu/xl/cizinci-xl>

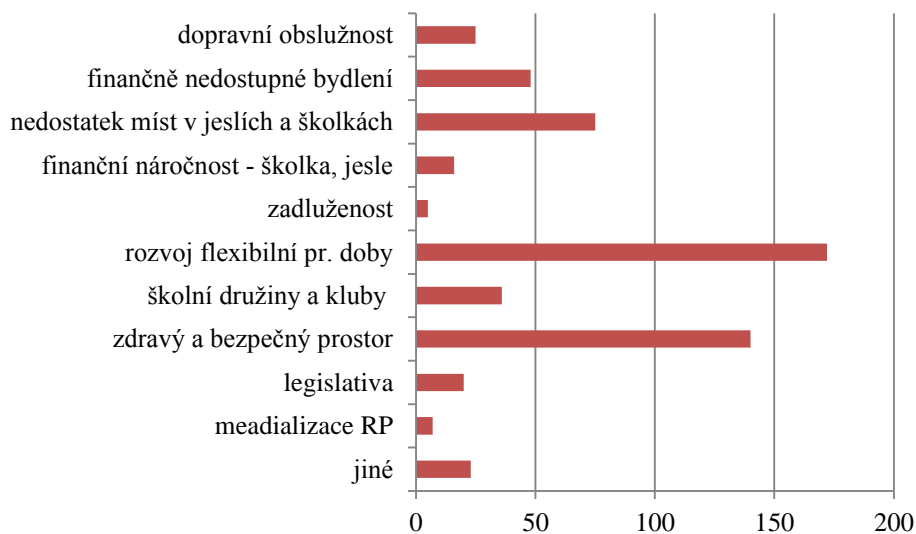
<sup>28</sup> [https://www.czso.cz/documents/10180/32912864/29002716\\_t1-03.pdf/de1635b0-18b8-416a-b476-e700867da2f3?version=1.0](https://www.czso.cz/documents/10180/32912864/29002716_t1-03.pdf/de1635b0-18b8-416a-b476-e700867da2f3?version=1.0)



Graf č. 4: Počet nezletilých dětí v domácnosti

Zdroj: Vlastní zpracování

Z odpovědí respondentů vyšlo najevo (viz graf č. 5), že nejvýznamnější oblastí, na kterou by se měla rodinná politika zaměřit, je rozvoj flexibilní pracovní doby. Muži problematiku flexibilní pracovní doby zařadili na druhé místo, naproti tomu u žen výrazně dominovala. Celkově tuto možnost zvolilo 30 % respondentů. Druhou nejčastější odpovědí (24 %) bylo vytvoření zdravého a bezpečného prostoru pro rodiny.



Graf č. 5: Nejvýznamnější oblasti rodinné politiky

Zdroj: Vlastní zpracování

Nedostatek míst ve školkách a jeslích trápí 13 % respondentů, 8 % by uvítalo, kdyby se rodinná politika zaměřila na dostupnost bydlení. S bydlením se pojí i finanční zadluženost rodin. Tu v této souvislosti zmínilo 6 % respondentů. Na školní družiny a kluby pro děti by se zaměřilo 6 % respondentů, přes 4 % jich také trápí dopravní obslužnost.

Požadavky rodin se samozřejmě mění s ohledem na věk dítěte. Jiné potřeby bude mít rodina s malým dítětem a jiné rodina s dospívajícím dítětem. Rodiče velmi často řeší situace, kdy potřebují pohlídat dítě (ať už z pracovních, zdravotních či jiných důvodů), proto se dotazník zaměřil i na tuto problematiku. Přes 19 % respondentů uvedlo, že má velmi často problémy se zajištěním hlídání, 12 % se s tímto problémem potýká často, 44 % občas a 23 % vůbec. Naprostá většina respondentů řeší tyto situace v rámci rodiny (84 %), 23 % rodičů svěřují dítě do péče přátel, 16 % umístí dítě do školky či jeslí, 13 % respondentů musí přistoupit k placenému hlídání. Téměř 42 % respondentů uvedlo, že služby v oblasti hlídání dětí poskytuje v kraji malé množství subjektů. Odpověď na tuto otázku se však lišila s ohledem na lokální dostupnost těchto služeb, proto není možné tento závěr zobecnit.

### **2. 2. 2 Současná situace rodin v Libereckém kraji**

Oslovení respondenti se v rámci svých rodin nejčastěji setkávají s problémem jak zabezpečit rodinný rozpočet (v 32 %), 6 % respondentů má navíc problém najít stabilní zaměstnání. To samozřejmě úzce souvisí se zadlužeností rodin a s finančně nedostupným bydlením. Obecné rodinné problémy se vyskytují ve 30 % domácností, 10 % rodin se potýká se zdravotními problémy. Umístit dítě do školky či družiny je z kapacitních důvodů problematické pro 8 % rodičů.

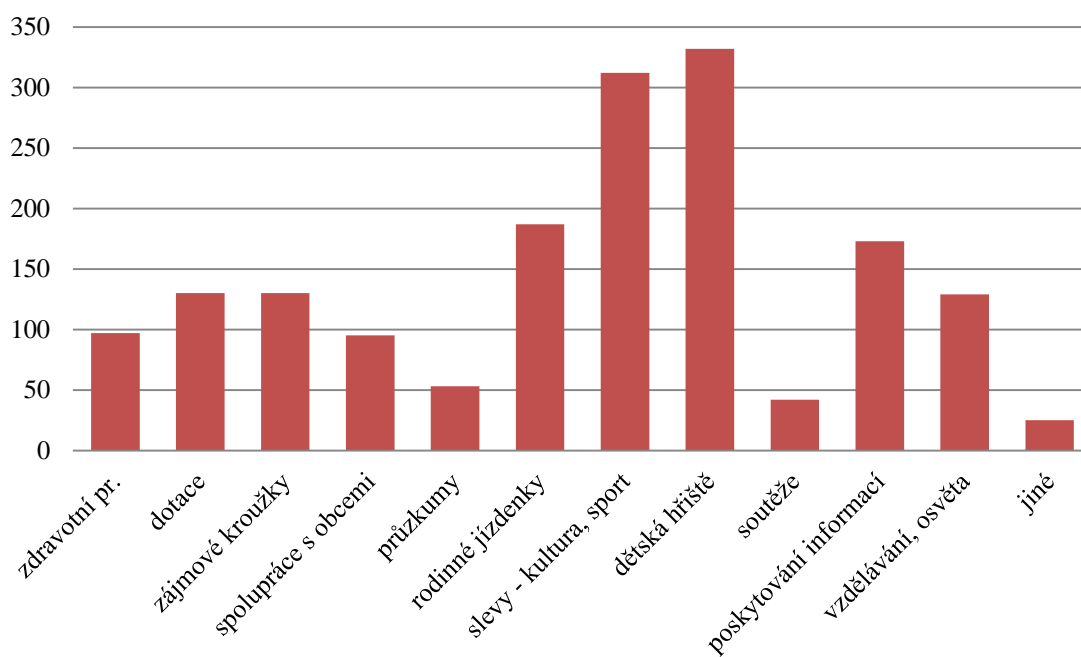
Jak již bylo uvedeno, otázka sladění rodinného a pracovního života je pro mnohé obyvatele Libereckého kraje tou nejdůležitější. 38 % respondentů proto uvedlo, že zvládá pracovní povinnosti na úkor těch rodinných a nejsou s tím spokojeni.

Z nástrojů flexibilní pracovní doby je zaměstnancům nejčastěji nabízena možnost pružné pracovní doby (30 %). Kratší pracovní dobu mohou respondenti využít u 22 % zaměstnavatelů. Velmi rozšířené jsou i tzv. sick day, které dotázaným rodičům nabízí 20 % zaměstnavatelů. Pro rodiče se přitom jedná o velmi výhodný benefit. Také k home office (práce z domova) v dnešní době přistupuje stále více zaměstnavatelů, proto je tento benefit nabízen 16 % respondentů. V ostatních případech jsou zaměstnavateli nabízeny jiné benefity (náhradní volno, různé příspěvky apod.). Zaměstnaneckým benefitem může být i vlastní firemní školka. Z odpovědí respondentů vyplynulo, že možnost umístit dítě do firemní školky má 11 % z nich.

### 2. 2. 3 Krajská rodinná politika

Rodinná politika se realizuje převážně na obcích. Kraj usiluje o nalezení takové pozice, při které budou mít obce dostatečnou podporu při prosazování prorodinných opatření. Proto se na tuto oblast zaměřilo i dotazníkové šetření určené rodinám s dětmi.

Respondenti mohli u otázky „jaké prorodinné aktivity byste uvítali na území kraje“ zvolit více možností. Jak je zachyceno v grafu č. 6, měl by kraj podporovat vznik venkovních relaxačních a hracích ploch pro rodiny s dětmi. Tuto možnost zvolilo téměř 60 % dotazovaných (z celkového počtu 569 respondentů), 42 % také uvedlo, že je stav i množství těchto zařízení nedostačující. Slevy do kulturních a sportovních zařízení by přivítalo 55 % respondentů. V některých krajích jsou velmi oblíbené rodinné pasy, které svého držitele opravňují k získání slevy u vybraných subjektů. Pro rodinné pasy se vyjádřilo 90 % ze všech respondentů. Také zvýhodněné rodinné jízdné by nejen ulehčilo rodinným rozpočtům, zároveň by mohlo dojít k nižší dopravní vytiženosti ve městech a tím zvýšení bezpečnosti na komunikacích.



Graf č. 6: Prorodinné aktivity kraje

Zdroj: Vlastní zpracování

V dotazníku bylo pamatováno i na tzv. family pointy – místa pro rodiny s malými dětmi, které jsou uzpůsobeny jejich specifickým potřebám (kojení, krmení, přebalování apod.). Přes 70 % dotazovaných by uvítalo, kdyby místa, která jsou vhodně vybavená pro potřeby malých dětí,

byla v kraji jednotně vizuálně označena – např. logem, aby se rodiče mohli v případě potřeby lépe zorientovat.

Více jak 30 % respondentů by kraji přiřkla informační funkci. Doplňková otázka ukázala, že lidé informace k prarodinným aktivitám získávají nejčastěji prostřednictvím sociálních sítí (70 %) a na internetu obecně (65 %). Kraj by se měl podle respondentů zaměřit také na vzdělávací a osvětovou činnost (tuto možnost uvedlo 23 %).

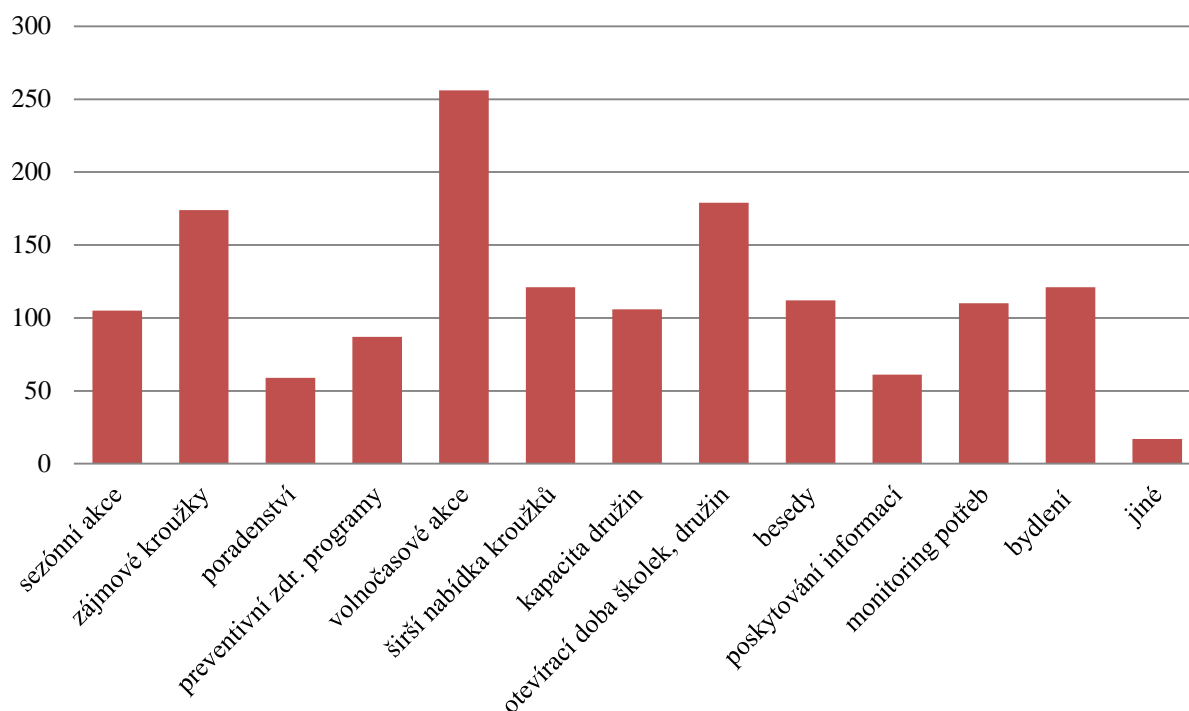
Přibližně dvě třetiny respondentů mají zájem o vzdělávací semináře a workshopy zaměřené na rodiny a děti. Mezi preferovaná témata patří např. jak zvládat problémové situace v rodině a jak sladit rodinný a pracovní život. Rodiče projeví zájem také o téma bezpečnosti na internetu, či jak se vrátit po mateřské zpět do práce.

Stejně jako osvěta je důležitá také prevence, která je vždy levnější než následné řešení problémů. Proto dostali respondenti možnost vyjádřit se k tomu, jaké zdravotní preventivní programy by byly z jejich pohledu pro rodiny s dětmi nejpřínosnější. Téměř třetina respondentů by se zaměřila na prevenci v oblasti drog a návykových látek, 23 % rodičů by uvítalo programy, které by podporovaly ozdravné pobyty v přírodě či letní tábory, 17 % dotázaných by se zaměřilo na dentální hygienu. Zmiňovány byly také programy na prevenci obezity.

Dotazník se zaměřil i na oblast dopravy. Téměř čtvrtina dotázaných uvedla, že se před školami vyskytují nedostatečné parkovací plochy. Další problematickou oblastí je cena veřejné dopravy – 19 % respondentů uvedlo, že jsou rodinám poskytovány nízké slevy. Přes 16 % rodičů také uvedlo, že je pro rodiny s dětmi vyhrazeno nedostatečné množství parkovacích ploch. Nízká dopravní obslužnost a to, že dopravní prostředky nejsou uzpůsobeny na cestování s dětmi, trápí 11 % respondentů.

Stejný podíl respondentů vidí možnosti rozvoje prarodinných opatření v dotačních programech kraje. Téměř 17 % respondentů neopomíná spolupráci mezi krajem a obcemi při tvorbě rodinné politiky. Ostatní oblasti respondenti zmiňovali spíše okrajově.

## 2. 2. 4 Rodinná politika na obcích



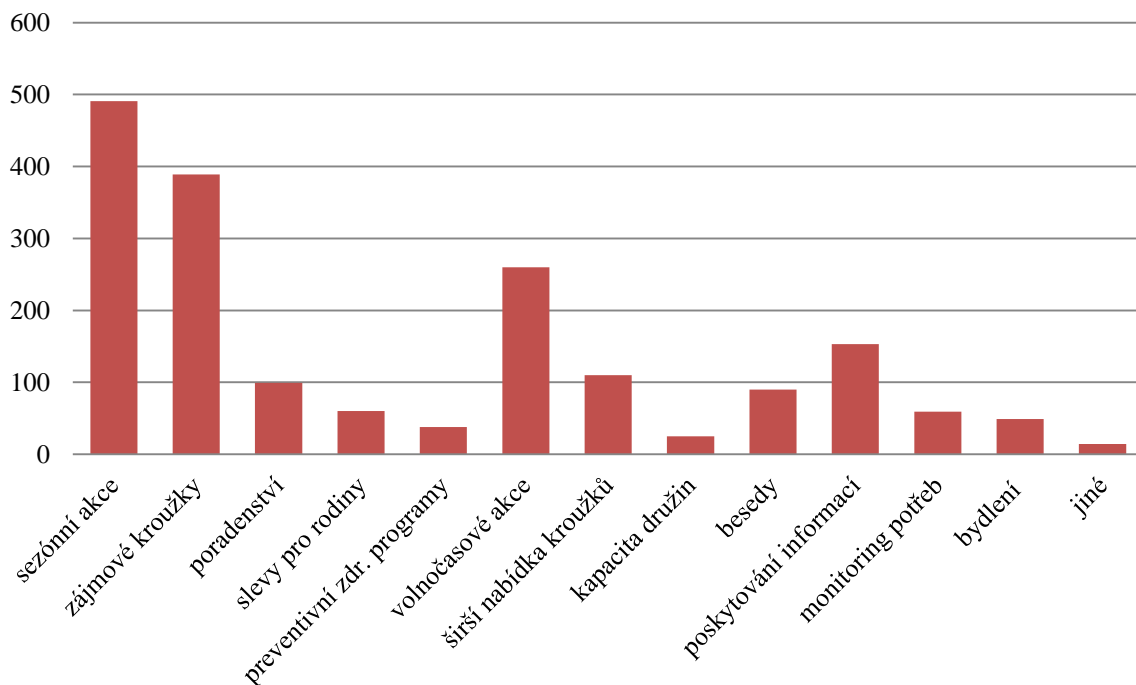
Graf č. 7: Prorodinná opatření obcí

Zdroj: Vlastní zpracování

Dotazník se dále zabýval otázkou, jaké prorodinné aktivity by na území své obce lidé uvítali a jaké ve své obci již zaznamenali. Oslovení respondenti nejčastěji (45 %) uváděli, že jim v obci chybí volnočasové aktivity pro rodiny s dětmi. Z grafu č. 7 je zřejmé, že pro téměř 32 % oslovených rodičů je problematické současné nastavení otevírací doby školek a družin. Více jak 18 % jich také zmínilo kapacitní problém školních družin či organizaci sezónních akcí pro rodiny s dětmi na území obce. 31 % respondentů považuje za důležité mít zájmové kroužky pro děti přímo v obci, aby kvůli nim děti nemusely cestovat, 21 % rodičů by nabídku kroužků rozšířilo. Stejný podíl rodičů je přesvědčen, že by obce měly zajistit bydlení pro ohrožené skupiny obyvatel (mladé rodiny, senioři či matky samoživitelky). Téměř 20 % dotázaných by také uvítalo besedy pro děti a mládež na aktuální témata s ohledem na jejich věk. Monitorování potřeb občanů považuje za důležité 19 % respondentů.

Stávající aktivity obcí se v některých případech liší od těch, které by uvítali místní občané. Jejich šíře navíc závisí na mnoha okolnostech (velikost obce apod.). Respondenti neměli v této otázce omezený výběr, mohli tedy zaškrtnout všechny aktivity, které se na území jejich obce realizují. Jak zachycuje graf č. 8, mezi stávajícími aktivitami obcí jednoznačně převládá organizace sezónních akcí (ty uvedlo 86 % respondentů). Podle 68 % respondentů na území

obce fungují zájmové kroužky pro děti. Volnočasové akce zmínilo 27 % respondentů. O poradenských službách v obci vědělo 17 % dotazovaných, 16 % rodičů se setkala s besedou pro děti na různá témata (drogy, šikana,...).



Graf č. 8: Stávající prorodinná opatření obcí

Zdroj: Vlastní zpracování

Ačkoliv je bydlení pro ohrožené skupiny pro velkou část obyvatel prioritou, ve své obci tuto možnost zaregistrovalo pouze 9 % respondentů. Obdobně je na tom monitorování potřeb obyvatelstva. Kapacita družin je dle respondentů další oblastí, na kterou by se obce měly zaměřit.

### 2. 3 Dotazníkové šetření zaměřené na sladování rodinného a pracovního života

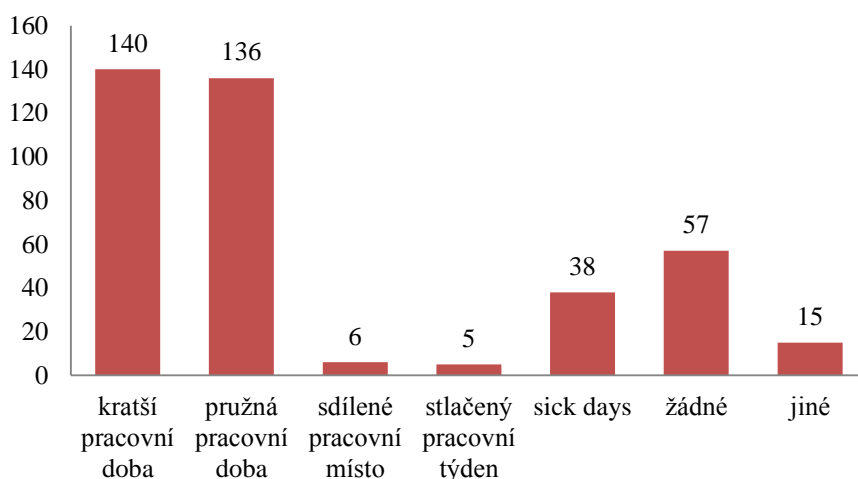
V tomto dotazníkovém šetření určeném zaměstnavatelům byla sesbírána data od 256 respondentů. Vzorek tvořily z 12 % mikropodniky (0 – 10 zaměstnanců), z 41 % malé podniky (11 – 50 zaměstnanců), z 33 % střední podniky (51 – 250 zaměstnanců). Zbytek tvořily velké podniky (251 a více zaměstnanců). Respondenti nejčastěji podnikali ve zpracovatelském průmyslu (38 %), v oblasti vzdělávání (14 %), stavebnictví (9 %) a ve veřejné správě (9 %).

#### 2. 3. 1 Zaměstnanci a rodina

K původnímu zaměstnavateli se vrací v průměru 57 % žen po mateřské/rodičovské dovolené, ne vždy se jedná o stejnou pozici. O zkrácený úvazek s ohledem na péči o dítě do 15 let žádá v průměru 13 % žen. Tento údaj je však velmi ovlivněn extrémně na obou stranách stupnice. V 57 % oslovených firem tuto možnost nevyužívá žádný zaměstnanec. Necelých 6 % zaměstnavatelů také uvedlo, že se již setkali s případem, kdy na rodičovskou dovolenou odcházel muž.

#### 2. 3. 2 Využívání forem flexibilní pracovní doby v Libereckém kraji

Jak vyplývá z grafu č. 9, nějakou formu flexibilní pracovní doby svým zaměstnancům nabízí téměř 78 % oslovených zaměstnavatelů. Nejčastěji se jedná o kratší pracovní dobu (55 %) či pružnou pracovní dobu (54 %). Poměrně hojně dochází také k zavádění tzv. sick days, které podle tohoto dotazníkového šetření nabízí téměř 15 % dotázaných zaměstnavatelů.



Graf č. 9: Formy flexibilní pracovní doby nabízené v současné době

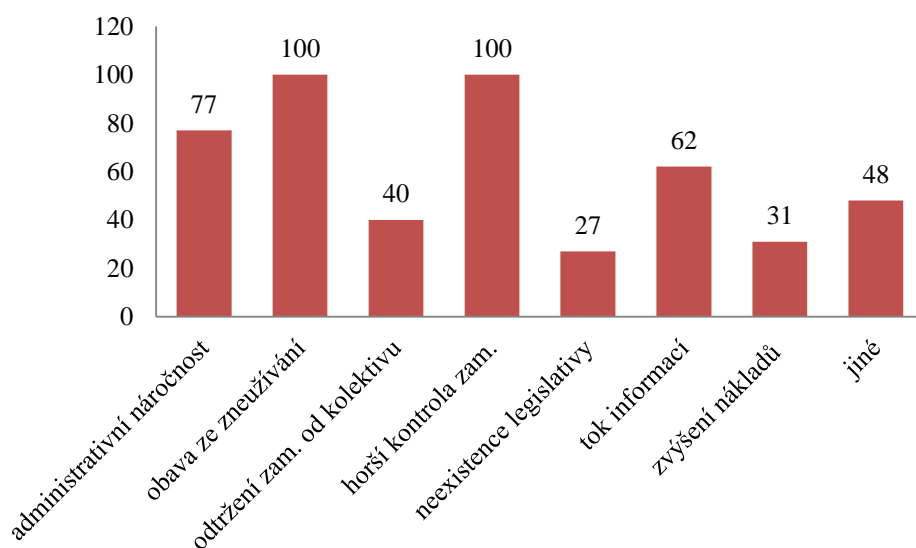
Zdroj: Vlastní zpracování



Ze zaměstnavatelů, kteří žádnou formu flexibilní pracovní doby nenabízí, uvažuje o jejím zavedení pouze 7 %, a to ve formě pružné pracovní doby či sick days. Ze zaměstnavatelů, kteří už nějakou formu flexibilní pracovní doby svým zaměstnancům nabízejí, se chystá zavést v nadcházejícím roce další benefity desetina z nich. Ve většině případů se jedná o již zmíněné sick days.

Z dostupných dat vyplývá, že zaměstnanci nejčastěji využívají možnosti pružné pracovní doby (41 %) a kratší pracovní doby (28 %). Sick days využívá 8 % zaměstnanců. Při zavádění opatření na sladění rodinného a pracovního života volí zaměstnavatelé nejčastěji možnost individuálního rozhovoru se zaměstnancem (57 %), v 10 % se společnost rozhodla provést dotazníkové šetření. V jedné třetině firem názory zaměstnanců zjišťovány nebyly.

Jak je patrné z grafu č. 10, největší obavu při zavádění flexibilní pracovní doby mají zaměstnavatelé ze zneužívání ze strany zaměstnanců a ze zhoršení možnosti kontroly. Tyto nevýhody uvedlo shodně 21 % respondentů. Za překážku zaměstnavatelé v 16 % uvádějí i administrativní náročnost a zhoršení toku informací (13 %). Zvýšených nákladů se obává pouze 6 % respondentů, většina z nich spadá do kategorie malých a středních podniků. Mezi jinými důvody se nejčastěji objevovala překážka směnného provozu, kde není možné zavést nástroje flexibilní pracovní doby právě s ohledem na povahu procesů, které jsou pro tento způsob výroby typické.



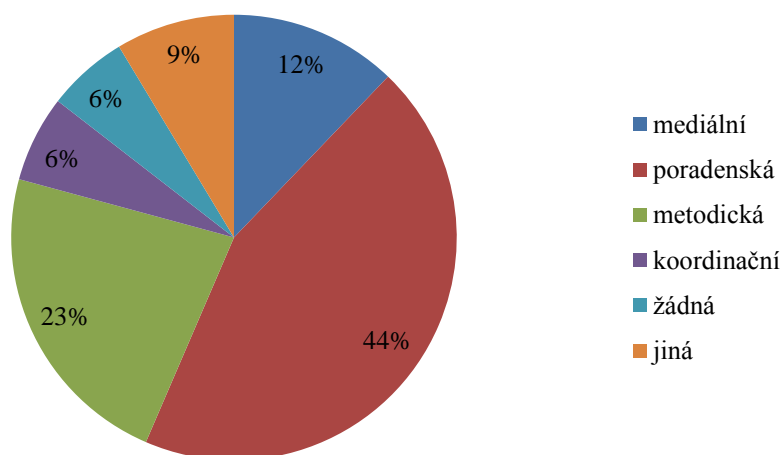
Graf č. 10: Překážky při zavádění flexibilní pracovní doby

Zdroj: Vlastní zpracování

K zavádění flexibilních forem práce by podle sesbíraných dat zaměstnavatele nejvíce motivovalo legislativní zakotvení této problematiky. Tuto odpověď uvedlo 43 % respondentů. Informovanosti přikládá důležitost 21 % respondentů. Z toho lze soudit, že se jim v tuto chvíli nedostává dostatečně kvalitních a relevantních informací. I přes to by možnost účastnit se seminářů na téma sladování rodinného a pracovního života využilo 44 % ze všech respondentů. Dvě třetiny z nich by upřednostnily formu sdílení dobré praxe mezi zaměstnavateli před prezentacemi odborníků. Metodickou podporu by ocenilo 13 % zaměstnavatelů, 30 % by také využilo možnosti poradenství při zavádění nástrojů flexibilní pracovní doby.

### 2. 3. 3 Role kraje při sladování rodinného a pracovního života

Aby bylo možné správně nastavit prorodinná opatření, bylo v dotazníku pamatováno i na to, jakou úlohu by měl sehrát kraj při sladování rodinného a pracovního života. Jak je zachyceno v grafu č. 11, vidí zaměstnavatelé ve většině případů úlohu kraje v poradenské činnosti, 23 % respondentů se přiklání k názoru, že by měl kraj v této oblasti poskytnout metodické vedení. Část zaměstnavatelů by uvítala i mediální činnost kraje, kdy by kraj například odměňoval ty zaměstnavatele, kteří v rámci sladování rodinného a pracovního života konají nejvíce. Z dat vyplývá, že by kraj v této oblasti měl vystupovat jako podpůrný orgán, čehož by mohl dosáhnout informační činností či umožněním zaměstnavatelům sdílet mezi sebou dobrou praxi.



Graf č. 11: Role kraje ve sladování rodinného a pracovního života

Zdroj: Vlastní zpracování

### 3 SWOT analýza

Silné stránky	Slabé stránky
Komunitní plánování obcí	Nedostatek školních autobusů
Podpora komunitního života	Nedostatečné úlevy v dopravě pro děti nad 15 let
Definování rodinné politiky KÚ LK	Špatně nastavená otevírací doba v MŠ a družinách
Zavádění vstřícných opatření u některých zaměstnavatelů v kraji	Chybí metodická podpora zaměstnavatelů při zavádění vstřícných opatření
Fungující firemní školky	Nedostatek preventivních programů ve školách
Spolková a komunitní činnost v obcích	Nedostatečné zvýhodnění/zviditelnění vstřícných zaměstnavatelů
Podpora příměstských táborů ze strany měst	Ocenění rodičovské a mateřské péče – společenský status
Fungující domy dětí a mládeže	Podpora mezigeneračních aktivit
Kvalitní mateřská a jinak zvaná centra	Bezpečí rodiny na cestě do školy, v parcích
Knihovny mají významnou volnočasovou funkci (akce, přednášky, veřejný internet)	Nedostatek/neexistence startovacích bytů pro mladé rodiny
Fungující organizace podporující volnočasové programy (skaut apod.)	Chybí ubytování pro početné rodiny v tísni
Funkční kulturní a sportovní zázemí	Nedostatek pediatriů, psychiatrů, stomatologů a neurologů a dalších odborníků
Organizace jednodenních tematických aktivit obcí i organizací	Nedostatek odpoledních aktivit ve školách (kluby), komplikovaná doprava na kroužky
Již fungující prorodinná zvýhodnění - rodinné vstupné	Omezený počet dětí u rodinného vstupného (2+2)
Rodinné jízdenky (Jablonec n. N.)	Omezení možnosti pobytu rodičů v nemocnici s dítětem (u dětí starších 6 let)
Příležitosti	Hrozby
Podpora zkrácených úvazků a jednosměnných pracovních úvazků (chybí flexibilní formy organizace práce)	Rozpad rodin, nezáměr a rezignace, výchova dítěte mimo rodinu
Osvěta a vzdělávání zaměstnavatelů v oblasti flexibilní pracovní doby	Rodiče nejsou vhodným vzorem pro děti v závislosti na tom, jakým způsobem tráví volný čas
Rozvoj cyklostezek	Nečinnost, stagnace samospráv v přístupu k rodinám a prorodinným opatřením
Zlepšení podmínek pro trávení volného času	Nenárokové financování prorodinných aktivit a jejich realizátorů
Více koncepční a metodické podpory pro obce	Zadluženost rodin
Propagace podporující opatření v rámci sladování práce a rodiny	Nedostatek respektu k autoritám, zákonům
Více parků a zeleně ve městech pro aktivní využití	Nedostatečná informovanost o prorodinných aktivitách, sladování rodinného a pracovního života apod.
Podpora vzniku startovacích bytů	Ženská pracující chudoba – ženy po mateřské pracují na místě, na které by stačila nižší kvalifikace apod.
Úprava otevírací doby v družinách, v MŠ, - návaznost na pracovní dobu rodičů	Demografický vývoj - klesající porodnost, zakládání rodin v pozdějším věku
Příspěvek na dopravu pro žáky a studenty	Anonymita rodin
Rozšiřování kapacity školek a družin	Nedostupnost bydlení pro mladé rodiny
Zakládání nových dětských skupin (MPSV)	Zvýšený výskyt poruch chování u dětí
Preventivní zdravotní programy (zdravý životní styl, zubní hygiena, ...)	Rodiče nemají na děti čas nebo se jim nechtějí věnovat
Zavedení rodinných pasů v LK	Nezáměr rodin o komunitní život
Podpora sítě neziskových organizací pro rodiny s dětmi	Výrazné změny v podpoře rodin na centrální úrovni
Meziresortní a mezikrajská spolupráce v rámci rodinné politiky	Zvyšující se rozvodovost, rozpadající se rodiny, nesezdané páry
Spolupráce kraje s projekty MPSV na RP	Nezáměr odborníků o zapojení se do podpory rodin

Prorodinná opatření v Libereckém kraji vycházejí z provedených analýz a ze SWOT analýzy, která byla vytvořena ve spolupráci se zástupci obcí, s odborníky z oblasti slučitelnosti práce a rodiny, služeb péče o děti a nestátních neziskových organizací. SWOT analýza je založena na vytyčení nejvýznamnějších silných a slabých stránek, příležitostí a hrozeb a jejich vnímání při vytváření vhodných podmínek pro rodiny s dětmi a s tím souvisejících služeb pro rodiny.

Za velmi důležité s ohledem na rodinnou politiku byly vyhodnoceny následující body:

**Silné stránky:**

- Definování rodinné politiky KÚ LK
- Zavádění vstřícných opatření u některých zaměstnavatelů v kraji
- Spolková a komunitní činnost v obcích

**Slabé stránky:**

- Chybí metodická podpora zaměstnavatelů při zavádění vstřícných opatření
- Nedostatečné ocenění rodičovské a mateřské péče – společenský status
- Nedostatek preventivních programů ve školách

**Příležitosti:**

- Více koncepční a metodické podpory pro obce
- Meziresortní a mezikrajská spolupráce v rámci rodinné politiky
- Podpora sítě neziskových organizací pro rodiny s dětmi

**Hrozby:**

- Nečinnost, stagnace samospráv v přístupu k rodinám a prorodinným opatřením
- Výrazné změny v podpoře rodin na centrální úrovni
- Nedostatečná informovanost o rodinné politice

## 4 Prorodinná opatření Libereckého kraje

### Priorita č. 1: Subjekty rodinné politiky

1.1 Vytvoření sítě aktérů v oblasti rodiny

1.2 Podpora organizací poskytujících služby pro rodiny s dětmi

1.3 Podpora zavádění rozšířených forem rodinných slev

### Priorita č. 2: Sladování rodinného a pracovního života

2.1 Metodická podpora při sladování rodinného a pracovního života

2.2 Podpora dalšího rozvoje prorodinných opatření v příspěvkových organizacích kraje

2.3 Podpora kapacitní dostupnosti předškolního vzdělávání

2.4 Zajištění kapacity školních družin

2.5 Rozvoj volnočasových aktivit

### Priorita č. 3: Podmínky pro rodiny

3.1 Rozvoj cyklostezek

3.2 Prevence v oblasti bezpečné dopravy

3.3 Podpora a rozvoj bezbariérových přístupů u kulturních zařízení

3.4 Podpora zdravého životního stylu rodin

3.5 Podpora budování mezigeneračních vztahů

3.6 Podpora specifické primární prevence

### Priorita č. 4: Institucionální zajištění rodinné politiky

4.1 Zajištění nezávislých externích analýz k RP v LK

4.2 Zajištění místa koordinátora rodinné politiky v organizační struktuře KÚ LK

4.3 Zavádění opatření na podporu rodinné politiky na úrovni kraje a obcí

4.4 Vytvoření dotačního programu na podporu prorodinných aktivit

4.5 Propojování a koordinace aktivit zaměřených na rodiny s dětmi

4.6 Spolupráce s Ministerstvem práce a sociálních věcí ČR

### Priorita č. 5: Osvětová a informační činnost

5.1 Tvorba propagačních a informačních materiálů k rodinné politice

5.2 Informační činnost (směrem k veřejnosti, k obcím, médiím, odborníkům a zaměstnavatelům)

### **Priorita č. 1: Subjekty rodinné politiky**

**Cíl: Rodina** je podporována sítí subjektů, které spolu vytvářejí prorodinné klima.

Souhrn opatření, které podporují organizace a subjekty, které pracují s rodinou s dětmi, přispívají k její soudržnosti a realizují aktivity, které posilují rodičovské kompetence.

<b>1.1 Vytvoření sítě aktérů v oblasti rodiny</b>	
Spolupráce kraje a NNO v oblasti podpory rodin s dětmi. Navazování a prohlubování stávající spolupráce, zmapování poskytovatelů prorodinných služeb na území Libereckého kraje.	
Návaznost na Program rozvoje Libereckého kraje E5.2.b Podpora spolupráce nestátních neziskových organizací s veřejnou správou a podnikatelskou sférou, zapojování do rozvoje území	
Indikátory pro měření míry naplnění opatření Počet setkání NNO poskytujících služby pro rodiny s dětmi Analýza poskytovatelů služeb pro rodiny	
Odpovědný odbor OSV, ORREP	Roční náklady <b>30.000 Kč</b>

<b>1.2 Podpora organizací poskytující služby pro rodiny s dětmi</b>	
Podpora rozvoje občanské společnosti, hodnoty rodiny a mezigeneračních vztahů, vytváření podmínek pro aktivní trávení volného času. Prevence patologických jevů v rodině a podpora terénních sociálních programů pro ohrožené rodiny.	
Návaznost na Program rozvoje Libereckého kraje E2.2.d Podpora rozvoje občanské společnosti – činnost spolků (místní kultura, sportovní kluby, živá centra, městské trhy, mateřská a rodinná centra, ekocentra, komunitní centra, atd.)	
Indikátory pro měření míry naplnění opatření Počet podpořených mateřských center Počet zrealizovaných preventivních akcí	
Odpovědný odbor ORREP, OSV, OZPZ	Roční náklady Program na podporu činnosti mateřských center – 2.500.000 Kč (ORREP), Program Podpora ekologické výchovy a osvěty - 2.027.000 Kč (OZPZ), <b>4.527.000 Kč</b>

<b>1.3 Podpora zavádění rozšířených forem rodinných slev</b>	
Posun od tradičních slev 2 + 2 (dva dospělí a dvě děti) ke 2 + 3 (dva dospělí a tři děti) v příspěvkových organizacích kraje. Formou prezentace dobré praxe motivovat i další kulturní zařízení k podobnému přístupu.	
Návaznost na Program rozvoje Libereckého kraje A4.3.e Rozvíjení krajské karty Opuscard v oblasti cestovního ruchu ve spojení s dopravou a dalšími subjekty působícími v cestovním ruchu	
Indikátory pro měření míry naplnění opatření Počet poskytovatelů, u kterých byly zavedené rozšířené rodinné slevy	
Odpovědný odbor OKPPCR	Roční náklady nelze určit

## Priorita č. 2: Sladování rodinného a pracovního života

**Cíl:** Je vytvořen souhrn opatření, které napomáhají **rodině** při sladování osobního a pracovního života.

Souhrn opatření, které rodičům umožní nastavení rovnováhy mezi rodinou a prací, aniž by museli mezi těmito variantami volit a to prostřednictvím metodické podpory zaměstnavatelů a zajištění služeb péče pro děti do 3 let věku, předškolního a školního věku.

### 2.1 Metodická podpora při sladování rodinného a pracovního života

Umožnění sladění práce a rodiny, aniž by rodiče museli rezignovat na rodičovství nebo na svou profesi. Motivace zaměstnavatelů k zavádění příslušných opatření a spolupráce s organizacemi, které se zaměstnavateli pracují. Mediální propagace vstřícných zaměstnavatelů.

Návaznost na Program rozvoje Libereckého kraje

B2.1.f Sladování rodinného a pracovního života včetně aktivit vedoucích k prosazování rovného přístupu k zaměstnávání žen a mužů

B2.1.b Zavádění flexibilních forem organizace práce a odměňování (sdílená pracovní místa, zkrácené úvazky, flexibilní pracovní doba)

A1.4.c Rozvoj variabilních forem zaměstnávání (částečné úvazky, práce z domova,...)

B6.3.d Podpora různých forem pracovních vztahů (např. práce z domova atd.)

Indikátory pro měření míry naplnění opatření

Počet realizovaných seminářů pro zaměstnavatele

Počet seminářů pro poskytovatele alternativních služeb péče o děti

Počet ročníků soutěže oceňující zaměstnavatele

Odpovědný odbor OSV

Roční náklady maximálně **500.000 Kč** (financováno ze zamýšleného dotačního programu na rodinnou politiku)

### 2.2 Podpora dalšího rozvoje prorodinných opatření v příspěvkových organizacích kraje

Motivace příspěvkových organizací k zavádění prorodinných opatření ve svých zařízeních. Využití příkladů dobré praxe příspěvkových organizací k motivaci ostatních zaměstnavatelů.

Návaznost na Program rozvoje Libereckého kraje

B2.1.b Zavádění flexibilních forem organizace práce a odměňování (sdílená pracovní místa, zkrácené úvazky, flexibilní pracovní doba)

Indikátory pro měření míry naplnění opatření

Počet realizovaných opatření v příspěvkových organizacích kraje

Odpovědný odbor OSV

Roční náklady nelze určit

### 2.3 Podpora kapacitní dostupnosti předškolního vzdělávání

Potřeba reagovat na nedostatečné kapacity mateřských škol, které se mohou projevit lokálně vzhledem k demografickému vývoji v obci a dalším faktorům.

Návaznost na Program rozvoje Libereckého kraje

B2.1.f Sladování rodinného a pracovního života včetně aktivit vedoucích k prosazování rovného přístupu k zaměstnávání žen a mužů

B1.3.b Zapojování dětí ze sociálně slabých rodin do péče v předškolním vzdělávání

Indikátory pro měření míry naplnění opatření

Snížení zamítnutých žádostí o přijetí do MŠ ve věkové kategorii 3 a 4 roky o 10 %

Odpovědný odbor OŠMTS

Roční náklady nelze určit

<b>2.4 Zajištění kapacity školních družin</b>	
Podpora zajištění možnosti docházky do školních družin pro 50 % žáků prvního stupně základní školy.	
Návaznost na Program rozvoje Libereckého kraje B1.4.f Posilování polyfunkční role škol, zejména v malých obcích B2.1.f Sladění rodinného a pracovního života včetně aktivit vedoucích k prosazování rovného přístupu k zaměstnávání žen a mužů	
Indikátory pro měření míry naplnění opatření Nesnížit celkový podíl žáků prvního stupně ZŠ zapsaných ve školních družinách o více jak 2 %	
Odpovědný odbor OŠMTS	Roční náklady nelze určit

<b>2.5 Rozvoj volnočasových aktivit</b>	
Podpora zkvalitnění podmínek pro volnočasové aktivity dětí a mládeže, podpora aktivit pořádaných školami v době prázdnin. Podpora jednorázových akcí pro rodiny s dětmi.	
Návaznost na Program rozvoje Libereckého kraje B1.4.c Zachování účelných zájmových, volnočasových a vzdělávacích aktivit dětí všech věkových kategorií B4b.1.a Finanční dostupnost sportovních aktivit pro široké sociální spektrum dětí a mládeže B4b.1.b Podpora pravidelné činnosti sportovních subjektů pečujících o děti a mládež na všech výkonnostních úrovních B4b.2.a Vytváření podmínek pro rekreační sport v přírodním i umělém prostředí B4b.2.f Zvýšení dostupnosti soukromých a veřejných sportovišť široké populaci	
Indikátory pro měření míry naplnění opatření Počet podpořených volnočasových akcí Počet podpořených jednorázových akcí	
Odpovědný odbor OŠMTS, OKPPCR, OZPZ, OKH	Roční náklady Program volnočasových aktivit – 3.100.000 Kč (OŠMTS), Program Kulturní aktivity v LK – 2.000.000 Kč (OKPPCR) Program Poznáváme kulturu 650.000 Kč (OKPPCR) Program Podpora dlouhodobé práce s mládeží v oblasti životního prostředí a zemědělství – 400.000 Kč (OZPZ) Program Podpora Sdružení hasičů Čech, Moravy a Slezska LK – 1.218.278 Kč (OKH)
	<b>6.538.278 Kč</b>



### Priorita č. 3: Podmínky pro rodiny

**Cíl:** Spoluvytváření vhodných podmínek pro fungování rodin

Souhrn opatření, která se zaměřují na vytvoření příznivých podmínek pro rodiny s dětmi v těch nejdůležitějších oblastech. Podpora kraje se zaměřuje na vytváření příznivého klimatu pro rodiny a na vhodné nastavení materiálně-technické základny v dílčích oblastech.

<b>3.1 Rozvoj cyklostezek</b>	
Účelem podpory je spolufinancování výstavby/opravy komunikací pro cyklo dopravu a zvýšení bezpečnosti bezmotorové dopravy. Podpořit lze i realizaci projektové dokumentace na výstavbu/opravu pozemních komunikací pro cyklo dopravu.	
Návaznost na Program rozvoje Libereckého kraje C1.7.b Podpora dokončení již realizovaných významných projektů v oblasti cyklo dopravy a cykloturistiky v Libereckém kraji. C1.7.f Příprava systému zajištění udržitelného stavu provozu a rozvoje významných projektů cyklo dopravy a cykloturistiky v kraji.	
Indikátory pro měření míry naplnění opatření Délka nově vystavěných/opravených cyklostezek (v km) Počet podpořených projektových příprav	
Odpovědný odbor OD	Roční náklady Program Rozvoj cyklistické dopravy – 5.000.000 Kč (OD) Program Podpora projektové přípravy – 2.000.000 Kč (OD)
	<b>7.000.000 Kč</b>

<b>3.2 Prevence v oblasti bezpečné dopravy</b>	
Podpora systematické dopravní výchovy a realizace akcí preventivního charakteru – dny s dopravní výchovou, týden bezpečnosti.	
Návaznost na Program rozvoje Libereckého kraje C1.7.e Zajištění podpory projektové přípravy a osvěty pro zvýšení bezpečnosti silničního provozu B1.1.g Podpora primární prevence rizikového chování u dětí, žáků a studentů	
Indikátory pro měření míry naplnění opatření Počet účastníků závěrečných zkoušek na dopravních hřištích Počet zrealizovaných preventivních akcí	
Odpovědný odbor OD	Roční náklady <b>620.000 Kč</b>

### 3.3 Podpora a rozvoj bezbariérových přístupů u kulturních zařízení

Zpřístupnění kulturních zařízení pro rodiny s malými dětmi. Při stavebních úpravách zvažovat i jejich potřeby. Zaměření na bezbariérové vstupy u příspěvkových organizací Libereckého kraje.

Návaznost na Program rozvoje Libereckého kraje  
B4a.1.b Podpora modernizace kulturních zařízení a expozic muzeí a galerií včetně bezbariérové dostupnosti

Indikátory pro měření míry naplnění opatření  
Počet bezbariérových objektů (kulturních příspěvkových organizací kraje) přístupných pro veřejnost

Odpovědný odbor OKPPCR	Roční náklady nelze určit
------------------------	---------------------------

### 3.4 Podpora zdravého životního stylu rodin

Osvětové kampaně o důležitosti zdravého životního stylu, tvorba informačních materiálů ke kampaním k udržitelnému rozvoji, ochraně a podpoře zdravého životního stylu. Zdůraznění a podpora rodiny a role rodičů.

Návaznost na Program rozvoje Libereckého kraje  
B4b.1.h Propagace zdravého životního stylu  
B3b.1.d Zavedení nových programů osvěty a prevence

Indikátory pro měření míry naplnění opatření  
Podpořené projekty z dotačního programu Místní agenda 21  
Podpořené projekty z dotačního programu Podpora ekologické výchovy a osvěty

Odpovědný odbor OZ, ORREP, OZPZ	Roční náklady
	Program Místní agenda 21 – 1.000.000 Kč (ORREP) Program Podpora ekologické výchovy a osvěty - 2.027.000 Kč (OZPZ)
	<b>3.027.000 Kč</b>

### 3.5 Podpora budování mezigeneračních vztahů

Podpora seniorů v aktivním trávení volného času s důrazem na posilování mezigeneračních vztahů mezi seniory a dětmi. Organizace aktivit pro tyto cílové skupiny společně (tábory, volnočasové a kulturní aktivity, vzdělávací aktivity).

Návaznost na Program rozvoje Libereckého kraje  
E5.1.b Podpora aktivního občanství, rovných příležitostí a sociální soudržnosti

Indikátory pro měření míry naplnění opatření  
Počet podpořených aktivit pro děti s prarodiči

Odpovědný odbor OSV	Roční náklady maximálně <b>500.000 Kč</b> (financováno ze zamýšleného dotačního programu na rodinnou politiku)
---------------------	--

### 3.6 Podpora specifické primární prevence

Podpora prevence patologických jevů v rodině za účelem jejich předcházení a včasnému odhalování. Zajištění programů primární prevence sociálně-patologických jevů ve školách (rizikové chování):

- Rizikové zdravotní návyky (alkohol, drogy, kouření, pohybová aktivita apod.)
- Rizikové sexuální chování
- Násilné chování a šikana v kolektivu, kyberšikana
- Komunikace a zdravé vztahy v kolektivu,
- Rizikové chování ve vztahu k společenským institucím (záškoláctví, nedokončení studia apod.)
- Prevence kriminality apod.

Návaznost na Program rozvoje Libereckého kraje

B1.1.g Podpora primární prevence rizikového chování u dětí, žáků a studentů

B1.6. c Investice do škol a školských zařízení v oblasti primární prevence

B3a.6.a Podpora preventivních aktivit směřujících k vyhledávání a začleňování osob ohrožených sociálním vyloučením a osob vedoucích rizikový způsob života (vzdělávání, volnočasové aktivity, prevence ztráty bydlení)

B6.2.a Zvýšení bezpečnosti ve veřejných prostorech včetně prevence (protipožární, protipovodňová, kamerové a bezpečnostní systémy, kriminalita ...)

B7.2.c Systémová a transparentní podpora organizací a institucí, které se prevencí sociálně patologických jevů zabývají nebo jejichž činnost k této prevenci přispívá

Indikátory pro měření míry naplnění opatření

Počet škol, na kterých proběhly programy primární prevence

Počet podpořených projektů

Odpovědný odbor OŠMTS, OSV, OZ, OKH

Roční náklady

Program Specifická primární prevence rizikového chování – 250.000 Kč (OŠMTS)

Podpora protidrogové prevence – 130.000 Kč (OSV)

Projekt Bezpečný internet – 50.000 Kč (OKH)

**430.000 Kč**

#### **Priorita č. 4: Institucionální zajištění RP**

**Cíl: Rodina** je v centru pozornosti místních i regionálních samospráv.

Souhrn opatření, které zajišťují komplexní a systémový přístup k rodinné politice. Nastavení spolupráce s obcemi a městy na území kraje a provázat celý tento systém.

<b>4.1 Zajištění nezávislých externích analýz k RP v LK</b>	
Zabezpečení monitoringu potřeb občanů v kraji, který bude sloužit jako podklad pro vytvářené akční plány a zároveň bude poskytovat zpětnou vazbu o dosavadní činnosti kraje v rámci rodinné politiky. Výzkumy zaměřené na směr budoucího vývoje v oblasti rodiny. Zmapování kvality a počtu dětských hřišť, zmapování míst pro rodinu – mateřská centra, dětské skupiny, využívání flexibilní formy práce apod.	
Návaznost na Program rozvoje Libereckého kraje E5.2.h Analýza a hodnocení činnosti subjektů působících v neziskovém sektoru v Libereckém kraji	
Indikátory pro měření míry naplnění opatření Počet realizovaných průzkumů a analýz	
Odpovědný odbor OSV	Roční náklady <b>40.000 Kč</b>

<b>4.2 Zajištění místa koordinátora rodinné politiky v organizační struktuře KÚ LK</b>	
Zabezpečení systematické práce v rámci rodinné politiky. Zajištění koordinace jednotlivých opatření, setkávání pracovní skupiny, propagace a komunikace naplňování jednotlivých opatření směrem k odborné i laické veřejnosti. Sbírání podnětů od obcí, veřejnosti. Sledování a vyhodnocování naplňování Strategického plánu rodinné politiky. Tvorba akčních plánů ve spolupráci se zainteresovanými odbory.	
Návaznost na Program rozvoje Libereckého kraje B3a.8.e Nastavení systémové mezíresortní spolupráce v rámci podpory zdravého fungování rodiny	
Indikátory pro měření míry naplnění opatření Počet úvazků	
Odpovědný odbor OSV	Roční náklady <b>515.000 Kč</b>

<b>4.3 Zavádění opatření na podporu rodinné politiky na úrovni kraje a obcí</b>	
Zavádění plánování prorodinných opatření na území kraje i obcí. Zvažování prorodinného hlediska na všech úrovních rozhodování samosprávních celků.	
Návaznost na Program rozvoje Libereckého kraje B3a.8.e Nastavení systémové mezíresortní spolupráce v rámci podpory zdravého fungování rodiny E3.5.b Podpora mezisektorových partnerství a spolupráce v obci např. činnost místních akčních, spolupráce obce a školy ... E4.1.b Tvorba a aktualizace strategických rozvojových dokumentů kraje a nižších územních jednotek	
Indikátory pro měření míry naplnění opatření Počet setkání s pracovníky obcí k rodinné politice Počet koncepcí prorodinné politiky v území	
Odpovědný odbor OSV, ORREP	Roční náklady <b>10.000 Kč</b>

#### **4.4 Vytvoření dotačního programu na podporu prarodinných aktivit**

Podpora prarodinných aktivit NNO zaměřených na rodičovské a partnerské kompetence a na stabilitu rodiny obecně. Jedná se především o tyto aktivity:

- Osvětové vzdělávací programy
- Podpora mezigeneračního soužití (tábory s prarodiči apod.)
- Metodická podpora při zavádění flexibilních pracovních úvazků

Návaznost na Program rozvoje Libereckého kraje

B2.1.f Sladování rodinného a pracovního života včetně aktivit vedoucích k prosazování rovného přístupu k zaměstnávání žen a mužů

B7.1.c Podpora vzdělávací a informační aktivity podle zájmových stran a témat (například: senioři – podvody, teenageři – návykové látky, ženy – sebeobrana, děti – internet, šikana atd.) a formou brožur, letáků, webu a dalších informačních kanálů šíření informací mezi obyvatelstvo

Indikátory pro měření míry naplnění opatření

Vytvoření dotačního programu

Počet podpořených projektů

Přidělený objem finančních prostředků

Odpovědný odbor OSV

Roční náklady **500.000 Kč**

#### **4.5 Propojování a koordinace aktivit zaměřených na rodiny s dětmi**

Systematické setkávání zainteresovaných osob v rámci kraje a krajského úřadu. Zajištění provázanosti jednotlivých aktivit a podpoření oboustranného toku informací.

Návaznost na Program rozvoje Libereckého kraje

B3a.8.e Nastavení systémové meziresortní spolupráce v rámci podpory zdravého fungování rodiny

E4.3.b Při tvorbě a projednávání koncepčních dokumentů maximální zapojení veřejnosti, využívání principů místní Agendy 21, organizování diskusí a veřejných fór i nad rámec povinností vycházejících z příslušné legislativy

E5.2.b Podpora spolupráce nestátních neziskových organizací s veřejnou správou a podnikatelskou sférou, zapojení do rozvoje území

Indikátory pro měření míry naplnění opatření

Počet setkání Pracovní skupiny pro tvorbu strategického plánu rodinné politiky

Počet setkání Poradního sboru pro sociálně-právní ochranu dětí

Odpovědný odbor OSV

Roční náklady **20.000 Kč**

#### **4.6 Spolupráce s Ministerstvem práce a sociálních věcí ČR**

Sledování vývoje rodinné politiky na centrální úrovni, poskytnutí součinnosti při realizaci projektů MPSV. Připomínkování zákonů.

Návaznost na Program rozvoje Libereckého kraje

E4.4a Zajištění provázanosti koncepčních dokumentů na obecní, mikroregionální, krajské, národní a mezinárodní úrovni

Indikátory pro měření míry naplnění opatření

Podíl akcí/setkání MPSV, kterého se kraj zúčastní

Odpovědný odbor OSV

Roční náklady **0 Kč**

## Priorita č. 5: Osvětová a informační činnost

**Cíl: Rodina** má přístup k informacím, které efektivně využívá.

Souhrn opatření, které zvýší informovanost v kraji o jednotlivých opatřeních a probíhajících prarodinných aktivitách. V opatřeních jsou zahrnuty také osvětové kampaně.

<b>5.1 Tvorba propagačních a informačních materiálů k rodinné politice</b>	
Zajištění propagace tématu rodinné politiky, rodiny a rodinných hodnot obecně. Osvěta směrem k zodpovědnému partnerství, manželství a rodičovství. Prezentace příkladů dobré praxe v kraji.	
Návaznost na Program rozvoje Libereckého kraje E5.1.a Podpora informovanosti veřejnosti o činnosti státních a samosprávných orgánů na území kraje	
Indikátory pro měření míry naplnění opatření Počet zveřejněných tiskových zpráv Počet realizovaných setkání s veřejností	
Odpovědný odbor OSV	Roční náklady <b>50.000 Kč</b>

<b>5.2 Informační činnost (směrem k veřejnosti, k obcím, médiím, odborníkům a zaměstnavatelům)</b>	
Průběžné informování o realizovaných aktivitách a opatřeních pro rodiny s dětmi. Vytvoření samostatného webu pro rodinnou politiku a newsletterů, který bude pravidelně elektronicky rozesílán.	
Návaznost na Program rozvoje Libereckého kraje B7.1.c Podpora vzdělávací a informační aktivity podle zájmových stran a témat (například: senioři – podvody, teenageři – návykové látky, ženy – sebeobrana, děti – internet, šikana atd.) a formou brožur, letáků, webu a dalších informačních kanálů šíření informací mezi obyvatelstvo E1.1.a Zprostředkování informací potřebných pro rozvoj spolupráce z evropské úrovně, ze sousedských příhraničních regionů, z ostatních regionů ČR i v rámci kraje E3.5.a Vytváření podmínek pro aktivní zapojení obyvatel do života obce, zlepšení vzájemné komunikace, informovanost E5.1.a Podpora informovanosti veřejnosti o činnosti státních a samosprávných orgánů na území kraje	
Indikátory pro měření míry naplnění opatření Počet adres v databázi na zasílání newsletterů Vytvoření samostatného webu Počet zveřejněných příspěvků na webových stránkách	
Odpovědný odbor OSV	Roční náklady <b>60.000 Kč</b>

## **5 Implementace**

Strategický plán rodinné politiky je pružným dokumentem, který může být v průběhu vytyčeného pětiletého období aktualizován. Každý rok pak bude vypracováván ve spolupráci se zástupci spolupracujících odborů akční plán, který představuje prostředek, jenž uvede strategická opatření do praxe. Akční plán bude veřejným dokumentem, sestavovaným na daný kalendářní rok, který projde schvalovacím procesem. Akční plány budou sestavovány od roku 2020.

Po dobu platnosti strategického plánu bude průběžně monitorováno, jak dochází k naplňování vytyčených cílů. Monitoring bude provádět koordinátor rodinné politiky oddělení sociální práce, odboru sociálních věcí Krajského úřadu Libereckého kraje, a to na základě sdílení informací s realizátory aktivit a se zástupci spolupracujících odborů. Sběr dat pro monitoring a samotné vyhodnocování bude probíhat v prvním čtvrtletí následujícího kalendářního roku po skončení platnosti akčního plánu. Monitoring se kromě naplňování cílů bude zabývat také vynaloženými finančními prostředky a jejich využitím.

V posledním roce platnosti strategického plánu bude probíhat rozsáhlá analýza realizovaných opatření, jejich efektivity a dojde k vyhodnocení účinnosti Strategického plánu rodinné politiky Libereckého kraje. Na tuto analýzu může v budoucnu navazovat strategický plán na další období.

## **6 Závěr**

Strategický plán rodinné politiky se snaží odpovídat na současné problémy, které tíží rodiny s dětmi a zároveň si klade za cíl nastavit opatření tak, aby došlo k omezení negativního demografického vývoje, který by v budoucnu mohl mít dopad na celou společnost. Odsouvání zakládání rodiny má vliv na to, že narůstá počet rodin pouze s jedním dítětem. Právě domácnosti s jedním dítětem byly v roce 2016 nejčastějším typem domácností co do počtu dětí také v Libereckém kraji. V následujícím roce již v kraji převažovaly domácnosti se 2 dětmi. Rozdíl mezi domácnostmi se dvěma a jedním dítětem však dosahoval pouze dvou desetín procentních bodů. Stárnutí populace a nedostatek ekonomicky aktivních obyvatel bude mít v budoucnosti významné socio-ekonomické dopady.

Liberecký kraj klade důraz na to, aby se rodinám v kraji dobře žilo a aby zde byly spokojené i budoucí generace rodin. Toho chce docílit systematickým přístupem k problematice rodinné politiky a prostřednictvím opatření, které mají motivovat k tomu, aby byly rodiny zakládány dříve. Pro vytvoření prorodinného klimatu je nezbytné dostat rodiny do centra pozornosti územních samospráv a dalších zainteresovaných stran, s čímž by měla tato koncepce pomoci.



