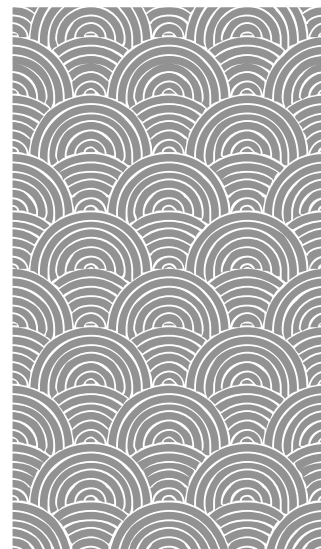


PLÁN PRO VYHLEDÁVÁNÍ NÁHRADNÍCH RODIČŮ

2024 - 2027

LIBERECKÝ KRAJ





PLÁN PRO VYHLEDÁVÁNÍ NÁHRADNÍCH RODIČŮ

2024 - 2027

LIBERECKÝ KRAJ

Schváleno Radou Libereckého kraje dne 2. 4. 2024 usnesením č. 622/24/RK.

Zpracoval:

Oddělení sociální práce odboru sociálních věcí Krajského úřadu Libereckého kraje ve spolupráci s Poradním sborem pro sociálně-právní ochranu dětí.

Děkujeme všem, kdo se na tvorbě Plánu pro vyhledávání náhradních rodičů 2024-2027 podíleli.

Obsah

Seznam použitých zkratk	7
Seznam grafů	8
Seznam tabulek	8
Základní pojmy	9
Úvod	11
1 Pěstounská péče	13
1.1 Pro koho hledáme pěstouny	13
2 Role spolupracujících subjektů	14
2.1 Role orgánů sociálně-právní ochrany dětí na obecních úřadech ORP	14
2.2 Role krajského úřadu	15
2.3 Role doprovázejících organizací	16
3 Analytická část	17
3.1 Náhradní výchova v České republice	17
3.2 Náhradní výchova v Libereckém kraji	18
3.3 Pěstounská péče v České republice	19
3.3.1 Typy pěstounské péče	19
3.3.1.1 Dlouhodobá pěstounská péče	19
3.3.1.2 Příbuzenská pěstounská péče	19
3.4 Žadatelé podle typu péče	23
4 Demografická analýza Libereckého kraje s ohledem na NRP	26
4.1 Výstupy analýzy k náhradní rodinné péči v LK	27
5 Vyhodnocení naplňování Plánu pro vyhledávání náhradních rodičů 2018 – 2022	29
5.1 Podrobný přehled realizovaných aktivit na podporu NRP v letech 2018-2022	30
5.2 Výsledky dotazníkového šetření mezi dlouhodobými pěstouny v Libereckém kraji	33
5.3 Doporučení ze závěrečné zprávy marketingového poradenství	34
5.4 Doporučení z Analýzy důvodů vedoucích k umístění ohroženého dítěte do dětského centra Liberec	35
6 SWOT analýza kampaně MÍT DOMOV A RODINU „Samozřejmost, nebo vzácnost?“	37
7 Strategická východiska plánu	39
7.1 Poslání kampaně MÍT DOMOV A RODINU „Samozřejmost, nebo vzácnost?“	39
7.2 Hodnoty, na kterých je kampaň postavena	39

7.3 Vize.....	39
7.4 Cíle.....	39
Závěr.....	43

Seznam použitých zkratk

ČR	Česká republika
KÚ LK	Krajský úřad Libereckého kraje
LK	Liberecký kraj
MPSV	Ministerstvo práce a sociálních věcí
NRP	náhradní rodinná péče
ORP	obec s rozšířenou působností
OSPOD	orgán sociálně-právní ochrany dětí
OV	ochranná výchova
PP	pěstounská péče
PPnPD	pěstounská péče na přechodnou dobu
PPP	příbuzenská pěstounská péče
ÚV	ústavní výchova

Seznam grafů

Graf č. 1: Náhradní výchova v České republice (2009 – 2022)

Graf č. 2: Náhradní výchova v Libereckém kraji (2009 – 2022)

Graf č. 3: Počet žadatelů o jednotlivé formy NRP v ČR (2009 – 2022)

Graf č. 4: Počet žadatelů o jednotlivé formy NRP v LK (2009 – 2022)

Seznam tabulek

Tab. č. 1: Počet osob vykonávajících PP s důrazem na PPP v ČR (2009-2019)

Tab. č. 2: Počet osob vykonávajících PP s důrazem na PPP v ČR (2020-2022)

Tab. č. 3: Počet osob vykonávajících PP s důrazem na PPP v Libereckém kraji (2009-2019)

Tab. č. 4: Počet osob vykonávajících PP s důrazem na PPP v Libereckém kraji (2020-2022)

Základní pojmy

Náhradní rodinná péče – situace, ve které dítě není vychováváno svými biologickými rodiči. Dítě je svěřeno do takového typu péče, která se co nejvíce podobá životu v biologické rodině. Náhradní rodinná péče může mít formu pěstounské péče, pěstounské péče na přechodnou dobu, osvojení, poručenství nebo svěřeni dítěte do péče jiné osoby.

Náhradní výchova – náhradní výchova má dvě formy. Tou první je náhradní rodinná péče, kdy je dítě svěřeno do péče fyzické osoby. Druhou formou je ústavní péče, kde je dítě svěřeno do péče zařízení.

Osoba pověřená k výkonu sociálně-právní ochrany – fyzické a právnické osoby mohou poskytovat činnosti dle zákona o sociálně-právní ochraně dětí, a to pouze na základě rozhodnutí o pověření a ve stanoveném rozsahu. Jsou jimi např. organizace, které doprovázejí náhradní rodiče.

Pěstounská péče – je jednou z forem individuální náhradní rodinné péče. Dítě je svěřeno do péče pěstounů, pokud nemůže dočasně setrvat ve své biologické rodině. Tato péče trvá do doby, než se v biologické rodině upraví podmínky natolik, aby se do ní dítě mohlo vrátit (nebo do dosažení 18 let věku dítěte nebo do ukončení vzdělání). Pěstouni mohou rozhodovat o běžných záležitostech dítěte. Poskytují svěřenému dítěti domov, rodinné zázemí a umožňují jeho rozvoj. Pěstoun však nepřebírá rodičovská práva a povinnosti. Biologická rodina je s dítětem v kontaktu, kterému pěstoun napomáhá. Žádost o vykonávání pěstounské péče (dále jen „PP“) se podává na obecním úřadě obce s rozšířenou působností (dále jen „ORP“) v místě bydliště žadatele. Krajský úřad provádí odborné posouzení žadatele. Stát pěstouny finančně podporuje – poskytuje jim každý měsíc odměnu pěstouna („plat“) a příspěvek na úhradu potřeb dítěte. Při převzetí dítěte do péče je pěstounům vyplacen jednorázový příspěvek např. na pořízení základního oblečení pro dítě.

Pěstounská péče na přechodnou dobu – tento typ pěstounské péče je vykonáván pěstouny, kteří jsou považováni za profesionální pečovatele. Pěstoun musí být schopen přijmout dítě kdykoliv, proto mu náleží odměna pěstouna i ve chvíli, kdy nemá svěřené žádné dítě. Dítě by dle zákona o sociálně-právní ochraně dětí nemělo být v pěstounské péči na přechodnou dobu déle než jeden rok.

Příbuzenská pěstounská péče - dítě je svěřeno do pěstounské péče někomu z příbuzných (nejčastěji prarodičům). Příbuzenská pěstounská péče není zprostředkovávána krajským úřadem.

Zprostředkovaná pěstounská péče – pěstounská péče, kdy dítě není umístěno ve své biologické rodině a orgán sociálně-právní ochrany dětí mu musí náhradní rodinu vyhledat.

Dávky pěstounské péče – mezi tyto dávky dle zákona č. 359/1999 Sb., o sociálně-právní ochraně dětí, ve znění pozdějších předpisů, patří příspěvek při převzetí dítěte, odměna pěstouna, příspěvek na úhradu potřeb dítěte, příspěvek na zakoupení osobního motorového vozidla a příspěvek na ukončení pěstounské péče. S účinností od 1. 1. 2018 došlo k navýšení dávek odměny pěstouna a příspěvku na úhradu potřeb dítěte. Rovněž došlo k odnětí nároku pěstounů na přechodnou dobu na rodičovský příspěvek.

Ochranná výchova – ochranná výchova se mladistvému ukládá v trestním řízení. Je jedním z ochranných opatření ukládaných soudem a je vykonávána ve výchovných zařízeních.

Ústavní výchova – k ústavní výchově soud přistupuje ve chvíli, kdy dřívější opatření nevedla k nápravě. K tomuto kroku se přistupuje např. při zanedbávání výživy, nadměrnému užívání omamných látek, týrání. Rodičům v tomto případě nezaniká vyživovací povinnost. Do ústavního zařízení se děti dostávají na základě rozhodnutí soudu či rodičů.

Osvojení – při osvojení vzniká mezi osvojitelem a osvojencem vztah a vazby jako v biologické rodině. Osvojit lze pouze dítě, které splňuje právní podmínky pro osvojení. Osvojitel, kterým může být jedinec či manželský pár, přebírá rodičovskou odpovědnost. Osvojení nezaniká ani smrtí.

Úvod

Právo dítěte na rodinu je jedním ze základních lidských práv, na které bylo pamatováno již ve Všeobecné deklaraci lidských práv. Dalším významným dokumentem v oblasti lidských práv je Úmluva o právech dítěte, která říká, že péči o dítě vykonávají rodiče, širší rodina či jiné osoby. Kromě evropských dokumentů se touto problematikou zabývá i česká právní úprava. Listina základních práv a svobod v článku 32 uvádí, že¹: „*Péče o děti a jejich výchova je právem rodičů; děti mají právo na rodičovskou výchovu a péči.*“ Pokud se biologická rodina není schopna postarat o své dítě, je povinností státu umístit ho do náhradního – nejlépe rodinného prostředí s ohledem na nejlepší zájem dítěte.

Jedním z významných aktérů při zprostředkování náhradní rodinné péče jsou krajské úřady, které tuto činnost vykonávají v přenesené působnosti. Pěstounská péče je jednou z forem náhradní výchovy, která umožňuje rozvoj dítěte v rodinném prostředí. Zákon o sociálně-právní ochraně dětí ukládá obcím, krajům a osobám pověřeným k sociálně-právní ochraně dětí mimo jiné za úkol vyhledávat vhodné žadatele o osvojení a pěstounskou péči.

Důležitým nástrojem krajských úřadů pro vyhledávání náhradních rodičů je realizace kampaní. Již v roce 2014 se začala v Libereckém kraji scházet Pracovní skupina pro vyhledávání náhradních rodičů (dále jen „Pracovní skupina“). Krajský úřad Libereckého kraje byl jedním z jejích zakládajících členů. O rok později tato Pracovní skupina vytvořila kampaň s názvem MÍT DOMOV A RODINU „Samozřejmost, nebo vzácnost?“, která si klade za cíl zvýšit informovanost veřejnosti o náhradní rodinné péči a zvýšit počet náhradních rodičů v kraji. V následujících letech se Liberecký kraj zaměřil také na koncepční a systémové uchopení dané problematiky a za tímto účelem byl vytvořen Plán pro vyhledávání náhradních rodičů platný pro období 2018-2022², na který úzce navazovala činnost Pracovní skupiny.

V období od 1.10.2019 do 30.6.2022 byl realizován projekt „Systémová podpora práce s rodinou v Libereckém kraji“, který byl financován z Evropského sociálního fondu, státního rozpočtu České republiky a rozpočtu Libereckého kraje. V rámci projektu byla vytvořena pozice koordinátorky aktivit pro vyhledávání náhradních rodičů na plný úvazek, která zajišťovala organizační chod Pracovní skupiny. Po skončení projektu od 1.7.2022 je daná

¹ Listina základních práv a svobod: komentář. Vyd. 1. Praha: Wolters Kluwer ČR, 2012, xxv, 906 s. ISBN 978-80-7357-750-6.

² V elektronické verzi k dispozici zde: https://www.rodinalk.cz/webfiles/dokumenty/pvnr_aktualizace_final.pdf

pozice vykonávána na částečný úvazek pracovníci oddělení sociální práce KÚ LK. K 31.12.2022 došlo z organizačních důvodů ke sloučení Pracovní skupiny s Poradním sborem pro sociálně-právní ochranu dětí (dále jen „Poradní sbor“) a od roku 2023 se členové Poradního sboru věnují také realizaci kampaně pro vyhledávání náhradních rodičů v Libereckém kraji.

Ve spolupráci s členy Poradního sboru byl vytvořen nový dokument Plán pro vyhledávání náhradních rodičů, který je platný pro období 2024-2027.

Právní předpisy a jiné související dokumenty:

Zákon č. 2/1993 Sb., Listina základních práv a svobod

Zákon č. 359/1999 Sb., o sociálně-právní ochraně dětí, ve znění pozdějších předpisů

Zákon č. 273/2001 Sb., o právech příslušníků národnostních menšin

Zákon č. 89/2012 Sb., občanský zákoník, ve znění pozdějších předpisů

Národní strategie ochrany práv dětí 2021-2029

Strategie sociálního začleňování 2021-2030

Koncepce péče o ohrožené děti a děti žijící mimo vlastní rodinu

Strategie rozvoje Libereckého kraje 2021 - 2027

Analýza pobytových zařízení pro děti do 18 let na území Libereckého kraje³

Národní plán podpory rovných příležitostí pro osoby se zdravotním postižením na období 2021–2025

³ Dostupné z: <http://odbor-socialni.kraj-lbc.cz/page1966/dokumenty-a-analyzy>

1 Pěstounská péče

Krajský úřad vede evidenci dětí, které aktuálně žijí mimo svou rodinu a současně pobývají i mimo péči jiných rodinných příslušníků. Ročně je těchto dětí více než 500. Toto číslo se však neustále proměňuje v čase. U každého dítěte dochází průběžně k vyhodnocování jeho situace a posuzování, zda ho je, či není možné navrátit do rodiny. V nejlepším zájmu dítěte je vždy návrat zpět do biologické rodiny, k ostatním možnostem se přistupuje pouze v případě, že návrat do rodiny není možný.

1.1 Pro koho hledáme pěstouny

Více než polovina dětí z uvedené skupiny odchází ze své rodiny dočasně, často i na základě přání jejich rodičů. Rodiče se například dostanou do situace, kdy přijdou o bydlení nebo dojde k rozpadu vztahu a s ním je spojená omezená možnost zajistit plnou péči o děti. Rodiče mají s dětmi citovou vazbu a mají zájem uspořádat si s pomocí sociálních pracovníků svou situaci tak, aby mohli své děti převzít zpět do péče. Tyto děti se po kratší době (několik týdnů, měsíců) vracejí zpět do své rodiny. Takto krátké pobyty se často realizují například v zařízeních pro děti vyžadující okamžitou pomoc nebo v péči pěstounů na přechodnou dobu.

Druhá skupina dětí se mimo rodinu zdržuje déle než půl roku. U těchto dětí nastává jedna ze dvou situací - děti mají vztah se svou biologickou rodinou, jsou spolu v kontaktu, ale například z důvodu vážných výchovných problémů jejich rodiče požádají o dočasné umístění dítěte mimo rodinu (např. v situacích, kdy dítě má potíže se zneužíváním návykových látek nebo se dopouští nezákonného jednání). Zde je často vyhodnoceno, že děti potřebují dočasně podporu odborníků v zařízení a zároveň je nutné podpořit rodiče v jejich výchovných kompetencích. Po změně v chování a jednání dítěte je možný jeho návrat do rodiny.

V druhém případě se jedná o děti, jejichž rodiče nemohou, nebo nechtějí měnit svou situaci. Neřeší potíže, do kterých se dostali a nemají delší dobu podmínky pro návrat dítěte, nebo si jej z různých důvodů nepřejí. U těchto dětí se při vyhodnocení situace dochází k závěru, že není možnost návratu do jejich rodiny a je nutné dítěti zprostředkovat jiné – náhradní – rodinné prostředí. V roce 2023 bylo těchto dětí 140.

2 Role spolupracujících subjektů

Na náhradní rodinné péči se mohou podílet pouze orgány sociálně-právní ochrany dětí, které jsou vymezeny v zákoně o SPOD a které mají přesně určené role v této oblasti. Patří sem⁴:

- a) krajské úřady,
- b) obecní úřady obcí s rozšířenou působností (dále jen „ORP“),
- c) obecní úřady a újezdní úřady,
- d) osoby pověřené k výkonu sociálně-právní ochrany,
- d) Ministerstvo práce a sociálních věcí,
- e) Úřad pro mezinárodněprávní ochranu dětí v Brně,
- f) Úřad práce České republiky - krajské pobočky a pobočka pro hlavní město Praha.

Pěstouni při výkonu pěstounské péče přicházejí do kontaktu s velkým množstvím institucí. Pro potřeby tohoto plánu jsou přiblíženy tři, s nimiž jsou pěstouni v kontaktu nejvíce.

2.1 Role orgánů sociálně-právní ochrany dětí na obecních úřadech ORP

Pracovníci OSPOD obecních úřadů ORP poskytují informace o náhradní rodinné péči zájemcům, kteří uvažují o přijetí dítěte do rodiny. V případě, že se zájemci rozhodnou stát se náhradními rodiči, přijímají jejich žádost o zařazení do evidence a provádějí šetření v domácnosti žadatelů. Poté zasílají potřebnou dokumentaci o žadatelích na krajský úřad.

Pracovníci OSPOD na těchto úřadech také pracují s dětmi a jejich rodinami, které se dostávají do náročných životních situací. Pokud nastane situace, že dítě musí z rodiny odejít, informují o této skutečnosti krajský úřad. Pracovnice obce jsou i nadále v kontaktu s rodinou dítěte a napomáhají rodičům při vytvoření podmínek pro návrat dítěte do rodiny. Rovněž zjišťují, zda jsou v širší rodině osoby, které by mohly dočasně nebo na delší dobu převzít dítě do své péče.

Pokud je dítě svěřeno do péče náhradních rodičů, jsou pracovníci OSPOD obecních úřadů ORP s dítětem, náhradními i biologickými rodiči ve stálém průběžném kontaktu. Spolu se domlouvají na konkrétních postupech při udržování kontaktu dítěte s jeho rodinou, a pokud je

⁴ Zákon o sociálně-právní ochraně dětí, § 4 odd. 1.

to možné, na přípravě návratu dítěte do jeho rodiny. Poskytují také odborné poradenství náhradním rodičům.

2.2 Role krajského úřadu

Krajský úřad je ze zákona jediným oprávněným subjektem, který zprostředkovává náhradní rodinnou péči. To znamená, že jako jediný může vzájemně seznamovat děti, které potřebují novou rodinu a prověřené fyzické osoby, které jsou zařazeny do evidence vhodných žadatelů. Za účelem zprostředkování vede krajský úřad evidenci dětí vhodných do náhradní rodinné péče a evidenci žadatelů vhodných stát se osvojiteli, pěstouny a pěstouny na přechodnou dobu.

Do evidence dětí jsou nahlášeny obecními úřady ORP všechny děti, které žijí mimo svou biologickou rodinu. Krajský úřad na základě všech dostupných informací o dítěti a jeho rodině (ve spolupráci se sociálními pracovníky obce) posuzuje, zda má být dítěti vyhledána nová – náhradní rodina, či zda má být věnována podpora rodičům při vytvoření podmínek k návratu dítěte do rodiny.

Do evidence žadatelů vhodných stát se pěstouny jsou zařazeni lidé, kteří podali žádost o zařazení na obecních úřadech ORP, prošli odborným posouzením a byli rozhodnutím krajského úřadu zařazeni do evidence. Odborné posouzení žadatelů a osob, které s nimi žijí ve společné domácnosti (včetně dětí), probíhá v rozsahu daném zákonem. Posouzení zahrnuje mimo jiné psychologické posouzení žadatelů a jejich dětí, přípravu k přijetí dítěte do rodiny, posouzení zdravotního stavu žadatelů a dalších podmínek pro přijetí dítěte. Výsledkem odborného posouzení je zejména zhodnocení kompetencí (dovedností) náhradních rodičů ve vztahu k určité charakteristice dětí, které by mohli přijmout do péče.

Pracovníci krajského úřadu vyhledávají dětem, vedeným v evidenci, vhodné náhradní rodiče z této evidence. **Vždy platí, že jsou vyhledáváni vhodní rodiče pro dítě, nikoliv dítě pro žadatele.** Při zprostředkování se bere v potaz osobnost dítěte, jeho aktuální potřeby a schopnost žadatelů na tyto potřeby vhodně reagovat a zajistit jejich naplnění včetně schopnosti náhradních rodičů udržovat a podporovat kontakt dítěte s jeho rodinou.

Při seznámení žadatelů s konkrétním dítětem je třeba podporovat jak dítě, tak žadatele. Dítě je na první kontakt s žadatelem připravováno ve spolupráci s těmi, u kterých v dané chvíli žije. Rovněž biologičtí rodiče dítěte jsou informováni o tom, že se dítě bude seznamovat s náhradními rodiči. Žadatelé mají během této doby možnost navštěvovat se s dítětem, sbližovat se a poznávat se navzájem. Pokud dítě i žadatelé mají zájem o přechod dítěte do náhradní

rodiny, podávají žadatelé návrh k soudu na svěřeni dítěte do pěstounské péče. I v této fázi jsou v kontaktu se sociálními pracovníky OSPOD obecních úřadů ORP, kteří jim poskytují poradenství.

2.3 Role doprovázejících organizací

Jakmile soud svěří dítě do péče pěstounů, nabydou pěstouni ze zákona určitá práva a povinnosti. Jednou z povinností je uzavření dohody o výkonu pěstounské péče. Ta zaručuje pěstounovi podporu v období výkonu pěstounské péče. Podpora se týká jednak zajištění průběžného vzdělávání (v rozsahu 24 hodin v kalendářním roce), ale i zajištění pomoci při celodenní péči o dítě v rozsahu alespoň 14 dní v roce, zprostředkování psychologické, terapeutické nebo jiné odborné pomoci, právo na zajištění podpory při udržování kontaktu dítěte s biologickými rodiči apod.

Pěstouni si mohou vybrat, s kým dohodu uzavřou a změnu doprovázející organizace mohou provést bez udání důvodu dvakrát v průběhu kalendářního roku (vždy k 30.6. a k 31.12.). Seznam organizací, se kterými je možné dohodu uzavřít má k dispozici každý OSPOD obecních úřadů ORP a je zveřejněn a pravidelně aktualizován na webových stránkách Libereckého kraje.⁵

⁵ Seznam doprovázejících organizací, které působí na území Libereckého kraje je k dispozici zde: <https://www.rodinalk.cz/kontakty-pro-zajemce-o-nahradni-rodicovstvi>

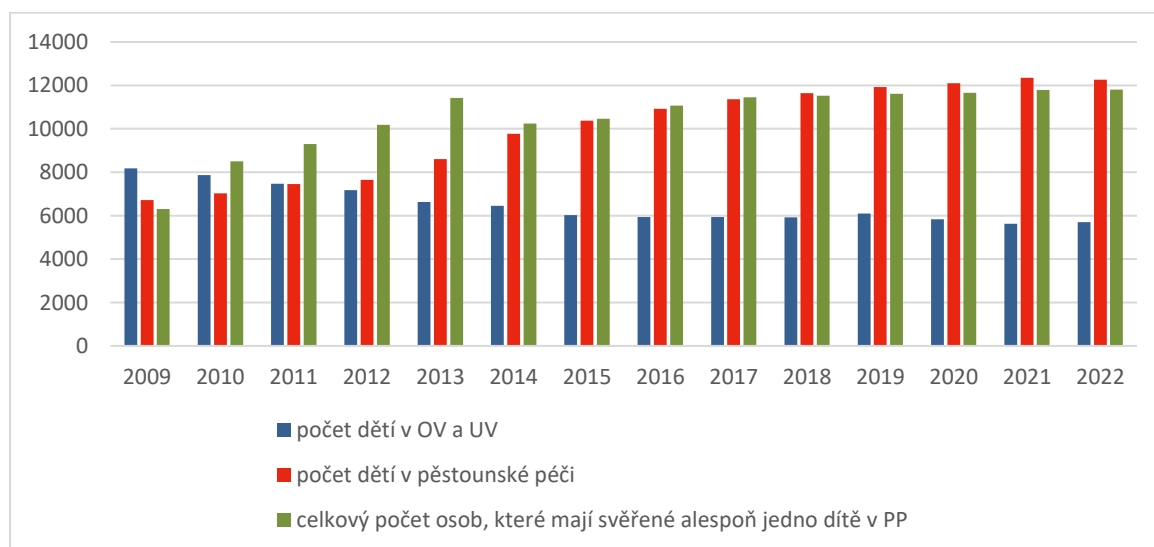
3 Analytická část

Analytická část plánu vychází ze statistických dat, díky kterým je možné sledovat vývoj ukazatelů týkajících se PP v čase. Předložená data jsou vždy zpracována za Českou republiku jako celek a za Liberecký kraj, aby bylo možné zhodnotit, zda se Liberecký kraj liší od celorepublikového vývoje. V případě výrazných odlišností je potřeba odhalit příčiny.

3.1 Náhradní výchova v České republice

V roce 2009 výrazně dominovala ústavní výchova nad náhradní rodinnou péčí. Jak je zachyceno v grafu č. 1, v průběhu sledovaného období se situace obrátila. Spolu s klesajícím počtem dětí žijících mimo rodinu dochází ke zvyšování jejich počtu v PP. Z toho je zřejmé, že k umístění do NRP dochází častěji než dříve. To je možné pouze díky většímu zájmu o vykonávání PP. Tento fakt je spojen s rostoucím počtem osob, které mají svěřené alespoň jedno dítě. Počet osob, mající svěřené alespoň jedno dítě, konstruuje MPSV tak, že v případě, že PP vykonávají manželé společně, jsou započítáni oba zvlášť. Tento ukazatel se nejeví jako velmi praktický, protože to neznamená, že by pěstouni přijali více dětí. Stejně tak i odměna pěstouna je vyplácena pouze jednomu z nich. Z toho důvodu v některých letech výrazně převyšuje tento ukazatel počet dětí v pěstounské péči (viz roky 2010-2013). V roce 2009 byl naopak počet dětí v PP větší než počet osob, které měli svěřené alespoň jedno dítě. Z dat je zřejmé, že tento ukazatel ovlivnili ti pěstouni, kteří měli v péči 2 a více dětí.

Graf č. 1: Náhradní výchova v České republice (2009 – 2022)



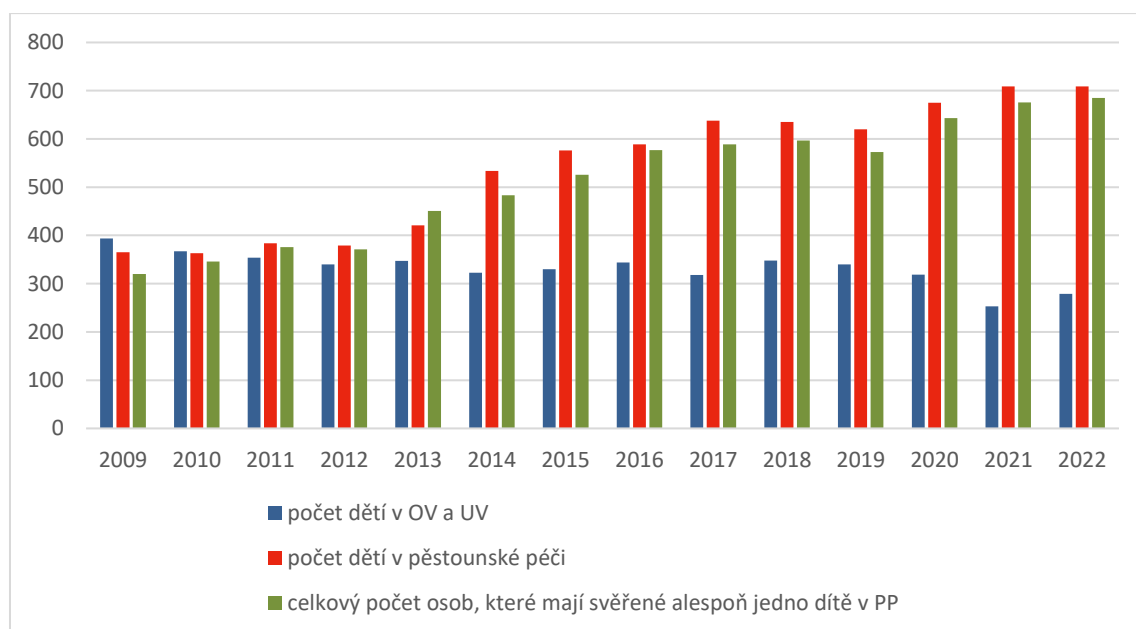
Zdroj: Vlastní zpracování dle údajů MPSV⁶

⁶ Roční výkazy o výkonu sociálně právní ochrany dětí za roky 2009 - 2022. In: MPSV. *Statistiky* [online]. Dostupné z: <https://www.mpsv.cz/web/cz/statistiky-1>

3.2 Náhradní výchova v Libereckém kraji

V roce 2009 bylo v Libereckém kraji umístěno více dětí v ústavní výchově než dětí v pěstounské péči. V průběhu sledovaného období došlo k výrazným změnám a v současnosti v kraji dominuje pěstounská péče nad ústavní péčí. V roce 2022 bylo v ochranné a ústavní výchově 28 % dětí, které žily mimo svou rodinu, což je oproti roku 2009 pokles o 24 %. V součtu se počet dětí v ochranné výchově, ústavní výchově a PP rok od roku zvyšuje. Je proto nutné zaměřit se nejen na pomoc ohroženým dětem, ale také na prevenci, aby k těmto situacím v rodinách nedocházelo. S tím napomáhá Strategický plán rodinné politiky Libereckého kraje⁷, jehož smyslem je podpora rodin s dětmi v Libereckém kraji při výkonu svých přirozených funkcí.

Graf č. 2: Náhradní výchova v Libereckém kraji (2009 – 2022)



Zdroj: Roční výkazy o výkonu SPOD za Liberecký kraj

Oproti trendu v České republice byl v Libereckém kraji v letech 2009 – 2022 počet dětí v pěstounské péči vždy vyšší nežli počet pěstounů, s výjimkou roku 2013. To je pozitivní zpráva s ohledem na umístování větších sourozeneckých skupin a sourozenců obecně. Je nutné zmínit, že ukazatele týkající se pěstounské péče v sobě zahrnují také příbuzenskou pěstounskou péči, která zaujímá významné procento mezi pěstouny. Vyhledávání nových pěstounů je činnost zaměřená právě na zprostředkovanou PP.

⁷ K dispozici zde: <https://www.rodinalk.cz/strategie-dokumenty-rodinne-politiky>

3.3 Pěstounská péče v České republice

Pěstounská péče může mít několik forem. Tento plán se zaměřuje na zprostředkovanou pěstounskou péči. Je však nutné zmínit i její další typy a uvažovat o ní v kontextu, aby bylo možné uvedená data lépe interpretovat.

3.3.1 Typy pěstounské péče

Zákony⁸ rozeznávají pouze pěstounskou péči a pěstounskou péči na přechodnou dobu. Pro účely tohoto dokumentu se nebudeme věnovat oblasti pěstounské péče na přechodnou dobu. Pěstounská péče na přechodnou dobu se zaměřuje na dočasné řešení pro dítě v době, kdy je jeho situace a její další vývoj nejasná. Neřeší situaci dětí, které se nemohou vrátit do své rodiny nebo nemohou být osvojeny a je nutné předat je do dlouhodobější PP. Počty pěstounů na přechodnou dobu průběžně stále narůstají a služby těchto pěstounů zpravidla v dostatečné míře pokrývají potřebu na okamžité umístění dítěte.

Takzvaná **dlouhodobá pěstounská péče** může vznikat dvojím způsobem – buď jako **PP zprostředkovaná** („cizí“ lidé přijmou do péče „cizí“ dítě) nebo přímo na základě rozhodnutí soudu (lidé, kteří dítě osobně znají a mají k němu citové vazby požádají soud o jeho svěření do PP v situaci, kdy dítě nemůže vyrůstat ve své rodině). Pro tuto formu PP se ustálil pojem **příbuzenská pěstounská péče**.

3.3.1.1 Dlouhodobá pěstounská péče

Pěstounská péče (zprostředkovaná i příbuzenská) zaručuje pěstounovi určité právní postavení vůči dítěti. Současně svěřením dítěte do pěstounské péče vzniká pěstounovi nárok na příspěvek státu na výživu svěřeného dítěte a další dávky.

Pěstoun má dále práva a povinnosti, o kterých jsme se již zmínili v předchozích kapitolách. Pěstounská péče vzniká na základě rozhodnutí soudu o svěření dítěte do pěstounské péče a zaniká buď zletilostí dítěte nebo rozhodnutím soudu o zrušení pěstounské péče a svěření dítěte do péče jiné osoby nebo do péče zařízení. Pěstounská péče musí být zrušena vždy, požádá-li o to pěstoun.

3.3.1.2 Příbuzenská pěstounská péče

Jak již bylo zmíněno, o příbuzenskou pěstounskou péči (dále jen „PPP“) se jedná ve chvíli, kdy je dítě umístěno v rámci své biologické rodiny (k prarodičům apod.). Tento typ pěstounské péče se nezprostředkovává, proto se na něj nezaměřuje ani kampaň MÍT DOMOV A RODINU

⁸ Zákon č. 89/2012 Sb., občanský zákoník, ve znění pozdějších předpisů a zákon č. 359/1999 Sb., o sociálně-právní ochraně dětí, ve znění pozdějších předpisů

„Samozřejmost, nebo vzácnost?“. V analýze je tento typ pěstounské péče zmiňován proto, aby nedocházelo k mylné interpretaci počtu pěstounů a dalších statistických údajů, které (pokud není uvedeno jinak) v sobě zahrnují i PPP a dosahují tak vysokých hodnot.

Je nutné **od sebe oddělovat PPP a zprostředkovanou pěstounskou péči, při které o dítě pečuje osoba, která není v příbuzenském poměru se svěřeným dítětem. Počet nepříbuzenských pěstounů je výrazně nižší, přestože právě tato skupina pěstounů nejvíce chybí.** Tabulka č. 1, resp. č. 2 znázorňuje podíl PPP v celkovém počtu pěstounů v České republice v letech 2009-2019, resp. 2020-2022. Kampaně, které mají za cíl získat nové pěstouny, se zaměřují právě na zprostředkovanou pěstounskou péči. Např. v roce 2019 bylo v České republice přes 11 tisíc pěstounů, v 72 % se však jednalo o PPP (prarodiče a jiný příbuzný). V roce 2022 tvořily neprostředkovaní pěstouni 80 % z celkového počtu pěstounů, kterým bylo svěřeno alespoň jedno dítě do pěstounské péče.

Tab. č. 1: Počet osob vykonávajících PP s důrazem na PPP v ČR (2009-2019)

	Počet pěstounských rodin	Vztah k dítěti		
		prarodiče	jiný příbuzný	cizí
2009	6313	3290	1063	2068
2010	8504	4275	1436	2909
2011	9302	4722	1511	3083
2012	10188	4922	1630	3492
2013	11417	5640	1796	3822
2014	10244	5817	1619	2755
2015	10467	6026	1633	2805
2016	11075	6373	1636	3066
2017	11451	6557	1786	3108
2018	11529	6537	1766	3226
2019	11618	6547	1858	3213

Zdroj: Roční výkazy o výkonu sociálně právní ochrany dětí za roky 2009-2019⁹

⁹ Roční výkazy o výkonu sociálně právní ochrany dětí za roky 2009-2019. In: MPSV. *Statistiky* [online]. Dostupné z: <https://www.mpsv.cz/web/cz/statistiky-1>

Tab. č. 2: Počet osob vykonávajících PP s důrazem na PPP v ČR (2020-2022)

	Počet osob, které mají svěřeno alespoň jedno dítě do pěstounské péče	Zprostředkovaná pěstounská péče	Nezprostředkovaná pěstounská péče		
			Vztah k dítěti		
			prarodiče	jiný příbuzný	jiné osoby
2020	11655	1989	6410	1897	1359
2021	11796	2290	6361	1997	1148
2022	11807	2353	6268	2004	1182

Zdroj: Roční výkazy o výkonu sociálně právní ochrany dětí za roky 2020 - 2022¹⁰

Je bezesporu v zájmu dítěte, aby zůstalo ve svém přirozeném prostředí, proto je příbuzenská péče, při které nedojde k vytržení z jeho biologické rodiny, upřednostňována i v legislativě. Ve většině případů jsou děti svěřeny do péče prarodičů. Také české soudy upřednostňují umístění dítěte do jeho biologické rodiny před umístěním do zařízení. Proto dochází k nárůstu příbuzenské pěstounské péče. Na rozdíl od zprostředkované PP však neprochází tito pěstouni odbornou přípravou a posouzením. To vede k nižším nárokům na jejich dovednosti a k většímu procentu předčasného ukončení pěstounské péče (např. z důvodu zdravotního stavu, nezvládnutí složitých vývojových období dítěte). Tabulka č. 3, resp. č. 4 zachycuje počet osob vykonávajících PP s důrazem na PPP v Libereckém kraji v letech 2009–2019, resp. 2020-2022. Trend je v LK stejný jako v České republice, PP je i zde tažena PPP. V letech 2015 a 2016 došlo k výraznějšímu poklesu podílu zprostředkovaných pěstounů na celkovém počtu pěstounů.

¹⁰ Roční výkazy o výkonu sociálně právní ochrany dětí za roky 2020 - 2022. In: MPSV. *Statistiky* [online]. Dostupné z: <https://www.mpsv.cz/web/cz/statistiky-1>

Tab. č. 3: Počet osob vykonávajících PP s důrazem na PPP v Libereckém kraji (2009-2019)

	Počet pěstounských rodin	Vztah k dítěti		
		prarodiče	jiný příbuzný	cizí
2009	320	152	64	104
2010	346	169	72	105
2011	376	183	64	129
2012	371	184	51	136
2013	451	226	88	137
2014	483	252	82	149
2015	526	343	69	114
2016	577	407	63	107
2017	589	380	88	121
2018	597	381	92	124
2019	573	357	86	130

Zdroj: Vlastní zpracování dle údajů oddělení sociální práce odboru sociálních věcí KÚ LK

Tab. č. 4: Počet osob vykonávajících PP s důrazem na PPP v Libereckém kraji (2020-2022)

	Počet osob, které mají svěřeno alespoň jedno dítě do pěstounské péče	Zprostředkovaná pěstounská péče	Nezprostředkovaná pěstounská péče		
			Vztah k dítěti		
			prarodiče	jiný příbuzný	jiné osoby
2020	643	91	408	84	60
2021	676	100	407	103	66
2022	685	102	431	101	51

Zdroj: Vlastní zpracování dle údajů oddělení sociální práce odboru sociálních věcí KÚ LK

Od roku 2013 byla také péče jiné osoby, která probíhala v biologické rodině dítěte, překvalifikována na pěstounskou péči. To je jednou z příčin prudkého nárůstu počtu dětí v PPP. Dalším faktorem, který může mít vliv na vykazované počty v negativním slova smyslu, je odkládání mateřství do vyššího věku ženy. S ohledem na to se pak i lidé stávají prarodiči ve stále pozdějším věku a nemusí být schopni, v případě potřeby, převzít své vnouče do péče. I když výše zmíněná skutečnost zatím není celospolečenským problémem, v budoucnu s největší

pravděpodobností poroste počet dětí, kterým bude nutné zprostředkovat náhradní péči právě s ohledem na rostoucí věk prarodičů. Z toho důvodu je nutné docílit konstantního růstu počtu zprostředkovaných pěstounů. A to i s ohledem na skutečnost, že by na základě novely zákona č. 359/1999 Sb., o sociálně-právní ochraně dětí, a souvisejících předpisů, nemělo docházet od 1. 1. 2025 k umístování dětí mladších 3 let do ústavní výchovy nebo ZDVOP. V současnosti nedostatek pěstounů neumožňuje, aby k umístování dětí do ústavní výchovy nedocházelo. **Velkou výzvou, nejen tohoto plánu, je nalezení vhodných pěstounů pro velké sourozenecké skupiny, děti se zdravotním postižením, děti staršího věku a děti národnostních menšin.**¹¹

3.4 Žadatelé podle typu péče

Zachycená data naznačují, že PPnPD neoslovuje jinou cílovou skupinu z řad žadatelů o zařazení do evidence, nýbrž z části přebírá zájemce, kteří by se za jiných okolností zajímali o zařazení do evidence dlouhodobých pěstounů.

Děti se zdravotním postižením a děti národnostních menšin však lidé stále do své rodiny přijímat nechtějí. Vzhledem k obtížnému určení etnického původu dítěte, které se pojí také s etickou stránkou věci, není snadné stanovit, kolika dětem národnostních menšin je potřeba najít náhradní rodinu.

V dětských centrech (dříve kojeneckých ústavech) a dětských domovech do tří let bylo dle odhadů v roce 2009 32 % dětí romského původu.¹² Odborníci odhadují, že se v ústavní výchově nachází až 60 % romských dětí.¹³ Počet dětí se zdravotním postižením v PP se od roku 2009, kdy jich bylo do PP svěřeno 292, zvýšil v roce 2015 na 324 a v roce 2022 na 416.¹⁴ I tak se jedná o velmi malý počet. Lze se domnívat, že se lidé obávají náročnosti péče o tyto děti, a ačkoliv existují sociální služby, které mohou pěstouni v těchto případech využívat, velmi často o nich nevědí.

Jak je patrné z grafu č. 3, přes 1 500 žadatelů o PP bylo zaznamenáno pouze v roce 2013. Následující roky počet žadatelů klesal. V roce 2020 jich bylo pouze 315, což je nejnižší počet od roku 2012. Pokles byl způsoben i tím, že od 1. 1. 2013 začal zákon o SPOD rozlišovat

¹¹ Zákon č. 273/2001 Sb., o právech příslušníků národnostních menšin

¹² ERRC. *Romské děti v ústavní péči v České republice* [online]. str. 24-25 [cit. 2017-03-07]. Dostupné z: <http://www.errc.org/cms/upload/file/dozivotni-trest-romske-deti-v-ustavni-peci-v-ceske-republice-20-june-2011.pdf>

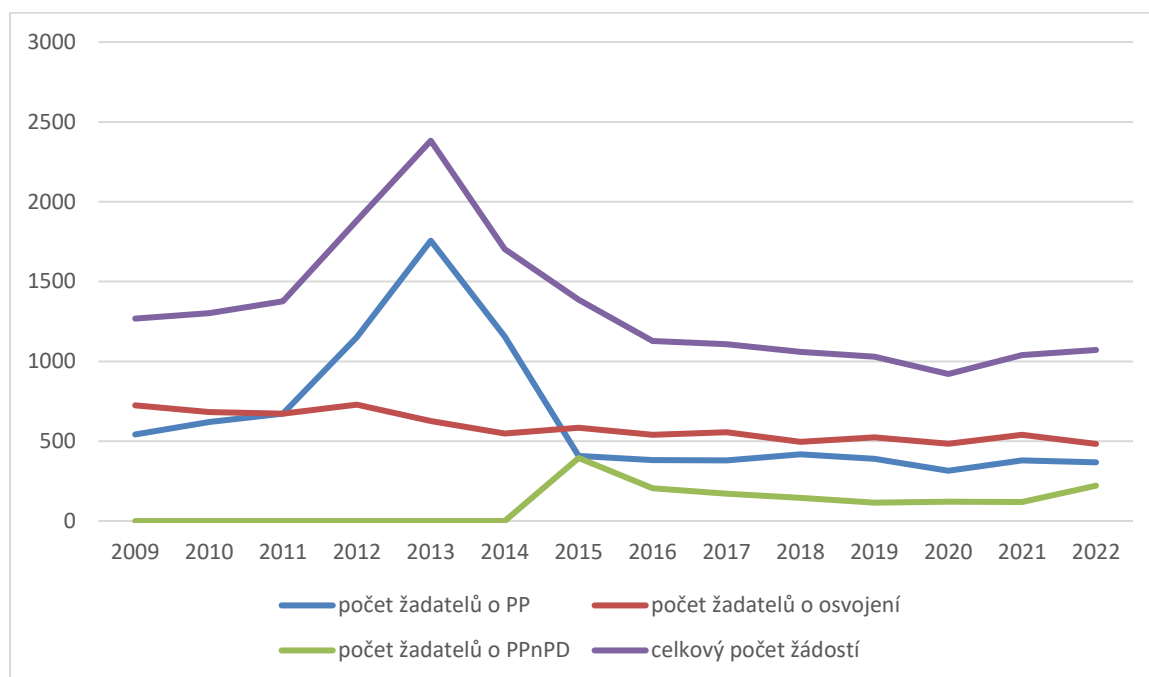
¹³ Tamtéž str. 25

¹⁴ Statistiky. In: MPSV. *Statistiky* [online]. Dostupné z: <https://www.mpsv.cz/web/cz/statistiky-1>

pěstounskou péči a pěstounskou péči na přechodnou dobu. To se odrazilo i ve statistikách MPSV, které začaly rozlišovat žádosti o PP od žádostí o zařazení do evidence PPnPD.

Od roku 2012 probíhala celostátní náborová kampaň pro pěstouny „HLEDÁME RODIČE“. Odborníci z ostatních států (např. Slovensko), kde mají kampaně větší tradici než u nás, poukazují na to, že se účinky kampaně v číslech projeví až po dvou letech. Nejen změna legislativy tedy mohla zapůsobit na nárůst v počtu žadatelů v období po roce 2012.

Graf č. 3: Počet žadatelů o jednotlivé formy NRP v ČR (2009-2022)

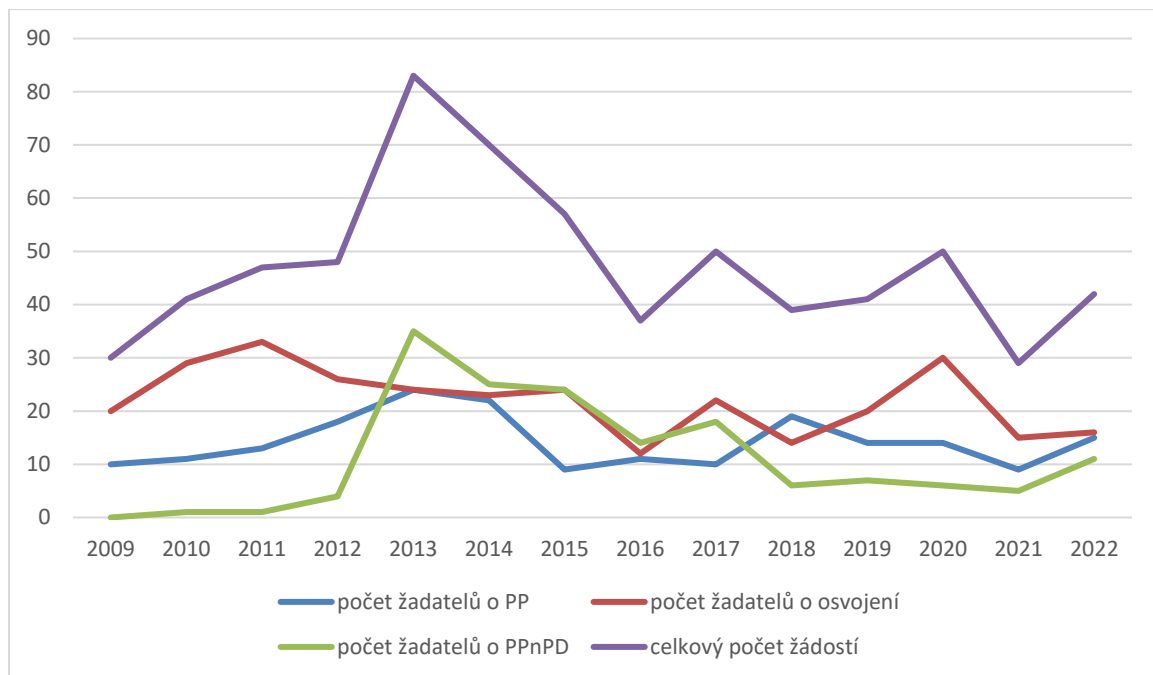


Zdroj: Vlastní zpracování dle údajů MPSV¹⁵

Jak znázorňuje graf č. 4 počet žadatelů o PP v Libereckém kraji kopíruje celostátní vývoj s tím rozdílem, že jsou výkyvy v takto omezeném počtu patrnější. I v případě Libereckého kraje kompenzuje z části počet žádostí o PPnPD pokles počtu žadatelů, kteří by se za jiných okolností mohli stát dlouhodobými pěstouny. Dle statistik byl nejnižší počet žadatelů o PP v kraji zaznamenán v roce 2015 a 2021. V těchto dvou letech počet žadatelů klesl na 9.

¹⁵ Roční výkazy o výkonu sociálně právní ochrany dětí za roky 2009 - 2022. In: MPSV. *Statistiky* [online]. 2023 [cit. 2023-09-11]. Dostupné z: <https://www.mpsv.cz/web/cz/statistiky-1>

Graf č. 4: Počet žadatelů o jednotlivé formy NRP v LK (2009-2022)



Zdroj: Vlastní zpracování dle údajů oddělení sociální práce odboru sociálních věcí KÚ LK

4 Demografická analýza Libereckého kraje s ohledem na NRP

V LK se v roce 2021 nacházelo 182 516 domácností, s celkovým počtem 429 540 obyvatel. Počet domácností od roku 2018 stoupl, oproti tomu celkový počet obyvatel klesl. Průměrný počet členů na domácnost činil v roce 2021 2,35, z toho 0,54 tvořily vyživované děti.¹⁶ Pro LK je typický vysoký podíl městského obyvatelstva (76,8 % k 31. 12. 2021). Pokles počtu obyvatel v letech 2019-2021 byl zaznamenán ve všech čtyřech okresech.¹⁷

V kraji se nejčastěji vyskytují dvoučlenné domácnosti (32,7 %), poměrně hojně jsou zastoupeny i domácnosti jednotlivců, kterých je v kraji 28,4 %. V 65,7 % domácností nejsou žádné vyživované děti, téměř v 17,2 % se nachází jedno dítě, v 15,1 % dvě děti.¹⁸ Oproti údajům z roku 2018 došlo k více jak 19 % nárůstu počtu domácností se dvěma dětmi. Tato demografická data jsou uváděna z toho důvodu, že by pěstounem měla být osoba s rodičovskou zkušeností.

Průměrný věk matky při narození dítěte činil v Libereckém kraji v roce 2021 30,7 let. Prvorodičkám bylo v průměru 28,8 let (tedy stejně jako v předchozích dvou letech), za posledních 20 let se tento průměr navýšil o 3,4 roku. Ve srovnání s průměrem České republiky (29,5 let) jsou však prvorodičky v Libereckém kraji mladší.¹⁹ **Odkládání založení rodiny a demografický vývoj naznačují, že bude v budoucnu lidí vhodných k tomu, aby se stali pěstouny (tedy těch s rodičovskou zkušeností) ubývat.**

Z dat ČSÚ vyplývá, že v České republice v obcích s počtem obyvatel vyšším, než je 100.000, převládají dvoučlenné domácnosti (29,9 %). Poměrně vysoký je i podíl jednočlenných domácností, které jsou zastoupeny z 29,7 %. **V takto velkých obcích z téměř 59,4 % není v domácnosti žádné vyživované dítě.** V LK spadá do této kategorie pouze Liberec. Vzhledem k tomu, že tato data nejsou sledována pro LK samostatně, musí být pro potřeby tohoto plánu vztažena celorepubliková data na obce v Libereckém kraji. V obcích s počtem obyvatel do 999 se nejčastěji vyskytují čtyřčlenné domácnosti a převažuje zde počet dětí 2. V případě obcí

¹⁶ Příjmy a životní podmínky domácností – 2022, tab. 14.1 Domácnosti podle krajů – 1. část. Dostupné z: <https://www.czso.cz/csu/czso/prijmy-a-zivotni-podminky-domacnosti-7isum3msez>

¹⁷ Statistická ročenka Libereckého kraje – 1. Základní charakteristika, okresy. Dostupné z: <https://www.czso.cz/csu/czso/1-zakladni-charakteristika-okresy-fishpvish9>

¹⁸ Příjmy a životní podmínky domácností – 2022, tab. 14.1 Domácnosti podle krajů – 1. část. Dostupné z: <https://www.czso.cz/csu/czso/prijmy-a-zivotni-podminky-domacnosti-7isum3msez>

¹⁹ Základní tendence demografického, sociálního a ekonomického vývoje Libereckého kraje, str. 16. Dostupné z: <https://www.czso.cz/documents/10180/185536447/33024322a2.pdf/31392a4f-4286-446a-a4ab-edb426f86cba?version=1.8>

s vyšším počtem obyvatel se vždy jedná nejčastěji o dvoučlenné domácnosti, kde převažuje počet dětí 1.²⁰

V obcích s počtem obyvatel do 999 dosahuje 53,8 % obyvatelstva nižšího středního vzdělání či vyučení. Naopak u obcí s počtem obyvatel nad 100.000 převládá vysokoškolské a doktorské vzdělání (44,4 %).²¹

Hrubé peněžní příjmy domácností na osobu v roce 2021 vzrostly na 259.766 Kč, tedy meziročně o 14.225 Kč (5,8 %). V porovnání s celorepublikovým průměrem jsou o 6,3 % (17.563 Kč) nižší. Podle velikosti čistého měsíčního příjmu na osobu pobíralo nejvíce domácností v Libereckém kraji částku v rozmezí od 15.001 do 20.000 Kč (34,7 % domácností). Druhé nejvyšší zastoupení měly domácnosti v příjmové skupině 20.001 až 30.000 Kč (27,6 %). Nejnižší příjmy do 6.000 Kč vykazovaly 0,5 % domácností, do kategorie nad 50 tis. Kč na osobu se zařadilo 1,6 % domácností v kraji. S výjimkou hlavního města Prahy a nově také Plzeňského kraje, ve kterých měly nejvyšší zastoupení domácnosti s příjmy v kategorii 20 001 – 30 000 Kč (27,3 %, resp. 30,2 %), pobírala většina domácností ve všech ostatních krajích měsíčně nejčastěji 15 001 – 20 000 Kč na osobu.²² U žadatelů je mimo jiné posuzováno jejich finanční zajištění a v jakých podmínkách žijí, z tohoto důvodu je nutné sledovat vývoj i v této oblasti.

Kampaň MÍT DOMOV A RODINU „Samozřejmost, nebo vzácnost?“ se snaží oslovit obyvatele kraje ve věku 30-50 let. V roce 2021 představovali lidé (kteří svým věkem spadali do tohoto rozmezí) 29 % z celkového počtu obyvatel v LK.²³ Během posledních let tento podíl klesá. Rozdíl ve věku pěstouna a svěřeného dítěte by se měl blížit jedné generaci. **Z uvedených dat je zřejmé, že populace v LK stárne a velké části se nedostává potřebné rodičovské zkušenosti. Demografický vývoj tedy významně ovlivňuje počet pěstounů a počet úspěšných žadatelů o PP.** Lze předpokládat, že obdobný vývoj bude následovat i v dalších letech.

4.1 Výstupy analýzy k náhradní rodinné péči v LK

Pro potřeby tohoto plánu byla zpracována Analýza přístupu veřejnosti v Libereckém kraji k náhradní rodinné péči se zaměřením na kampaň MÍT DOMOV A RODINU „Samozřejmost,

²⁰ Příjmy a životní podmínky domácností 2022 – Tab. 11 Domácnosti podle pracovní aktivity a velikosti obce. Dostupné z: <https://www.czso.cz/csu/czso/prijmy-a-zivotni-podminky-domacnosti-7isum3msez>

²¹ Tamtéž

²² Příjmy a životní podmínky domácností 2022 – Liberecký kraj 1. část. Dostupné z: <https://www.czso.cz/csu/xl/prijmy-a-zivotni-podminky-domacnosti-2022-liberecky-kraj>

²³ Statistická ročenka Libereckého kraje 2022, str. 56. Dostupné z: <https://www.czso.cz/documents/10180/165350897/33008722.pdf/8bf49a1c-065c-44a7-be5f-f3625c126a41?version=1.3>

nebo vzácnost?“. Tato analýza byla realizována v letech 2017, 2019 a 2022, aby bylo možné odhalit vývojové trendy a změny. Data byla sesbírána od 505 respondentů s místem bydliště v Libereckém kraji ve věku 25-55 let (při zadávání analýzy se vycházelo z průměrného věku pěstouna). V průzkumu byli přibližně stejně zastoupeni muži i ženy.

Z dat vyplynulo, že necelá polovina respondentů (44 %) zná někoho, kdo je (nebo v minulosti byl pěstounem). Téměř 4 z 10 vysokoškolsky vzdělaných respondentů mají (měli) ve svém okolí dlouhodobou pěstounskou péči o dítě z cizí rodiny, zatímco u dotázaných s nižším vzděláním jde pouze o dvě desetiny. Zhruba 4 z 10 respondentů uvedli, že vědí, pro jaké děti se hledají pěstouni. Častěji jde o ženy a vzdělanější respondenty. Na otázku, zdali někdy uvažovali o tom, že by si vzali dítě do pěstounské péče, odpovědělo kladně 42 %, z toho 2 % již jsou aktuálně pěstouny (dlouhodobými / na přechodnou dobu). Častěji o vykonávání PP přemýšlejí ženy než muži. Také lidé žijící v partnerském soužití o ní uvažují častěji než respondenti v jiných rodinných stavech. Rovněž dotazovaní s alespoň jedním dítětem zvažují možnost stát se pěstounem častěji než bezdětní. Mezi tři nejčastější důvody, proč respondenti zvažují přijetí dítěte do pěstounské péče, je touha pomoci jiným (53 %), potřeba smysluplnosti (19 %) a vlastní bezdětnost (12 %). Naprostá většina (95 %) respondentů souhlasí s tvrzením, že náhradní rodina je pro opuštěné dítě lepším řešením než ústav. Necelá pětina (18 %) dotázaných, kteří nejsou pěstouny, uvedla, že by věděli, kam se obrátit v případě, že by se chtěli stát pěstounem. Jen minimum obyvatel Libereckého kraje ve věku 25-55 let (7 %) zná nějakou organizaci v Libereckém kraji, která s pěstouny pracuje. Častěji o vykonávání PP přemýšlejí lidé mladšího věku (25-34 let) a s vysokoškolským vzděláním, se základním vzděláním či se středoškolským vzděláním bez maturity. Obecně o PP uvažují spíše obyvatelé vesnic a menších a středních měst, než obyvatelé velkých měst. Tato zjištění, která analýza odhalila, napomohou s lepším cílením kampaně.

5 Vyhodnocení naplňování Plánu pro vyhledávání náhradních rodičů 2018 – 2022

V Plánu pro vyhledávání náhradních rodičů na období 2018-2022 bylo vytyčeno pět dlouhodobých cílů. Níže je vyhodnoceno jejich naplnění.

- **Cíl: Zvýšit počet žadatelů (z 1 v roce 2015 na 7 v roce 2022), kteří přijmou dítě národnostní menšiny**

Naplnění cíle: V roce 2023 se podařilo v Libereckém kraji zprostředkovat náhradní rodinnou péči celkem 34 dětem. Z daného počtu se jednalo v 14 případech o děti s rysy minoritního etnika, které přijali žadatelé tolerantní k péči o děti národnostních menšin, což je 41 % z celkového počtu. Cíl stanovený v roce 2015 se tak naplnil.

- **Cíl: Zvýšit počet žadatelů (z 1 rodiny/ročně v roce 2016 na alespoň 10 rodin/ročně v roce 2022), kteří přijmou více dětí nebo sourozenců**

Naplnění cíle: V roce 2023 byla zprostředkována náhradní rodinná péče dvěma sourozeneckým dvojicím. Počet dětí, které jsou součástí sourozenecké skupiny a podaří se jim zprostředkovat společnou náhradní rodinnou péči je kolísavý, cíl zvýšit počet žadatelů, kteří přijmou sourozence byl naplněn z části.

- **Cíl: Každoroční konání Týdne náhradního rodičovství**

Naplnění cíle: Od roku 2017 byl každoročně uspořádán Týden náhradního rodičovství. Cíl byl naplněn.

- **Cíl: Změnit postoje laické veřejnosti k NRP (pozitivním směrem)**

Naplnění cíle: V průběhu let 2018-2022 bylo realizováno mnoho kampaňových aktivit s tímto cílem - např. putovní výstava Pěstounství - mýty a realita, letákové kampaně, články v obecních zpravodajích, programy o NRP na školách atd. Naplnění tohoto cíle je obtížně měřitelné, přesto lze konstatovat na základě výše uvedeného, že byl daný cíl částečně naplněn.

- **Cíl: Zvýšit počet zařazených žadatelů do evidence**

Naplnění cíle: Cíl byl naplněn částečně. Počet žadatelů o pěstounskou péči od roku 2017 do roku 2022 vzrostl o 104 žadatelů. V průběhu daného období byl však zaznamenán pokles počtu žadatelů zejména v roce 2020 (viz Graf č. 4).

5.1 Podrobný přehled realizovaných aktivit na podporu NRP v letech 2018-2022

V roce 2019 kampaň prostupovalo téma sourozeneckých skupin a většina pořádaných akcí byla tematicky provázaná. Během roku se pod hlavičkou kampaně v Libereckém kraji konalo 61 akcí, na které realizátoři kampaně vynaložili 329.694 Kč. Počet akcí byl srovnatelný s předchozím rokem, ale zvýšila se jejich finanční podpora. V rámci akcí pro veřejnost se s kampaní mohli setkat např. návštěvníci akce Martinské trhy v Novém Boru či Blátivého odpoledne v Jilemnici. V daném roce proběhl 3. ročník Týdne náhradního rodičovství. Liberecký kraj zahájil dne 1. října 2019 realizaci individuálního projektu s názvem "Systémová podpora práce s rodinou v Libereckém kraji" financovaného v rámci Operačního programu Zaměstnanost.²⁴ Cílem projektu byla systémová podpora odborníků pracujících s rodinami s dětmi v Libereckém kraji. Jednou z klíčových aktivit byla podpora náhradní rodinné péče v Libereckém kraji. Prostřednictvím projektu byla vytvořena pracovní pozice koordinátora aktivit pro náhradní rodinnou péči.²⁵

Činnost Pracovní skupiny byla v letech 2020 a 2021 poznamenána protiepidemickými opatřeními v souvislosti s pandemií Covid-19. V roce 2020 bylo z naplánovaných 77 aktivit realizováno 38 s celkovými náklady ve výši 128.224 Kč. Členové Pracovní skupiny společně naformulovali osm nejčastějších mýtů,²⁶ které mezi lidmi panují o náhradní rodinné péči a ke každému z mýtů uvedli vysvětlení. Tyto mýty byly otištěny na roll-up bannery a využity k osvětě veřejnosti při konání 4. ročníku Týdne náhradního rodičovství. V daném roce bylo započato pravidelné vydávání zpravodaje Rodinám,²⁷ který vychází dvakrát ročně a v každém čísle obsahuje mimo jiné informace k náhradní rodinné péči. Zpravodaj je distribuován jak

24 Více informací o projektu viz zde: <https://odbor-socialni.kraj-lbc.cz/page4542/systemova-podpora-prace-s-rodinou-v-libereckem-kraji>

25 Výroční zpráva o činnosti pracovní skupiny v kampani pro vyhledávání náhradních rodičů za rok 2019. Dostupné zde: https://www.rodinalk.cz/webfiles/dokumenty/vyrocní_zpráva_ps_vnr_za_rok_2019.pdf

26 Mýty o náhradní rodinné péči dostupné zde: <https://www.rodinalk.cz/myty-o-nahradni-rodinne-peci>

27 V elektronické verzi dostupné zde: <https://www.rodinalk.cz/zpravodaj-rodinam>

v elektronické verzi, tak i v tištěné verzi v nákladu minimálně 300 ks (zejména prostřednictvím mateřských a rodinných center Sítě pro rodinu a Asociace Comeniana).²⁸

V průběhu roku 2021 se již podařilo realizovat větší počet naplánovaných aktivit, a to 59 z celkových 88 a vynaložené náklady dosáhly částky 238.492 Kč. V polovině roku byla započata realizace putovní bannerové výstavy Mýty o pěstounství. Bannery vytvořené v předchozím roce byly po dobu jednoho měsíce umísťovány na různá frekventovaná místa v Libereckém kraji (zejména nákupní centra). V rámci dalšího 5. ročníku Týdne náhradního rodičovství se Pracovní skupina zaměřila na propagaci skutečných příběhů dětí z Libereckého kraje vyrůstajících v pěstounské péči. Byly vydány celkem 4 skutečné příběhy, které byly otištěny na roll-up bannery a byly zahrnuty do putovní výstavy pod názvem Mýty a příběhy o pěstounství. Bannery byly využity k osvětě také v rámci akcí Týdne náhradního rodičovství. V daném roce byla vydána další dvě nová čísla zpravodaje Rodinám obsahující informace o náhradním rodičovství a dále brožura Něco málo o NRP,²⁹ která obsahuje ucelené informace pro zájemce o náhradní rodičovství. Krajský úřad Libereckého kraje vytvořil letáčky se 4 typy dětí, pro které se obtížněji hledá náhradní rodina (dětí jiného etnika, sourozenecké skupiny, starší dětí a děti zdravotně znevýhodněné) a tyto letáky byly distribuovány do ordinací praktických lékařů a gynekologů, pedagogicko-psychologických poraden, základních škol a do mateřských a rodinných center v kraji. Na letákovou kampaň se v průběhu roku zaměřil také Městský úřad Železný Brod a Rodinné centrum Maják. Některé doprovázející organizace se účastnily lokálních akcí pro veřejnost (např. Martinské trhy v Novém Boru, Cesta lesem pohádek v Tanvaldu) nebo uskutečnily vlastní akce ve formě besed či výstav (např. výstava „Pěstounství jako cesta“, Den pro pěstounskou péči). Krajský úřad Libereckého kraje uspořádal v daném roce první ročník akce k oslavě Mezinárodního dne rodiny s názvem „Křídý pro všechny“. Dále byly v průběhu roku uveřejněny čtyři rozhovory s aktéry NRP – rozhovor s dlouhodobou pěstounkou, s pěstouny na přechodnou dobu, s psycholožkou NRP a s pracovníci doprovázející organizace. V daném roce bylo realizováno dotazníkové šetření mezi náhradními rodiči (osvojitelé, dlouhodobí pěstouni a pěstouni na přechodnou dobu). Výsledky šetření se zaměřením na dlouhodobé pěstouny uvádíme v podkapitole 6.1 Výsledky dotazníkového šetření mezi dlouhodobými pěstouny v Libereckém kraji. V rámci probíhajícího individuálního projektu byla navázána spolupráce s marketingovým poradcem. Výsledkem této

²⁸ Výroční zpráva o činnosti pracovní skupiny v kampani pro vyhledávání náhradních rodičů za rok 2020. Dostupné zde: https://www.rodinalk.cz/webfiles/dokumenty/vyrocní_zpráva_ps_vnr_za_rok_2020.pdf

²⁹ V elektronické verzi ke stažení zde: <https://www.rodinalk.cz/jak-se-stat-nahradnim-rodicem/34-brozura-neco-malo-o-nahradni-rodinne-peci>

spolupráce byla Závěrečná zpráva marketingového poradenství pro kampaň MÍT DOMOV A RODINU „Samozřejmost, nebo vzácnost?“, která byla vyhotovena v první polovině roku 2022 (viz podkapitola 6.2 Doporučení ze závěrečné zprávy marketingového poradenství).³⁰

Ve srovnání s lety 2018-2021 bylo v roce 2022 uskutečněno nejvíce aktivit (celkem 73) a celkové výdaje vynaložené na podporu vyhledávání náhradních rodičů dosáhly částky 806.624 Kč. Zhruba ¼ této částky byla vynaložena Libereckým krajem na vytvoření webové stránky www.rodinalk.cz obsahující informace jak k rodinné politice Libereckého kraje, tak i k náhradní rodinné péči, resp. ke kampani MÍT DOMOV A RODINU „Samozřejmost, nebo vzácnost?“. Celkem 33 % zrealizovaných aktivit tvořily akce pro širokou veřejnost. S kampaní se tak mohli setkat návštěvníci Dětské poutě na Valdštejně, Martinských trhů v Novém Boru, účastníci tradiční Cesty lesem pohádek v Tanvaldu nebo akce Český ráj dětem. Libereckým krajem byla po většinu měsíců v roce realizována putovní bannerová výstava Mýty a příběhy o pěstounství. Okruh míst, kde výstava proběhla, byl v daném roce rozšířen o krajskou knihovnu, kulturní dům či různé jednodenní/vícedenní akce pro veřejnost (např. EDUCA EXPO v Home Credit Aréně nebo Den dobrovolnictví v Zoo Liberec). Jednou ze stěžejních akcí zaměřených na širokou veřejnost bylo každoroční konání Týdne náhradního rodičovství. V roce 2022 se jednalo již o 6. ročník. Dvě doprovázející organizace se prostřednictvím informační besedy zaměřily v daném roce také na osvětu žáků dvou středních škol v kraji. Největší podíl aktivit za rok 2022 byl uskutečněn ve formě osvětové/publikační činnosti. Do této skupiny jsou zařazeny například tiskové zprávy zveřejněné na webové stránce Libereckého kraje, články do obecních zpravodajů (např. Železnobrodský zpravodaj, Jablonecký měsíčník), vydání dalších dvou čísel zpravodaje Rodinám obsahující stálou rubriku Náhradní rodinná péče či letákové kampaně (např. letáčky se 4 typy dětí, pro které se hledá obtížněji náhradní rodina, distribuované do 5.000 rodin prostřednictvím akce Desky pro prvňáčky „Jsem (v) první!“, jež byly předány všem prvňáčkům základních škol v kraji na začátku školního roku 2022/2023). V první polovině roku byl z prostředků probíhajícího individuálního projektu vytvořen animovaný videospot³¹ a audiospot. Oba spoty, které svým sdělením vyzdvihují důležitost náhradní rodinné péče, byly v průběhu druhé poloviny roku propagovány široké veřejnosti na několika veřejných akcích v Libereckém kraji (např. EDUCA EXPO). Dále byla vyjednána propagace videospotu před projekcí filmů v několika letních kinech v průběhu měsíce srpna a v průběhu podzimu bylo domluveno průběžné promítání videospotu v 11 klasických

³⁰ Výroční zpráva o činnosti pracovní skupiny v kampani pro vyhledávání náhradních rodičů za rok 2021.

Dostupné zde: https://www.rodinalk.cz/webfiles/dokumenty/vyrocní_zpráva_ps_vnr_za_rok_2021.pdf

³¹ Videospot ke zhlédnutí zde: <https://www.youtube.com/watch?v=ceHlxidDUN8>

(městských) kinech. Videospot byl rovněž prezentován veřejnosti v průběhu měsíce prosince ve všech čekárnách praktických lékařů, gynekologů a pediatrů, které disponují televizní obrazovkou ve správě firmy Mediapharma. Ke konci roku bylo zakoupeno podpůrné propagační vybavení (přenosný stolek, reklamní vlajka) s potiskem loga kampaně, které mohou využívat všichni realizátoři kampaně a byly vytvořeny bannerové plachty s potiskem loga kampaně a s uvedenou webovou adresou www.rodinalk.cz, které byly umístěny na různá frekventovaná místa ve všech deseti obcích s rozšířenou působností. K 30.6.2022 byla ukončena realizace výše zmíněného individuálního projektu a pozice koordinátora/ky kampaňových aktivit je od 1.7.2022 vykonávána na částečný úvazek pracovníci oddělení sociální práce odboru sociálních věcí KÚ LK. Po celou dobu platnosti Plánu pro vyhledávání náhradních rodičů byla zajištěna správa facebookové stránky kampaně Mít domov a rodinu. Ze strany krajského úřadu bylo v roce 2022 upuštěno od dalšího konání informačního setkání s názvem „Co ještě nevíte o náhradním rodičovství, aneb povídání u kávy o dětech, které nás potřebují“. Tato aktivita byla realizována v letech 2020 a 2021. Jednalo se o neformální setkání se zájemci o NRP jednou za měsíc v prostorách krajského úřadu. Po celou dobu realizace se tato aktivita neseťkala se zájmem veřejnosti.³²

5.2 Výsledky dotazníkového šetření mezi dlouhodobými pěstouny v Libereckém kraji

V roce 2021 bylo v rámci kampaně realizováno dotazníkové šetření mezi náhradními rodinami v Libereckém kraji (dlouhodobí pěstouni, osvojitelé, pěstouni na přechodnou dobu). V případě dlouhodobých pěstounů byla získána zpětná vazba od 48 respondentů. Jedním z hlavních pilířů dotazníku byla otázka „Proč jste se rozhodli pro náhradní rodinnou péči, jaká byla vaše motivace?“ U pěstounů v 52 % případů převládá touha pomoci potřebnému dítěti. Druhým zásadním bodem dotazníku byla otázka „Co byste doporučovali pro to, aby se počet zájemců o náhradní rodičovství zvýšil?“. Z pohledu dlouhodobých pěstounů jednoznačně vítězilo doporučení zkrácení a zjednodušení celého procesu a související administrativy. Toto doporučení se objevilo v 50 % odpovědí. Součástí dotazníku byly také základní demografické a osobnostní metriky náhradních rodičů. Z 94 % vyplnily dotazník ženy, 65 % všech dotázaných jsou ateisté a 62 % pěstounů žije ve městě. K rozhodnutí přijmout dítě do rodiny došli dotázaní pěstouni v 73 % případů v době kratší, než 1 rok. Nejčastějším dosaženým vzděláním napříč skupinami je středoškolské s maturitou, a to ve 42 % případů. Téměř 50 % dotázaných bylo ve

³² Výroční zpráva o činnosti pracovní skupiny v kampani pro vyhledávání náhradních rodičů za rok 2022. Dostupné zde: https://www.rodinalk.cz/webfiles/dokumenty/v_yrocn_i_zpr_ava_o_cinnosti_ps_vnr_v_ka.pdf

věku 40-49 let, když si do péče převzali první dítě. Druhou nejčastější věkovou skupinou bylo 30-39 let.

5.3 Doporučení ze závěrečné zprávy marketingového poradenství

V průběhu realizace individuálního projektu „Systémová podpora práce s rodinou v Libereckém kraji“ byla v roce 2021 navázána spolupráce s marketingovým poradcem za účelem zvýšení efektivnosti stávajících aktivit kampaně a získání doporučení pro aktivity budoucí. V závěrečné zprávě marketingového poradenství pro kampaň byla uvedena následující doporučení.

Na sociálních sítích je ideální pravidelné šíření vlastního obsahu (tiskových zpráv, informačních materiálů, tiskovin, nových pěstounských příběhů atd.). Osvědčila se tvorba vlastního obsahu typu seriálů, spotů, putovní výstavy apod. Důležité příspěvky je vhodné podpořit tzv. propagací příspěvků, která tak významně zvyšuje množství oslovených lidí.

K propagaci pěstounství se nabízí spolupráce s MŠ, ZŠ, SŠ, a to např. tvorba obrázků (žáci MŠ, mladší žáci ZŠ) či tvorba textů/esejí na dané téma související s významem rodiny/vztahů v rodině, rodinného zázemí pro každého ze studentů. Aktivity je možné zaměřovat v souvislosti s významnými dny v roce, např.: Mezinárodní den sourozenců, Mezinárodní den rodiny, Mezinárodní den dětí atd.

Je vhodné pokračovat v komunikaci mediálně zajímavých témat, zde je třeba rozlišovat, zda je téma vhodné např. pro sociální síť včetně webu nebo zda je téma zajímavé i mediálně. Určitě je doporučeno pokračovat v komunikaci s pěstouny, shromažďování a textaci dalších pěstounských příběhů. Které jsou velmi mediálně zajímavým materiálem. Dále do médií patří tiskové zprávy založené na datech z výročních zpráv, pozvánky na stěžejní akce pod hlavičkou kampaně (do víkendových tipů v médiích), apod.

Za dobu realizace projektu se osvědčily „venkovní a kontaktní akce“ pro veřejnost, doplněné roll-up bannery. Veřejnost oslovují jakékoliv příběhy, osobní vyprávění, osobní zkušenosti pěstounů a dětí, které žijí v náhradní rodinné péči. Pozitivně přijímaným počinem se ukázala video pozvánka na akci Křídý pro všechny určená pro sociální síť. Pozvánky na akce týkající se dětí působí poutavě, jsou-li nějakým způsobem interaktivní. Doporučení platí pro akce přímo dětem určené, ale je možné využít i při pravidelných akcích jako je Týden náhradního rodičovství a prakticky lze využít k „oživení“ jakékoliv pořádané akce – setkání s pěstouny. Samozřejmostí je také rozeslání krátké textové pozvánky do lokálních médií a publikace postu

na facebookové stránce kampaně. Povědomí o akcích je možné podpořit vložím akce na veřejné informační a volnočasové portály (cestuj s dětmi, výlety a zábava s dětmi, informuji.cz atd.).

5.4 Doporučení z Analýzy důvodů vedoucích k umístění ohroženého dítěte do dětského centra Liberec

Jednou z klíčových aktivit individuálního projektu „Systémová podpora práce s rodinou v Libereckém kraji“ bylo vyhotovení Analýzy důvodů vedoucích k umístění ohroženého dítěte do Dětského centra Liberec (dále jen „Analýza“).³³ V rámci Analýzy bylo formulováno několik doporučení, jak zefektivnit vyhledávání náhradních rodičů, která mohou být v následujících letech inspirací pro další kampaňové aktivity.

Dle Analýzy se jeví jako nezbytné zapojení všech OSPOD ORP LK do kampaně. Doporučení vychází z předpokladu, že pracovníce OSPOD ORP LK znají nejlépe region, ve kterém působí, znají detailně všechny aktéry a hledají pěstouny pro děti ze svého ORP.

Dále je v dokumentu doporučeno vytvoření jednotného vizuálního stylu vycházejícího z již vytvořeného loga kampaně.

Ke zvýšení efektu celé kampaně by také přispělo vytvoření jednotných informačních materiálů. Mělo by se jednat o tzv. informační balíček, kde každý zájemce, který přijde na úřad, dostane stejný tištěný materiál, který bude jeho průvodcem na cestě stát se pěstounem.

Další možností zefektivnění vyhledávání náhradních rodičů je rozšíření stávající cílové skupiny, na kterou se kampaň zaměřuje, na osoby nad 50 let věku. Tyto osoby mohou být velmi dobrými pěstouny starších dětí.

Využívání stávajících pěstounů ke kampaním je jednou ze strategií, která vychází v zahraničních výzkumech jako jedna z nejeftivnějších možností, jak udělat fungující kampaň na vyhledávání pěstounů. Je možné je zapojit do tzv. „sněhové koule“, kdy oni sami na sebe „nabalují“ další zájemce o NRP tím, že aktivně sdílí svůj příběh. Při využívání této metody je vhodné zapojit jejich osobní kontakty a zároveň také využít jejich sociální sítě.

Zapojení mladých dospělých, kteří žili nebo ještě žijí v náhradní rodině, je další možností, která zvyšuje efektivitu vyhledávání nových zájemců o NRP.

³³ V elektronické verzi k dispozici zde: <https://odbor-socialni.kraj-lbc.cz/getFile/case:show/id:1112621/2022-06-16%2008:01:59.000000>

Vhodné by bylo dle doporučení z Analýzy zapojení i krajské samosprávy, např. udělováním cen hejtmana či kraje pěstounům apod.

6 SWOT analýza kampaně MÍT DOMOV A RODINU „Samozřejmost, nebo vzácnost?“

Silné stránky (S)	Slabé stránky (W)
<p>S1 Existence pracovní skupiny pro vyhledávání náhradních rodičů</p> <p>S2 Zajištěné vedení kampaně – existující pozice koordinátorky kampaňových aktivit (v gesci KÚ LK)</p> <p>S3 Organizace pokrývají svou činností celý kraj</p> <p>S4 Větší vyjednávací síla při prosazování společného zájmu</p> <p>S5 Sdílení zkušeností mezi členy PS</p> <p>S6 Vytvořené logo kampaně</p> <p>S7 Různorodost aktivit</p> <p>S8 Existence samostatného webového portálu s ucelenými informacemi k NRP</p> <p>S9 Zavedení pravidelného konání Týdne náhradního rodičovství</p> <p>S10 Existence informačních materiálů k osvětě o NRP</p>	<p>W1 Nízké povědomí veřejnosti o kampani</p> <p>W2 Nedostatek zdrojů (finanční, časové, lidské)</p> <p>W3 Špatná měřitelnost výsledků kampaně</p> <p>W4 Nejednotný vizuální styl kampaně</p>
Příležitosti (O)	Ohrožení (T)
<p>O1 Využívání sociálních sítí</p> <p>O2 Získání nových partnerů pro realizaci kampaňových aktivit</p>	<p>T1 Ztráta zdrojů (organizací i kampaně) a nezískání nových</p> <p>T2 Slábnoucí motivace členů pracovní skupiny</p>

<p>O3 Hledání nových nástrojů pro propagaci vytvořených informačních materiálů</p> <p>O4 Přisun zdrojů v návaznosti na vytvořený Plán pro vyhledávání náhradních rodičů – využití cizích zdrojů financování, KÚ LK</p> <p>O5 Sdílení dobré praxe kampaňových aktivit s jinými kraji v rámci pracovní skupiny MPSV na podporu pěstounů a kampaňových aktivit k hledání zájemců o náhradní rodinnou péči</p> <p>O6 Zaměření kampaně na užší cílovou skupinu</p>	<p>T3 Legislativní změny</p> <p>T4 Politické změny</p> <p>T5 Demografické změny spojené s rostoucím věkem prarodičů – klesající podíl PPP na PP, větší potřeba zprostředkované PP</p> <p>T6 Převládající mylné informace o NRP mezi veřejností</p> <p>T7 Změny životního stylu obyvatelstva</p>
---	--

Zdroj: Vlastní zpracování

Na základě sestavené SWOT analýzy bylo zjištěno, že by se Plán pro vyhledávání náhradních rodičů měl zaměřit na to, aby kampaň MÍT DOMOV A RODINU „Samozřejmost, nebo vzácnost?“ i nadále pokrývala svou činností a aktivitami celý kraj. Realizátorům kampaně poskytuje silnou konkurenční výhodu právě fungující spolupráce a proaktivní přístup k problematice náhradní rodinné péče.

Významnou příležitostí a přínosem pro kampaň může mít účast Krajského úřadu Libereckého kraje v Pracovní skupině MPSV na podporu pěstounů a kampaňových aktivit k hledání zájemců o náhradní rodinnou péči vytvořené v rámci projektu „Standardizace procesu zabezpečení náhradní rodinné péče o děti“ (doba realizace projektu: 1. 11. 2022 - 31. 12. 2025).³⁴ Účast v pracovní skupině poskytuje možnost získat příklady fungujících kampaňových aktivit z jiných krajů.

Za nejvýznamnější slabou stránku lze považovat špatnou měřitelnost kampaně. Bez sledování dopadů realizovaných aktivit je obtížnější získat motivaci či změnit přístup jednotlivých organizací tak, aby měla kampaň žádoucí účinek.

³⁴ Více informací o projektu zde: <https://www.pravonadetstvi.cz/projekty/aktualni-projekty/standardizace-procesu-zabezpeceni-nahradni-rodinne-pece-o-deti/>

7 Strategická východiska plánu

Strategická východiska v tomto plánu navazují a jsou v souladu s cílem Strategie rozvoje Libereckého kraje na období 2021 – 2027. Konkrétně se jedná o cíl D3.5d. – **Přibližování organizace dětských domovů běžnému životu v rodinách a podpora náhradní rodinné péče.**³⁵

7.1 Poslání kampaně MÍT DOMOV A RODINU „Samozřejmost, nebo vzácnost?“

Posláním kampaně je vytvářet podmínky pro život dětí v náhradních rodinách prostřednictvím vyhledávání nových náhradních rodičů.

7.2 Hodnoty, na kterých je kampaň postavena

Rodina je nejvhodnější prostředí pro vývoj dítěte.

Děti, které nemohou žít ve své původní rodině, se umísťují do kvalitní náhradní rodinné péče.

Realizátoři kampaně společnými silami naplňují stanovené cíle.

7.3 Vize

V Libereckém kraji probíhá stálá kampaň, která vede ke zvyšujícímu se počtu náhradních rodičů a dochází k pozitivním změnám postojů veřejnosti vůči náhradní rodinné péči.

7.4 Cíle

Cíl č. 1: Koncepční a institucionální zajištění kampaně

Zajištění kontinuální a systematické podpory kampaně, spolupráce aktérů, jejich aktivní vedení, sdílení informací.

1.1 Zajištění pozice koordinátora/ky kampaňových aktivit	
Popis opatření	Organizační zajištění kampaně, vedení pracovní skupiny, koordinace tvorby akčních plánů a výročních zpráv ve spolupráci se zainteresovanými aktéry
Garant	KÚ LK
Indikátor	Počet úvazků
Zdroj financování	KÚ LK

³⁵ Strategie rozvoje Libereckého kraje 2021-2027, str. 57. Dostupné z: <https://regionalni-rozvoj.kraj-lbc.cz/page1874/rozvojove-dokumenty-strategie-rozvoje-lk-a-program-rozvoje-lk/strategie-rozvoje-libereckeho-kraje-2021>

1.2 Propojování a koordinace kampaňových aktivit

Popis opatření	Systematické setkávání zainteresovaných osob v rámci Poradního sboru pro sociálně-právní ochranu dětí, zajištění provázanosti jednotlivých aktivit a podpoření oboustranného toku informací
Garant	KÚ LK
Indikátor	Počet jednání Poradního sboru pro sociálně-právní ochranu dětí
Zdroj financování	KÚ LK

1.3 Spolupráce s Ministerstvem práce a sociálních věcí

Popis opatření	Sledování vývoje náhradní rodinné péče na centrální úrovni, poskytování součinnosti při realizaci projektů MPSV na podporu kampaňových aktivit, sdílení příkladů dobré praxe s dalšími kraji na celorepublikových jednáních
Garant	KÚ LK
Indikátor	Podíl akcí/setkání MPSV, kterých se kraj zúčastní
Zdroj financování	KÚ LK

1.4 Sběr dat a informací k aktivitám kampaně

Popis opatření	Realizace analýz, průzkumů k NRP, sběr zpětnovazebních dotazníků od zájemců o NRP
Garant	KÚ LK
Indikátor	Počet provedených analýz/průzkumů Počet vyplněných zpětnovazebních dotazníků
Zdroj financování	KÚ LK

Cíl č. 2: Osvětová a informační činnost

Změnit postoj laické veřejnosti k NRP (pozitivním směrem) - vyvrátit mylné informace, rozšířit povědomí o pěstounství, resp. zvýšit zájem o výkon pěstounské péče.

2.1 Správa webového portálu	
Popis opatření	Zajištění správy a aktualizace webových stránek k rodinné politice a náhradní rodinné péči LK (www.rodinalk.cz)
Garant	KÚ LK
Indikátor	Počet zveřejněných příspěvků Počet zobrazení a počet nových uživatelů webového portálu
Zdroj financování	KÚ LK

2.2 Propagace kampaně prostřednictvím sociálních sítí	
Popis opatření	Zajištění správy a aktualizace profilu kampaně Mít domov a rodinu na sociálních sítích
Garant	KÚ LK
Indikátor	Počet zveřejněných příspěvků Počet sledujících a počet označení To se mi líbí na facebookovém profilu Mít domov a rodinu
Zdroj financování	KÚ LK

2.3 Tvorba informačních materiálů/výstupů kampaně a jejich propagace	
Popis opatření	Propagace (tištěná/elektronická) stávajících informačních materiálů (skutečné příběhy pěstounství z LK, mýty, audiospot, videospot atd.), tvorba a propagace materiálů nových (výroční tisková zpráva ke kampani, články do obecních zpravodajů, nová čísla zpravodaje Rodinám atd.). Tvorba propagačních materiálů s logem kampaně.
Garant	Realizátoři kampaně
Indikátor	Počet vydaných čísel zpravodaje Rodinám Počet vydaných tiskových zpráv a dalších výstupů (příp. v jakém nákladu)
Zdroj financování	Realizátoři kampaně

2.4 Pořádání Týdne náhradního rodičovství	
Popis opatření	Pravidelné každoroční konání osvětového týdne s volně přístupnými akcemi pro veřejnost
Garant	Realizátoři kampaně
Indikátor	Počet uspořádaných ročníků Týdne náhradního rodičovství Počet oslovených osob
Zdroj financování	Realizátoři kampaně

2.5 Pořádání akcí na osvětu o NRP (mimo TNR)	
Popis opatření	Realizace akcí na podporu osvěty o NRP (besedy, setkání atd.) mimo TNR
Garant	Realizátoři kampaně
Indikátor	Počet uspořádaných akcí Počet oslovených osob
Zdroj financování	Realizátoři kampaně

Závěr

Plán pro vyhledávání náhradních rodičů je pružným dokumentem, který může být v průběhu vytyčeného čtyřletého období aktualizován. Na základě výše stanovených cílů a opatření bude každý rok vypracován akční plán, který bude obsahovat konkrétní aktivity na podporu vyhledávání náhradních rodičů. Vyhodnocení naplňování těchto aktivit bude každoročně shrnuto ve výroční zprávě. Oba dokumenty (výroční zpráva a akční plán) budou po dobu platnosti strategického plánu vyhotoveny koordinátorem/kou kampaně ve spolupráci s realizátory kampaně, a to v průběhu prvního čtvrtletí každého roku.

Díky Plánu pro vyhledávání náhradních rodičů a pravidelným analýzám postoje široké veřejnosti v Libereckém kraji k NRP se zaměřením na kampaň MÍT DOMOV A RODINU „Samozřejmost, nebo vzácnost?“ bude v budoucnu možné odhalit, jak jsou jednotlivé typy aktivit účinné a zaměřit se jen na ty, které budou s ohledem na vytyčené cíle nejefektivnější.