

Výbor sociálních věcí Zastupitelstva Libereckého kraje

## ZÁPIS č. 7/24

### zasedání Výboru sociálních věcí Zastupitelstva Libereckého kraje,

ze dne 20. srpna 2024

**Přítomni:** Eva Zbrojová; Bc. Anna Provazníková; Daniela Weissová; Ing. Taťana Janoušková; Tomáš Pěnička; Nad' a Jozífková; Jaroslava Bizoňová; Bc. Martina Teplá; Nikola Rybová; Robert Prade; Bc. Jana Hajná

**Omluveni:** PhDr. Jiří Miler, Ph.D., Lenka Malá

**Neomluveni:** -

**Tajemník:** Aneta Forchtnerová, DiS.

**Hosté:** Mgr. Jolana Šebková, vedoucí odboru sociálních věcí  
Mgr. Petr Tulpa, náměstek hejtmána, řízení resortu sociálních věcí  
Mgr. Jiří Tůma, vedoucí oddělení rozvoje a financování sociálních služeb  
Kamila Urbánková, ředitelka, MCU KOLOSEUM, o. p. s., zástupce ČAPS  
Martina Motshagen, projektová manažerka, MCU KOLOSEUM, o. p. s.

#### Program:

1. **Zahájení zasedání**
2. **Volba ověřovatele**
3. **Schválení zápisu**
4. **Kontrola plnění usnesení**
5. **Schválení programu jednání**
6. **Materiál do Zastupitelstva LK – bod ZLK č. 64:**

Závazek spolufinancování projektu „APOSS Liberec, p. o. – výstavba domácností pro osoby se zdravotním postižením, lokalita Vratislavice nad Nisou II“

T 485 226 111 E [podatelna@kraj-lbc.cz](mailto:podatelna@kraj-lbc.cz)

**7. Materiál do Zastupitelstva LK – bod ZLK č. 68:**

ZR-RO č. 269/24 - úprava kapitol 920 05 – Kapitálové výdaje OSV a 912 05 - Účelové příspěvky, odbor sociálních věcí – poskytnutí účel. příspěvku Domov důchodců Č. Dub, p. o.

**8. Materiál do Zastupitelstva LK – bod ZLK č. 69:**

Změna zřizovací listiny Dětského centra Liberec, p. o. – změna v poskytování zdravotních (k 30. 9. 2024) a sociálních služeb (k 1. 9. 2024), resort sociálních věcí

**9. Materiál do Zastupitelstva LK – bod ZLK č. 70:**

Změna zřizovací listiny a přílohy č. 1 ke zřizovací listině příspěvkových organizací, odbor sociálních věcí a odbor školství, mládeže, tělovýchovy a sportu

**10. Materiál do Zastupitelstva LK – bod ZLK č. 97:**

Změna zřizovacích listin a příloh č. 1 ke zřizovacím listinám příspěvkových organizací resortu sociálních věcí

**11. Materiál do Zastupitelstva LK – bod ZLK č. 98:**

Financování sociálních služeb dle zvláštního zákona - Vyhlášení dotačního řízení na rok 2025 v Libereckém kraji z prostředků kapitoly 313 - MPSV státního rozpočtu

**12. Materiál do Zastupitelstva LK – bod ZLK č. 99:**

ZR-RO č. 313/24 – úprava kapitoly 917 05 – Transfery, odbor sociálních věcí – rozhodnutí o poskytnutí individuální dotace organizaci VOJTELLA, o.p.s.

**13. Materiál do Zastupitelstva LK – bod ZLK č. 100:**

Základní síť sociálních služeb Libereckého kraje 2025

**14. Materiál do Zastupitelstva LK – písemné informace:**

- a) RO č. 242/24 – úpravy v kapitole 917 05 – Transfery, odbor sociálních věcí – výplata příspěvku na provoz dětské skupiny příspěvkové organizace Dětské centrum Liberec
- b) RO č. 243/24 – úprava kapitoly 912 05 – Účelové příspěvky, odbor sociálních věcí – poskytnutí účelového příspěvku organizaci Domov důchodců Velké Hamry, p. o.
- c) RO č. 246/24 – úpravy v kapitole 917 05 – Transfery, rozhodnutí o poskytnutí dotací – oblast rodinné politiky a sociálně-právní ochrany dětí
- d) RO č. 253/24 – úpravy v kapitole 917 05 – Transfery, odbor sociálních věcí, poskytnutí individuálních dotací z rozpočtu Libereckého kraje – Komunitní plánování obcí

- e) RO č. 272/24 – úprava v kapitole 917 05 – Transfery, odbor sociálních věcí, poskytnutí individuální dotace z rozpočtu Libereckého kraje – Komunitní plánování obcí
- f) RO č. 275/24 - navýšení příjmů rozpočtu Libereckého kraje - neinvestiční dotace MPSV na výkon sociální práce a navýšení výdajů kapitoly 914 05 - Působnosti, ÚZ 13015
- g) RO č. 279/24 – přijetí neinvestiční dotace Úřadu vlády České republiky na projekt „Podpora koordinátorů pro romské záležitosti“, ÚZ 4001
- h) RO č. 286/24 – úprava v kapitole 923 05 – Spolufinancování EU, zapojení účelové dotace z MPSV, projekt „Podpora procesů v rámci reformy péče o duševní zdraví v Lib. kraji“
- i) RO č. 302/24 - úprava kapitoly 912 05 - Účelové příspěvky, odbor sociál. věcí – poskytnutí účelového příspěvku Centru intervenčních a psychosociálních služeb LK, p.o.

## 15. Různé

## 16. Závěr

### Průběh jednání:

#### 1. Zahájení zasedání

Zasedání výboru sociálních věcí zahájila předsedkyně výboru Daniela Weissová. Přivítala všechny přítomné členy výboru a hosty.

Konstatovala, že výbor je usnášeníschopný (přítomno 11 členů).

#### 2. Volba ověřovatele

Dle jednacího řádu je nutné zvolit ověřovatele zápisu. Ověřovatelem zápisu byl navržen pan Tomáš Pěnička, který s návrhem souhlasil.

#### Návrh usnesení:

č. usnesení: 7/24/VSV/42

Výborem sociálních věcí Zastupitelstva Libereckého kraje je pan Tomáš Pěnička zvolen ověřovatelem zápisu 7. zasedání v roce 2024.

#### Hlasování:

|              |         |          |              |                          |
|--------------|---------|----------|--------------|--------------------------|
| PŘÍTOMNO: 11 | PRO: 11 | PROTI: 0 | ZDRŽEL SE: 0 | VÝSLEDEK: <b>přijato</b> |
|--------------|---------|----------|--------------|--------------------------|

#### 3. Schválení zápisu

Předsedkyně vyzvala členy VSV k diskusi či vyjádření k zápisu č. 6/24. Paní Lenka Malá (ověřovatelka minulého zápisu) písemně konstatovala, že zápis je v pořádku.

**Návrh usnesení:**

č. usnesení: 7/24/VSV/43

Výbor sociálních věcí Zastupitelstva Libereckého kraje souhlasí se zněním zápisu č. 6/24

**Hlasování:**

|              |         |          |              |                          |
|--------------|---------|----------|--------------|--------------------------|
| PŘÍTOMNO: 11 | PRO: 11 | PROTI: 0 | ZDRŽEL SE: 0 | VÝSLEDEK: <b>přijato</b> |
|--------------|---------|----------|--------------|--------------------------|

**4. Kontrola plnění usnesení**

V rámci minulého zasedání nevznikly žádné úkoly.

**5. Schválení programu jednání**

Paní Weisssová dala hlasovat o programu sedmého jednání v roce 2024.

**Návrh usnesení:**

č. usnesení: 7/24/VSV/44

Výbor sociálních věcí Zastupitelstva Libereckého kraje souhlasí s programem sedmého jednání v roce 2024.

**Hlasování:**

|              |         |          |              |                          |
|--------------|---------|----------|--------------|--------------------------|
| PŘÍTOMNO: 11 | PRO: 11 | PROTI: 0 | ZDRŽEL SE: 0 | VÝSLEDEK: <b>přijato</b> |
|--------------|---------|----------|--------------|--------------------------|

**6. Materiál do Zastupitelstva LK – bod ZLK č. 64:**

Pan Tulpa představil materiál Závazek spolufinancování projektu „APOSS Liberec, p. o. - výstavba domácností pro osoby se zdravotním postižením, lokalita Vratislavice nad Nisou II“.

**Důvodová zpráva:**

*Předmětem materiálu je schválení závazku spolufinancování a předfinancování projektu „APOSS Liberec, p. o. – výstavba domácností pro osoby se zdravotním postižením, lokalita Vratislavice nad Nisou II“.*

**Věcné zaměření projektu**

Smyslem projektu je rozšíření a zlepšení kvality poskytovaných sociálních služeb v Libereckém kraji, a to konkrétně výstavbou nového objektu pro bydlení pro osoby se zdravotním postižením příspěvkové organizace APOSS Liberec.

V rámci projektu dojde k výstavbě domova pro 6 osob, jedná se o osoby s mentálním a kombinovaným postižením a pro osoby s poruchou autistického spektra. Služba bude poskytována osobám s vysokou mírou podpory. V rámci projektu bude také pořízeno vybavení nových prostor. Díky novým prostorám budou mít klienti více soukromí a provozně lépe uspořádané zázemí bez náznaků ústavní péče.

Transformace zařízení APOSS Liberec, příspěvková organizace byla rozdělena do dvou etap. V rámci první etapy byla realizována výstavba objektu v Nové Vsi. V rámci druhé etapy dojde k výstavbě dvou objektů ve Vratislavicích nad Nisou. V rámci prvního projektu „APOSS Liberec, p.o. – výstavba domácností pro osoby se zdravotním postižením, lokalita Vratislavice nad Nisou I“ je plánovaná výstavba objektu pro 12 osob. Závazek spolufinancování a předfinancování projektu byl schválen Zastupitelstvem Libereckého kraje dne 30.5.2023 usnesením č. 217/23/ZK. Druhý projekt „APOSS Liberec, p.o. – výstavba domácností pro osoby se zdravotním postižením, lokalita Vratislavice nad Nisou II“ řeší výstavbu objektu pro 6 osob a ke schválení je radě (zastupitelstvu) předkládán nyní. U obou projektů je dokončována přípravná fáze, aktuálně se ve spolupráci s organizací ČEZ Distribuce hledá vhodné místo pro umístění trafostanice, která je nutná pro připojení objektů k elektrické energii. Poté může být zahájena soutěž na zhotovitele stavebních prací.

### **Předpokládaný hlavní zdroj financování**

IROP 2021–2027, výzva č. 58 Deinstitutionalizace sociálních služeb

### **Struktura finančních zdrojů**

- 85 % strukturální a investiční fondy EU
- 15 % vlastní podíl žadatele

### **Finanční velikost projektu**

Celkové výdaje projektu zahrnující výdaje na přípravu a realizaci projektu předpokládáme ve výši 48.000.000 Kč.

### **Předpokládaná míra spolufinancování ze strany LK včetně veškerých nezpůsobilých výdajů projektu v době realizace**

Celková předpokládaná výše spolufinancování projektu ze strany Libereckého kraje činí 15.064.880 Kč. Způsobilé výdaje zahrnují patnáctiprocentní výdaje na spolufinancování ve výši 5.812.080 Kč. Při financování projektu bude využita 7 % sazba z přímých způsobilých výdajů na nepřímé výdaje.

Nezpůsobilé výdaje projektu předpokládáme ve výši 9.252.800 Kč, jedná se o výdaje nad rámec stanoveného limitu pro nepřímé výdaje a dále rezervu určenou na realizaci ve výši 10 % z celkových výdajů projektu, tj. cca 4,3 mil. Kč.

### **Předpokládaná míra a způsob zajištění předfinancování projektu ze strany LK**

Předpokládaná výše předfinancování projektu ze strany LK je 32.935.120 Kč, a to v souvislosti s nutností předfinancovat zdroje EU z rozpočtu LK.

### **Předpokládaný harmonogram včetně rozložení spolufinancování v letech**

Realizace projektu se předpokládá v letech 2024 až 2026. V letech 2021 - 2024 proběhla příprava projektu.

Rozložení závazku spolufinancování LK v letech – projekt „APOSS Liberec, p. o. – výstavba domácností pro osoby se zdravotním postižením, lokalita Vratislavice nad Nisou II“ (v Kč)

| Rok    | Celkové výdaje projektu | Nezpůsobilé výdaje projektu | Spolufinancování předfinancování projektu <sup>a</sup> |            |
|--------|-------------------------|-----------------------------|--|------------|
|        |                         |                             | LK (15 %)  | EU (85 %)  |
| 2021   | 50 000                  | 50 000                      | 0  | 0          |
| 2022   | 808 280                 | 808 280                     | 0  | 0          |
| 2023   | 44 770                  | 44 770                      | 0  | 0          |
| 2024   | 860 450                 | 730 450                     | 19 500   | 110 500    |
| 2025   | 22 236 500              | 1 747 340                   | 3 073 374  | 17 415 786 |
| 2026   | 24 000 000              | 5 871 960                   | 2 719 206  | 15 408 834 |
| celkem | 48 000 000              | 9 252 800                   | 5 812 080  | 32 935 120 |

#### Fáze udržitelnosti výstupů a výsledků projektu

| Rok                        | Celkové výdaje provozní |
|----------------------------|-------------------------|
| 2027                       | 4 083 000               |
| 2028                       | 4 083 000               |
| 2029                       | 4 083 000               |
| 2030                       | 4 083 000               |
| 2031                       | 4 083 000               |
| <b>Celkem udržitelnost</b> | 20 415 000              |

#### Očekávané výdaje ve fázi udržitelnosti výstupů a výsledků projektu

Ve fázi udržitelnosti se očekávají další výdaje nad rámec běžných provozních výdajů v odhadované výši 4.083.000 Kč ročně, které souvisejí s nově vybudovaným objektem ve Vratislavicích nad Nisou. Jedná se o nové provozní náklady na mzdové prostředky (vznik 6 nových pracovních úvazků), energie, spotřebu vody, odpady, internet a telefon, revize zařízení a spotřební a režijní materiál provozu objektu sociální péče.

#### Předpokládaný vznik nových pracovních míst projektových manažerů

V rámci uvedeného projektu nevznikne žádné nové pracovní místo.

#### Srovnání změn parametrů oproti projektovému záměru

Oproti projektovému záměru došlo k následujícím změnám:

- v rámci projektového záměru APOSS Liberec, p.o. – výstavba domácností pro osoby se zdravotním postižením, lokalita Vratislavice nad Nisou I a II bylo počítáno s tím, že dojde k výstavbě dvou objektů pro 9 a 9 osob, nově je počítáno s výstavbou objektů pro 12 a 6 osob, celková kapacita zůstává stejná.

#### Stanovisko odboru sociálních věcí

Odbor sociálních věcí plně podporuje transformaci zařízení APOSS Liberec, příspěvková organizace. Projekt je prioritou odboru, jelikož je dlouhodobě plánován a navazuje na první

krok transformace této příspěvkové organizace, jímž je budova v Nové Vsi u Chrastavy. Realizací tohoto projektu dojde k implementaci materiálně-technického standardu pobytových sociálních služeb Ministerstva práce a sociálních věcí a zvýšení kvality služeb, které jsou aktuálně poskytovány v nevyhovujících podmínkách. Nový objekt bude bezbariérový, prostornější a také nabídne klientům možnost většího soukromí na jednolůžkových pokojích.

**Diskuse:** neproběhla

Předsedkyně dala o bodu hlasovat

**Návrh usnesení:**

č. usnesení: 7/24/VSV/45

Výbor sociálních věcí Zastupitelstva Libereckého kraje po projednání doporučuje Zastupitelstvu Libereckého kraje

s c h v á l i t

- a) závazek předpokládané výše spolufinancování projektu „APOSS Liberec, p. o. – výstavba domácností pro osoby se zdravotním postižením, lokalita Vratislavice nad Nisou II“ do výše 35.479.880 Kč a jeho rozložení v letech 2021-2031,
- b) předpokládané předfinancování projektu „APOSS Liberec, p. o. – výstavba domácností pro osoby se zdravotním postižením, lokalita Vratislavice nad Nisou II“ Libereckým krajem do výše 32.935.120 Kč a jeho rozložení v letech 2024-2026,
- c) a to, za podmínky, že výdaje na spolufinancování v době realizace budou vyčleněny v rozpočtu Libereckého kraje v kapitole 923 – Spolufinancování EU a výdaje v době udržitelnosti budou hrazeny z rozpočtu APOSS Liberec, p.o.

**Hlasování:**

|              |         |          |              |                   |
|--------------|---------|----------|--------------|-------------------|
| PŘÍTOMNO: 11 | PRO: 11 | PROTI: 0 | ZDRŽEL SE: 0 | VÝSLEDEK: přijato |
|--------------|---------|----------|--------------|-------------------|

## 7. Materiál do Zastupitelstva LK – bod ZLK č. 68:

Pan Tulpa představil materiál ZR-RO č. 269/24 - úprava kapitol 920 05 – Kapitálové výdaje OSV a 912 05 - Účelové příspěvky, odbor sociálních věcí – poskytnutí účel. příspěvku Domov důchodců Č. Dub, p. o.

**Důvodová zpráva:**

Předkládáme orgánům Libereckého kraje k projednání změnu rozpočtu – rozpočtové opatření č. 269/24 – snížení výdajů kapitoly 920 05 – Kapitálové výdaje odboru sociálních věcí a navýšení výdajů v kapitole 912 05 – Účelové příspěvky, odbor sociálních věcí.

**Výdaje se sníží:**

**- v kapitole 920 05 - Kapitálové výdaje odboru sociálních věcí celkem o 500.000 Kč:**

- akce č. 0591051522 – „Domov a Centrum denních služeb Jablonec nad Nisou - nákup pozemku Na Šumavě 1410/7 v Jablonci nad Nisou“, Domov a Centrum denních služeb Jablonec nad Nisou, příspěvková organizace,

**Výdaje se navýší:**

**- v kapitole 912 05 - Účelové příspěvky, odbor sociálních věcí, celkově o částku 500.000 Kč:**

- akce č. 5502491515 – „Domov důchodců Český Dub - pořízení nového automobilu DS Hrádek nad Nisou“, Domov důchodců Český Dub, příspěvková organizace,

**Kapitola 912 05 Účelové příspěvky PO, odbor sociálních věcí**

**Zdůvodnění, popis:**

- **název akce:** „Domov důchodců Český Dub - pořízení nového automobilu DS Hrádek nad Nisou“
- **číslo akce:** 5502491515
- **organizace:** Domov důchodců Český Dub, příspěvková organizace
- **částka:** 500.000 Kč

Prostředky z kapitoly 920 05 - Kapitálové výdaje, odboru sociálních věcí, ve výši 500.000 Kč byly původně alokovány na nákup pozemku v Jablonci nad Nisou, ulice Na Šumavě 1410/7. Nákup pozemku byl plánován v roce 2024. Vzhledem ke stanoveným podmínkám prodávající strany bylo nutné pozemek zakoupit ještě v roce 2023, kdy nebyly peněžní prostředky schváleny v rozpočtu odboru. Proto byl pozemek zaplacen z prostředků v kapitole 920 14 – Kapitálové výdaje, odbor investic a správy nemovitého majetku, akce č. 1491491522 – „Domov a Centrum denních služeb – rekonstrukce objektu na Šumavě“, určených na rekonstrukci objektu Na Šumavě 1410/7.

Z převedených prostředků ve výši 500.000 Kč do kapitoly 912 05 – účelové příspěvky, odboru sociálních věcí, bude financována akce č. 5502491515 „Domov důchodců Český Dub - pořízení nového automobilu DS Hrádek nad Nisou“. V rámci nově vybudovaného objektu Domov seniorů Hrádek nad Nisou, jako detašované pracoviště organizace Domov důchodců Český Dub, příspěvková organizace, je nutné zajistit ze strany provozovatele pořízení vozidla, které bude určeno pro využití Domova seniorů Hrádek nad Nisou k sociálnímu šetření. Objekt je již zkolaudován a jeho provoz bude zahájen po registraci sociálních služeb.

**Diskuse:**

- pí. Weissová – se dotázala, zda je už Hrádek stabilizován?
- p. Tulpa – z pohledu personálního (sociální, terénní práce) je zajištěno vše, měl by se rozjet ostrý provoz, jediný problém byl technický (elektřina), v DD Český Dub odstoupil pan ředitel Pochop a byl jmenován pan Ivanov do doby výběrového řízení

Předsedkyně dala o bodu hlasovat

**Návrh usnesení:**



č. usnesení: 7/24/VSV/46

Výbor sociálních věcí Zastupitelstva Libereckého kraje po projednání doporučuje  
Zastupitelstvu Libereckého kraje

s c h v á l i t

změnu rozpočtu – rozpočtové opatření č. 269/24, kterým se upravují kapitoly 920 05 – Kapitálové výdaje, odbor sociálních věcí a 912 05 - Účelové příspěvky, odbor sociálních věcí v celkové výši 500.000 Kč následovně:

1. snížení kapitoly 920 05 – Kapitálové výdaje, odbor sociálních věcí o celkovou částku 500.000 Kč, akce č. 0591051522 – „Domov a Centrum denních služeb Jablonec nad Nisou - nákup pozemku Na Šumavě 1410/7 v Jablonci nad Nisou“, Domov a Centrum denních služeb Jablonec nad Nisou, příspěvková organizace,
2. navýšení kapitoly 912 05 - Účelové příspěvky, odbor sociálních věcí v celkové výši 500.000 Kč, akce č. 5502491515 – „Domov důchodců Český Dub - pořízení nového automobilu DS Hrádek nad Nisou“, Domov důchodců Český Dub, příspěvková organizace.

#### Hlasování:

|              |         |          |              |                          |
|--------------|---------|----------|--------------|--------------------------|
| PŘÍTOMNO: 11 | PRO: 11 | PROTI: 0 | ZDRŽEL SE: 0 | VÝSLEDEK: <b>přijato</b> |
|--------------|---------|----------|--------------|--------------------------|

#### 8. Materiál do Zastupitelstva LK – bod ZLK č. 69:

Pan Tulpa představil Změna zřizovací listiny Dětského centra Liberec, p. o. – změna v poskytování zdravotních (k 30. 9. 2024) a sociálních služeb (k 1. 9. 2024), resort sociálních věcí.

#### Důvodová zpráva:

Dětské centrum Liberec, příspěvková organizace, se sídlem Pekárkova 572/5, Liberec XV-Starý Harcov, 460 15 Liberec, IČO: 71294392, bylo zřízeno na základě usnesení Libereckého kraje č. 209/16/ZK dne 26. 4. 2016, a to ke dni 1. 5. 2016 na dobu neurčitou.

Dětské centrum Liberec je mimo jiné i zdravotnickým zařízením, které od svého vzniku poskytuje zdravotní služby podle zákona č. 372/2011 Sb., o zdravotních službách a podmínkách jejich poskytování, ve znění pozdějších předpisů, a zdravotní služby a zaopatření poskytované v dětském domově pro děti do 3 let věku, formou lůžkové péče, (dále jen jako „DD3“) a specializovanou ambulantní péči v oboru ortoptista. Od roku 2009 provozuje také Zařízení pro děti vyžadující okamžitou pomoc Paprsek, které je zařízením sociálně- právní ochrany. Organizace dále poskytuje službu péče o dítě v dětské skupině na základě zákona č. 247/2014 Sb., o poskytování služby péče o dítě v dětské skupině, v platném znění.

Organizace dlouhodobě prochází transformačním procesem, provoz dětského domova se postupně omezuje a zařízení se transformuje na jiný typ služeb. Poskytování nových služeb je zcela závislé na omezování činnosti DD3 a postupném uvolňování prostorových kapacit

v hlavní budově Dětského centra Liberec. V roce 2023 tak byla zahájena činnost sociální služby sociální rehabilitace poskytovaná v terénní a ambulantní formě, od 1. 1. 2024 byl otevřen denní stacionář pro děti se zdravotním znevýhodněním. Organizace ve svých krocích plně postupuje v souladu s *Plánem pro transformaci služeb a zařízení Dětské centrum Liberec*, který byl schválen Radou Libereckého kraje usnesením č. 1452/22/RK ze dne 6. 9. 2022 a je přílohou tohoto materiálu. V současné době zařízení jako DD3 zajišťuje provoz jedné rodinné skupiny. Aktuálně dětský domov poskytuje péči již jen 3 dětem s vážným zdravotním postižením, ve věku 10 měsíců, 4 roky a 5 let, které byly do péče zařízení svěřeny na základě rozhodnutí soudu. Děti jsou spolu ubytovány v rodinné buňce. V případě potřeby pracovníci zprostředkovávají kontakt dítěte s rodičem i v místě bydliště rodiče. U dvou uvedených dětí však rodina dlouhodobě neprojevuje žádný zájem o kontakt s dětmi. Ve spolupráci s místně příslušnými OSPOD má nyní zařízení připravené plány přechodu těchto dětí. Všechny přijaté děti jsou dlouhodobě nahlášeny v systému náhradní rodinné péče na krajském úřadu. K přemístění dětí do jiného typu péče dojde nejpozději do 30. 9. 2024.

V současné době projednává Poslanecká sněmovna návrh zákona (sněmovní tisk 573), kterým má být s účinností od 1. 1. 2025 ze zákona o zdravotních službách vypuštěna úprava DD3. **Z tohoto důvodu se DD3 mohou dočasně** transformovat na zdravotnická zařízení dlouhodobé lůžkové péče poskytující zdravotní péči na základě OD 0005 (ošetřovatelská lůžka). S účinností komplexní novely zákona o zdravotních službách se pak pro tyto DD3 bude následně nabízet dokončení transformace na Centra komplexní péče o děti. Tento postup se v LK však nepředpokládá a **zařízení je připraveno činnosti a poskytování služeb DD3 k 30. 9. 2024 ukončit.**

Personál zařízení se dlouhodobě připravuje na transformaci a je pravidelně informován o chystaných krocích. V průběhu měsíce května a v polovině června 2024 proběhly pohovory se zaměstnanci, kterých se uvedené změny týkají, a byla jim nabídnuta jiná práce v rámci organizace.

Provoz ambulance ortoptisty pro děti do 18 let s binokulárním viděním (zdravotní služba podle zákona 372/2011 Sb., o zdravotních službách a podmínkách jejich poskytování ve znění pozdějších předpisů) bude po dohodě s paní ředitelkou i nadále zajišťován zařízením Dětské centrum Liberec do 31. 12. 2026.

Z důvodu transformace systému péče o ohrožené děti v ČR je v rámci materiálu předkládána změna formy poskytované sociální služby – sociální rehabilitace z „terénní a ambulantní formy“ na „pobytovou a terénní formu“ u organizace Dětské centrum Liberec, a to s účinností od 1. 9. 2024. Ke změně formy poskytování dochází na žádost ředitelky Mgr. Jindřišky Korečkové s uvedením jejího zdůvodnění: „*Z dosavadních zkušeností práce s rodinami, resp. s rodiči, kteří potřebují posílit rodičovské kompetence, i zjišťovaných potřeb orgánu sociálně – právní ochrany, dlouhodobě vyplývá potřeba pobytové formy sociální služby. V případě sociální služby – sociální rehabilitace se organizací nyní podařilo zajistit prostory pro poskytování služby v pobytové formě, a to v jednom bytě v dlouhodobém pronájmu od Statutárního města Liberec a prostor vedlejší budovy hlavního objektu Pekárkova, odkud bude přestěhováno zařízení pro děti vyžadující okamžitou pomoc do komunitní formy bydlení.*“

Úprava zřizovací listiny Dětské centrum Liberec k datu 1. 9. 2024:

V souvislosti se změnou formy poskytované sociální služby sociální rehabilitace v zařízení Dětské centrum Liberec, příspěvková organizace, s účinností od 1. 9. 2024, je třeba v souladu s ust. § 26 zákona č. 250/2000 Sb., o rozpočtových pravidlech územních rozpočtů, ve znění pozdějších předpisů, provést změnu ve zřizovací listině organizace Dětské centrum Liberec. Ke změně dochází v článku III. Vymezení hlavního účelu a předmětu činnosti, bod 3.2.5..

Zřizovací listina Dětského centra Liberec, se v článku III. Vymezení hlavního účelu a předmětu činnosti, bodu 3.2.5. mění takto:

Původní text:

3.2.5. Dle zákona č. 108/2006 Sb., o sociálních službách

- poskytování služby sociální rehabilitace ambulantní a terénní formou
- poskytování služby denního stacionáře

Nové znění:

3.2.5. Dle zákona č. 108/2006 Sb., o sociálních službách

- poskytování služby sociální rehabilitace - pobytová a terénní forma
- poskytování služby denního stacionáře

Úprava zřizovací listiny Dětské centrum Liberec k datu 1. 10. 2024:

V souvislosti s ukončením činnosti a poskytování zdravotních služeb DD3 je třeba v souladu s ust. § 26 zákona č. 250/2000 Sb., o rozpočtových pravidlech územních rozpočtů, ve znění pozdějších předpisů, provést změnu ve zřizovací listině organizace Dětské centrum Liberec a to v článku III. Vymezení hlavního účelu a předmětu činnosti, bod 3.2.1. a bod 3.2.6..

Zřizovací listina organizace Dětské centrum Liberec , se v článku III. Vymezení hlavního účelu a předmětu činnosti, bodu 3.1. Vymezení hlavního účelu činnosti, mění:

Původní text:

3.1. Vymezení hlavního účelu činnosti:

Příspěvková organizace poskytuje komplexní a nedělitelnou ústavní péči dětem opuštěným, zdravotně postiženým vrozenými vývojovými vadami nebo chronickými chorobami, popř. jiným způsobem, dětem zanedbaným a týraným a to formou zdravotní, psychologické, speciálně ošetrovatelské, rehabilitační a sociální péče, v němž jsou jako nedílná neoddělitelná součást zahrnuty odpovídající činnosti.

Příspěvková organizace poskytuje ambulantní, speciální, zdravotní a rehabilitační péči o děti ve věku od 0 do 18 let.

Nové znění:

3.1. Vymezení hlavního účelu činnosti:

Příspěvková organizace poskytuje komplexní a nedělitelnou péči dětem opuštěným, zdravotně postiženým vrozenými vývojovými vadami nebo chronickými chorobami, popř. jiným způsobem, dětem zanedbaným a týraným, a to formou zdravotní, psychologické, speciálně ošetrovatelské, rehabilitační a sociální péče, v němž jsou jako nedílná neoddělitelná součást zahrnuty odpovídající činnosti.

Příspěvková organizace poskytuje ambulantní, speciální, zdravotní a rehabilitační péči o děti ve věku od 0 do 18 let.

Zřizovací listina Dětské centrum Liberec se v článku III. Vymezení hlavního účelu a předmětu činnosti, bodů 3.2.1., mění:

Původní text:

3.2.1. Dle zákona č. 372/2011 Sb., o zdravotních službách a podmínkách jejich poskytování (zákon o zdravotních službách)

- Poskytování zdravotních služeb a zaopatření dětem zpravidla do 3 let věku (pokud ze zdravotních nebo sociálních důvodů není nutné poskytnout péči dětem starším, do 6 let), které nemohou vyrůstat v rodinném prostředí, zejména dětem týraným, zanedbávaným, zneužívaným a ohroženým ve vývoji nevhodným sociálním prostředím nebo dětem zdravotně postiženým;
- Poskytování specializované ambulantní péče dětem do věku 18 let.

Nové znění:

3.2.1. Dle zákona č. 372/2011 Sb., o zdravotních službách a podmínkách jejich poskytování (zákon o zdravotních službách)

- Poskytování specializované ambulantní péče dětem do věku 18 let.

Zřizovací listina Dětské centrum Liberec se v článku III. Vymezení hlavního účelu a předmětu činnosti, bodů 3.2.6., mění:

Původní text:

3.2.6. Další činnosti

- Poskytuje respitní péči hendikepovaným dětem na žádost jejich zákonných zástupců.
- Poskytuje péči krátkodobou nebo dlouhodobou formou trvalého, týdenního či denního pobytu podle konkrétní potřeby se snahou o zachování funkční vazby na rodinu, přičemž u dětí s vážným zdravotním či sociálním postižením lze podle potřeby poskytovat péči maximálně do 6 let věku.
- Aktivně spolupracuje s orgány sociálně-právní ochrany dětí, soudy, občanskými sdruženími a dalšími subjekty při organizování náhradní rodinné péče.
- Spolupracuje s Krajským úřadem Libereckého kraje při zajištění zprostředkování náhradní rodinné péče dětí svěřených do zařízení. Umožňuje praktickou výuku školám se zdravotnickým, sociálně-právním a pedagogickým zaměřením.
- Vykonává ekonomické, provozní, technické, investiční a administrativní činnosti včetně správy movitého a nemovitého majetku ve vlastnictví Libereckého kraje a nakládá s ním v souladu s touto zřizovací listinou v rozsahu potřebném pro naplnění hlavního účelu a hlavního předmětu činnosti Dětského centra Liberec, příspěvkové organizace.

Nové znění:

3.2.6. Další činnosti

- Aktivně spolupracuje s orgány sociálně-právní ochrany dětí, soudy, občanskými sdruženími a dalšími subjekty při organizování náhradní rodinné péče.
- Spolupracuje s Krajským úřadem Libereckého kraje při zajištění zprostředkování náhradní rodinné péče dětí svěřených do zařízení. Umožňuje praktickou výuku školám se zdravotnickým, sociálně-právním a pedagogickým zaměřením.

Vykonává ekonomické, provozní, technické, investiční a administrativní činnosti včetně správy movitého a nemovitého majetku ve vlastnictví Libereckého kraje a nakládá s ním v souladu s touto zřizovací listinou v rozsahu potřebném pro naplnění hlavního účelu a hlavního předmětu činnosti Dětského centra Liberec, příspěvkové organizace.

#### **Diskuse:**

- pí. Šebková – kraj dostal avízo už několik let zpět, že se kojenecké ústavy budou rušit, Liberecký kraj měl jediný dětský domov do 3 let věku, paní ředitelka Korečková je velmi akční a celou dobu zařízení připravovala na tuto změnu (měla transformační plán), zřídila dětskou skupinu a zařízení pro děti potřebující okamžitou pomoc (komunitního typu)
- pí. Weissová – pro srovnání – bývalý kojenecký ústav v Mladé Boleslavi (krásná vila) – zařízení reflektovalo změnu a začalo jednat (představa v přeměnu sociální služby), děti se částečně podařilo umístit kromě sourozeneckých skupin
- p. Tulpa – velmi poděkoval ředitelce Dětského centra Liberec paní Jindřišce Korečkové

Předsedkyně dala o bodu hlasovat

#### **Návrh usnesení:**

č. usnesení: 7/24/VSV/47

Výbor sociálních věcí Zastupitelstva Libereckého kraje po projednání doporučuje Zastupitelstvu Libereckého kraje

#### **r o z h o d n o u t**

- a) o změně formy poskytované sociální služby sociální rehabilitace na pobytovou a terénní formu v zařízení organizace Dětské centrum Liberec, příspěvková organizace, se sídlem Pekárkova 572/5, 460 15, Liberec XV-Starý Harcov, Liberec, IČO: 71294392, s účinností od 1. 9. 2024,
- b) o ukončení činnosti Zdravotní služby a zaopatření poskytované v dětském domově pro děti do 3 let věku, lůžková péče, v Dětském centru Liberec, příspěvková organizace, se sídlem Pekárkova 572/5, Liberec XV- Starý Harcov, 460 15 Liberec, IČO: 71294392, k 30.9.2024,

#### **s c h v á l i t**

- a) úplné znění zřizovací listiny organizace Dětské centrum Liberec, příspěvková organizace, se sídlem Pekárkova 572/5, Liberec XV-Starý Harcov, 460 15 Liberec, IČO: 71294392 – s uvedením změny: forma poskytované sociální služby sociální rehabilitace, k 1. 9. 2024,
- b) úplné znění zřizovací listiny organizace Dětské centrum Liberec, příspěvková organizace, se sídlem Pekárkova 572/5, Liberec XV-Starý Harcov, 460 15 Liberec, IČO: 71294392 – s uvedením změny: ukončení Zdravotní služby a zaopatření poskytované v dětském domově pro děti do 3 let věku, k 1. 10. 2024.

## Hlasování:

|              |         |          |              |                   |
|--------------|---------|----------|--------------|-------------------|
| PŘÍTOMNO: 11 | PRO: 11 | PROTI: 0 | ZDRŽEL SE: 0 | VÝSLEDEK: přijato |
|--------------|---------|----------|--------------|-------------------|

### 9. Materiál do Zastupitelstva LK – bod ZLK č. 70:

Pan Tulpa představil materiál Změna zřizovací listiny příspěvkové organizace, odbor sociálních věcí.

#### Důvodová zpráva:

Předkládáme orgánům Libereckého kraje k odsouhlasení a schválení změnu zřizovací listiny a příloh zřizovací listiny příspěvkových organizací resortu sociálních věcí:

#### 1) Úprava zřizovací listiny Domov důchodců Český Dub, příspěvková organizace, se sídlem Zámecká 39/IV, 463 43 Český Dub

V souvislosti s otevřením detašovaného pracoviště Domov seniorů Hrádek nad Nisou, na adrese Oldřichovská 845, Hrádek nad Nisou, je třeba v souladu s ust. § 26 zákona č. 250/2000 Sb., o rozpočtových pravidlech územních rozpočtů, ve znění pozdějších předpisů, provést změnu zřizovací listiny organizace Domov důchodců Český Dub, příspěvková organizace. Ke změně dochází v článku II. Název a sídlo příspěvkové organizace, kde se doplňuje místo poskytování sociální služby, v článku III. Vymezení hlavního účelu a předmětu činnosti, kde se text doplňuje o nově registrovanou sociální službu - Odlehčovací služby a dochází k úpravě textu u služby Domov se zvláštním režimem. Příloha č.1 zřizovací listiny organizace Domov důchodců Český Dub, příspěvková organizace, se nemění.

Ke změně dochází v těchto článcích:

#### Článek II. Název a sídlo příspěvkové organizace

Původní text:

2.6. Místo poskytování sociální služby:

Domov pro osoby se zdravotním postižením, Zámecká 39, Český Dub IV, 463 43 Český Dub

Domov pro seniory, Zámecká 39, Český Dub IV, 463 43 Český Dub

2.7. Odloučené pracoviště: nemovitosti p. č. 1738, 1740/1, 1742/5 a 1743/1 v obci Hrádek nad Nisou, kat. území Hrádek nad Nisou, dotčené výstavbou Domova seniorů Hrádek nad Nisou, domov se zvláštním režimem

**Nové znění:**

2.6. Místo poskytování sociální služby:

Domov se zvláštním režimem: Zámecká 39, Český Dub IV, 463 43 Český Dub  
Oldřichovská 845, 463 34 Hrádek nad Nisou

Domov pro seniory: Zámecká 39, Český Dub IV, 463 43 Český Dub  
Oldřichovská 845, 463 34 Hrádek nad Nisou

**Článek III. Vymezení hlavního účelu a předmětu činnosti se mění takto:**

Původní text:3.1.2.Domov se zvláštním režimem

Poskytuje pobytové služby osobám se stařeckou, Alzheimerovou demencí a ostatními typy demencí, které mají sníženou soběstačnost z důvodu těchto onemocnění, jejichž situace vyžaduje pravidelnou pomoc jiné fyzické osoby. Režim v těchto zařízeních je přizpůsoben specifickým potřebám těchto osob.

**Nové znění:**

3.1.2.Domov se zvláštním režimem

Poskytuje pobytové služby osobám se stařeckou, Alzheimerovou demencí a ostatními typy demencí, osobám s chronickým duševním onemocněním, které mají sníženou soběstačnost z důvodu těchto onemocnění, jejichž situace vyžaduje pravidelnou pomoc jiné fyzické osoby. Režim v těchto zařízeních je přizpůsoben specifickým potřebám těchto osob.

3.1.3. Odlehčovací služby

Odléhčovací pobytové služby se poskytují osobám, které mají sníženou soběstačnost z důvodu věku, chronického onemocnění nebo chronického duševního onemocnění, o které je jinak pečováno v jejich přirozeném sociálním prostředí; cílem služby je umožnit pečující fyzické osobě nezbytný odpočinek.

Bod 3.1. Vymezení hlavního účelu činnosti se dále doplňuje o text:

3.2.3. Odlehčovací služby

Služba obsahuje tyto základní činnosti:

- pomoc při zvládnutí běžných úkonů péče o vlastní osobu,
- pomoc při osobní hygieně nebo poskytnutí podmínek pro osobní hygienu,
- poskytnutí stravy nebo pomoc při zajištění stravy,
- poskytnutí ubytování v případě pobytové služby,
- zprostředkování kontaktu se společenským prostředím,
- sociálně terapeutické činnosti,
- pomoc při uplatňování práv, oprávněných zájmů a při obstarávání osobních záležitostí,
- výchovné, vzdělávací a aktivizační činnosti,
- pomoc při zajištění bezpečí a možnosti setrvání v přirozeném sociálním prostředí.

**Diskuse:** neproběhla

Předsedkyně dala o bodu hlasovat

**Návrh usnesení:**

č. usnesení: 7/24/VSV/48

Výbor sociálních věcí Zastupitelstva Libereckého kraje po projednání doporučuje Zastupitelstvu Libereckého kraje

s c h v á l i t

úplné znění zřizovací listiny organizace Domov důchodců Český Dub, příspěvková organizace, se sídlem Zámecká 39/IV, 463 43 Český Dub, IČO 71220020.

## Hlasování:

|              |         |          |              |                   |
|--------------|---------|----------|--------------|-------------------|
| PŘÍTOMNO: 11 | PRO: 11 | PROTI: 0 | ZDRŽEL SE: 0 | VÝSLEDEK: přijato |
|--------------|---------|----------|--------------|-------------------|

### 10. Materiál do Zastupitelstva LK – bod ZLK č. 97:

Pan Tulpa představil materiál Změna zřizovacích listin a příloh č. 1 ke zřizovacím listinám příspěvkových organizací resortu sociálních věcí.

#### Důvodová zpráva:

Předkládáme orgánům Libereckého kraje k odsouhlasení a schválení změny zřizovacích listin a příloh zřizovacích listin příspěvkových organizací resortu sociálních věcí:

1) **Domov a Centrum denních služeb Jablonec nad Nisou, příspěvková organizace**, se sídlem U Balvanu 4117/2, 466 01 Jablonec nad Nisou

Ve zřizovací listině dochází v bodu 2.6 článku II. Místo poskytování sociální služby k opravě chybně uvedeného místa poskytování sociální služby „Domov pro osoby se zdravotním postižením – Erbenova 21, Jablonec nad Nisou, 466 01“:

V textu zřizovací listiny se opravuje:

„2.6 Místo poskytování sociální služby:

Domov pro osoby se zdravotním postižením – Erbenova 11/21, 466 02 Jablonecké Paseky“

2) **Centrum intervenčních a psychosociálních služeb Libereckého kraje, příspěvková organizace**, se sídlem Tanvaldská 269, Liberec XXX-Vratislavice nad Nisou, 463 11 Liberec

Ve zřizovací listině dochází v článku II., bodu 2.6, Místo poskytování sociální služby: Odborné sociální poradenství k doplnění místa poskytování sociální služby o novou adresu z důvodu rozšíření poskytování odborného sociálního poradenství služby, a to na adrese Tanvaldská 269, Liberec XXX-Vratislavice nad Nisou, 463 11 Liberec.

V textu zřizovací listiny se doplňuje:

„2.6. Místo poskytování sociální služby:

Odborné sociální poradenství, ...

Tanvaldská 269, Liberec XXX-Vratislavice nad Nisou, 463 11 Liberec“

V příloze č. 1 zřizovací listiny v soupise nemovitého majetku svěřené příspěvkové organizaci k hospodaření dochází k aktualizaci hodnoty dle účetní uzávěrky k 30. 6. 2024, kdy zůstatková hodnota nemovitého majetku u staveb a oprávek se snižují o 93.216 Kč.

3) **Jedličkův ústav, příspěvková organizace, se sídlem Lužická 920/7, Liberec I-Staré Město, 460 01 Liberec**

V příloze č. 1 zřizovací listiny dochází k výmazu u staveb z důvodu likvidace nemovitého majetku bez č.p./č.ev. stojícího na p. p. č. 2200/7 o výměře 108 m<sup>2</sup> zastavěná plocha a nádvoří, nacházející se v katastrálním území Liberec, obci Liberec, a evidované na listu vlastnictví č. 830 u Katastrálního úřadu pro Liberecký kraj, Katastrálního pracoviště Liberec, v účetní hodnotě (ZC) 0 Kč Jedná se o výmaz z důvodu vyřazení - likvidace - demolice nemovitého majetku (inv. číslo 2015 – budova provozní z roku 1978 stojící na pozemku č. p. 2200/7 v k.ú. Liberec). Tento záměr byl již projednáván v Radě Libereckého kraje dne 22. 6. 2004, která souhlasila s likvidací usnesením č. 725/04/RK. Jedná se o montovanou provozní budovu někdejšího zahradnictví, která nebyla pro účely Jedličkova ústavu, p. o. využitelná a navíc obsahovala zdraví škodlivé materiály (azbest, formaldehyd).



Zastupitelstvo Libereckého kraje na 6. zasedání dne 27. 6. 2023 odsouhlasilo usnesením 252/23/ZK likvidaci uvedeného vyřazeného nemovitého majetku bez č.p./č.e., občanská vybavenost, jež je součástí p. p. č. 2200/7 o výměře 108 m<sup>2</sup> zastavěná plocha a nádvoří, nacházející se v katastrálním území Liberec.

Současně dochází k 30. 6. 2024 ke snížení hodnoty nemovitého majetku o částku 222.565 Kč z důvodu opravy v účetnictví organizace, která stále vedla výše uvedenou budovu v majetku organizace.

**4) Domov důchodců Sloup v Čechách, příspěvková organizace, se sídlem Benešova 1, 471 52 Sloup v Čechách**

V příloze č. 1 zřizovací listiny se jedná o změnu týkající se navýšení hodnoty nemovitého majetku o celkovou částku 1.033.356 Kč, tj. na celkovou částku 43.701.160,62 Kč k 30. 6. 2024 z důvodu rekonstrukce elektrické požární signalizace – připojení na pult centrální ochrany.

**5) APOSS Liberec, příspěvková organizace, se sídlem Zeyerova 832/24, Liberec I-Staré Město, 460 01 Liberec**

V příloze č. 1 zřizovací listiny se jedná o změnu týkající se snížení hodnoty nemovitého majetku o celkovou částku 2.022.515,00 Kč, tj. na celkovou částku 87.764.029,36 Kč k 30. 6. 2024 z důvodu opravy hodnoty zařazeného bytového domu, kdy bylo v účetnictví chybně dvakrát zaúčtováno zpracování projektové dokumentace. A dále dochází k aktualizaci hodnoty opravek a zůstatkové hodnoty dle účetní uzávěrky k 30. 6.2024.

**Diskuse:** neproběhla

Předsedkyně dala o bodu hlasovat

**Návrh usnesení:**

č. usnesení: 7/24/VSV/49

Výbor sociálních věcí Zastupitelstva Libereckého kraje po projednání doporučuje Zastupitelstvu Libereckého kraje

s c h v á l i t

- 1) úplné znění zřizovací listiny organizace Domov a Centrum denních služeb Jablonec nad Nisou, příspěvková organizace, se sídlem U Balvanu 4117/2, 466 01 Jablonec nad Nisou, IČ: 75070758,
- 2) úplné znění zřizovací listiny včetně přílohy č. 1 ke zřizovací listině organizace Centrum intervenčních a psychosociálních služeb Libereckého kraje, příspěvková organizace, se sídlem Tanvaldská 269, Liberec XXX-Vratislavice nad Nisou, 463 11 Liberec, IČ: 70868476,
- 3) změnu přílohy č. 1 ke zřizovací listině organizace Jedličkův ústav, příspěvková organizace, se sídlem Lužická 920/7, Liberec I-Staré Město, 460 01 Liberec, IČ: 70932522,
- 4) změnu přílohy č. 1 ke zřizovací listině organizace Domov důchodců Sloup v Čechách, příspěvková organizace, se sídlem Benešova 1, 471 52 Sloup v Čechách, IČ: 48282928,

- 5) změnu přílohy č. 1 ke zřizovací listině organizace APOSS Liberec, příspěvková organizace, se sídlem Zeyerova 832/24, Liberec I-Staré Město, 460 01 Liberec, IČ: 71220071

#### Hlasování:

|              |         |          |              |                          |
|--------------|---------|----------|--------------|--------------------------|
| PŘÍTOMNO: 11 | PRO: 11 | PROTI: 0 | ZDRŽEL SE: 0 | VÝSLEDEK: <b>přijato</b> |
|--------------|---------|----------|--------------|--------------------------|

#### 11. Materiál do Zastupitelstva LK – bod ZLK č. 98:

Pan Tulpa představil materiál Financování sociálních služeb dle zvláštního zákona – Vyhlášení dotačního řízení na rok 2025 v Libereckém kraji z prostředků kapitoly 313 - MPSV státního rozpočtu.

#### Důvodová zpráva:

Liberecký kraj vyhláší dotační řízení na podporu sociálních služeb definovaných v zákoně o sociálních službách, které je **financováno z prostředků dotace ze státního rozpočtu**. Státní dotaci kraj získává na základě dotačního řízení pro kraje a Hlavní město Prahu na podporu poskytování sociálních služeb v roce 2025.

Tato povinnost pro kraj plyne ze zákona č. 108/2006 Sb., o sociálních službách, ve znění pozdějších předpisů, konkrétně z § 101a.

Liberecký kraj obdrží finanční prostředky ze státního rozpočtu – **kapitoly 313 Ministerstva práce sociálních věcí na základě Rozhodnutí, jako účelovou neinvestiční dotaci na podporu základních činností sociálních služeb**. Finanční prostředky budou zapojeny do rozpočtu kraje a budou přerozděleny mezi konečné příjemce, tj. sociální služby, které budou součástí Základní sítě sociálních služeb Libereckého kraje 2024 – 2026 (aktualizace pro rok 2025).

Finanční podpora z rozpočtu kraje bude poskytnuta na účel dle §10a, odst. 2 zákona č. 250/2000 Sb., o rozpočtových pravidlech územních rozpočtů, ve znění pozdějších předpisů, **na účel vymezený ve speciálním zákoně č. 108/2006 Sb., o sociálních službách**, na který dotčený §10a, odst. 2 zákona 250/2000 Sb., odkazuje.

Žadatelé o finanční podporu budou podávat své **žádosti výhradně prostřednictvím aplikace, kterou pro tyto účely pořizuje, spravuje a poskytuje Ministerstvo práce a sociálních věcí**. Žadatelé o finanční podporu, včetně krajských úřadů, jsou povinni tuto aplikaci využívat pro podávání žádostí o dotace, též pro posouzení žádostí o dotace poskytovatelů a stanovení výše finanční podpory. Za podanou žádost poskytovatele sociálních služeb o dotaci se považuje pouze žádost, která je podána kraji prostřednictvím tohoto počítačového programu, jak je uvedeno v § 101a, odst. 5, zákona 108/2006 Sb., o sociálních službách, ve znění pozdějších předpisů.

**Finanční prostředky budou použity na podporu poskytování sociálních služeb, které mají místní či regionální charakter** a jsou uživatelům sociálních služeb poskytovány v souladu s místními či regionálními potřebami (podpora sociálních služeb podle § 101a zákona o sociálních službách).

*Sociální služby takto financované, jsou považovány (dle stanoviska MPSV) za „služby v obecném hospodářském zájmu“ (z anglického Social services of general economic interest), coby pojmu evropského práva. Finanční podpora na sociální služby z dotace ze státního rozpočtu musí být poskytnuta v souladu s Rozhodnutím Evropské komise ze dne 20. prosince 2011, č. 2012/21/EU, o použití čl. 106 odst. 2 Smlouvy o fungování Evropské unie na státní podporu ve formě vyrovnávací platby za závazek veřejné služby udělené určitým podnikům pověřeným poskytováním služeb obecného hospodářského zájmu (dále jen „Rozhodnutí 2012/21/EU“).*

Žádost o finanční podporu z prostředků dotace ze státního rozpočtu, kterou Liberecký kraj obdrží na základě dotačního řízení pro kraje a Hlavní město Prahu na podporu poskytování sociálních služeb pro rok 2025 bude možné žadateli **zpracovat a podat v termínu od 7. 10. do 6. 11. 2024.**

Aplikace pro podávání žádostí pro rok 2025 je dostupná na [Portálu MPSV](#).

**Termín pro předložení žádosti** je do 6. 11. 2024, v elektronické podobě prostřednictvím softwaru, který pro účely dotačního řízení poskytuje krajským úřadům a registrovaným poskytovatelům Ministerstvo práce a sociálních věcí. V případě technických potíží na straně dodavatele aplikace je možné ve výjimečném případě termín pro podání žádosti prodloužit.

Poskytovatelé budou podávat na jednotlivé kraje vždy jen jednu žádost, která bude obsahovat žádosti o dotace na jednotlivé sociální služby. Součástí elektronické žádosti budou tyto přílohy:

1. Kopie smlouvy o zřízení bankovního účtu (PDF), *(předkládají všichni žadatelé)*;
2. Zplnomocnění zástupce k podání žádosti o dotaci (PDF) – kopie dokladu opravňující jednat jménem příjemce;
3. Úplný výpis z evidence skutečných majitelů *(předkládají žadatelé, kterých se tato povinnost týká (nesmí být starší než 90 dní od data podání Žádosti))*;
4. Informace o úhradách od uživatelů, platí pro §47, §48, §49, §50, §51, §52 (nepovinná příloha)
5. Informace o uplatnění statutu dodatkové dovolené v roce 2025 *(předkládají pouze žadatelé za služby s ambulantní a terénní formou poskytování, které tento statut uplatňují, excel, nepovinná příloha)*

Informace o uplatnění statutu dodatkové dovolené v roce 2025 nebudou mít při výpočtu výše přidělené finanční podpory pro poskytovatele sociálních služeb na rok 2025 vliv. Tyto informace by měly být použity k úpravě počtu pracovních hodin, které by sociální služby měly v rámci kapacit zařazených do základní sítě dodržet (součástí úpravy bude také dovolená a nemocnost). Při nedodržení upraveného počtu pracovních hodin, by měla následovat vratka dotace MPSV v poměrné výši. Postup pro úpravu počtu pracovních hodin bude popsán v Metodice pro poskytovatele sociálních služeb zařazených do Základní sítě sociálních služeb Libereckého kraje 2025.

S příjemci dotací bude uzavírána Smlouva o poskytnutí dotace / o poskytnutí příspěvku zřizovatele na poskytování služeb v obecném hospodářském zájmu z rozpočtu Libereckého kraje z finančních prostředků Ministerstva práce a sociálních věcí na rok 2025. Tato smlouva, je v souladu s Rozhodnutím Komise (2012/21/EU) ze dne 20. 12. 2011 o použití čl. 106 odst. 2 Smlouvy o fungování Evropské unie na státní podporu ve formě vyrovnávací platby za závazek veřejné služby poskytované určitým podnikům pověřeným poskytováním služeb

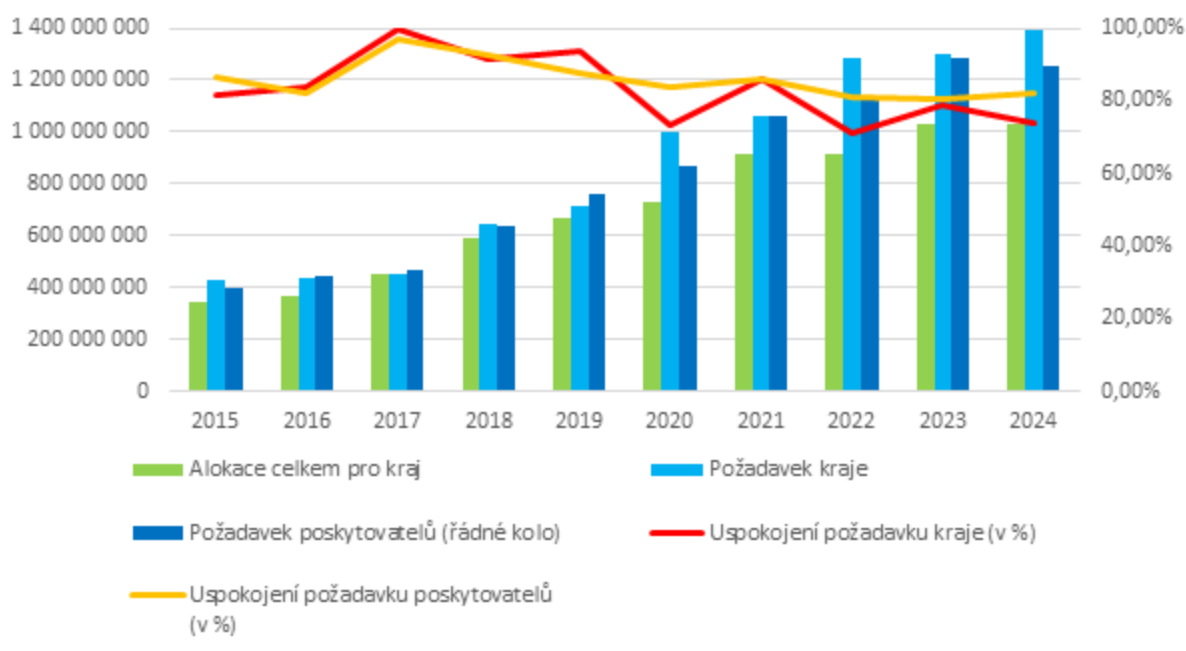
obecného hospodářského zájmu. V případě, že bude možno Smlouvu o poskytnutí dotace / o poskytnutí příspěvku zřizovatele podepsat elektronicky, je nutné použít kvalifikovaný podpis nebo podpis zaručený založený na kvalifikovaném certifikátu.

**Liberecký kraj žádá pro rok 2025 částku 1.444.779.911 Kč.** Jedná se o optimální návrh dotace kraje pro všechny zařazené sociální služby do krajské Základní sítě sociálních služeb. Požadavek kraje vychází ze skutečné nákladovosti sociálních služeb za rok 2023 a požadavku poskytovatelů sociálních služeb na rok 2024, dále je kalkulován možný nárůst nákladovosti sociálních služeb v souvislosti s navyšováním odměňování profesí v sociálních službách, růst cen základních vstupů, také jsou zohledněny kapacitní změny v Základní síti sociálních služeb pro rok 2025.

Přehled poskytnutí finančních prostředků ze státního rozpočtu pro podporu registrovaných sociálních služeb v Libereckém kraji od roku převodu financování na kraje, tj. v letech 2015 – 2024

| Účelová neinvestiční dotace ze státního rozpočtu - kapitola 313 MPSV (finanční podpora v letech 2015 - 2024) v Kč |                         |                 |                                   |                                      |   |
|---|-------------------------|-----------------|-----------------------------------|--------------------------------------|---|
| Podpořený rok   | Alokace celkem pro kraj | Požadavek kraje | Uspokojení požadavku kraje (v Kč) | Požadavek poskytovatelů (řádné kolo) | Uspokojení požadavku poskytovatelů (v Kč) |
| 2015  | 346.104.000             | 425.705.399     | 81,30%                            | 400.194.507                          | 86,48%                                    |
| 2016  | 368.341.000             | 438.480.000     | 84,00%                            | 447.207.837                          | 82,36%                                    |
| 2017  | 450.137.853             | 451.700.000     | 99,65%                            | 465.069.309                          | 96,79%                                    |
| 2018  | 593.038.925             | 648.091.000     | 91,51%                            | 639.218.175                          | 92,78%                                    |
| 2019  | 667.558.925             | 712.189.900     | 93,73%                            | 760.538.615                          | 87,77%                                    |
| 2020  | 728.532.845             | 997.286.217     | 73,05%                            | 869.976.541                          | 83,74%                                    |
| 2021  | 912.706.135             | 1.062.352.000   | 85,91%                            | 1.061.669.221                        | 85,97%                                    |
| 2022  | 916.916.165             | 1.287.287.000   | 71,23%                            | 1.132.712.901                        | 80,95%                                    |
| 2023  | 1.028.066.185           | 1.301.352.131   | 79,00%                            | 1.281.651.199                        | 80,21%                                    |
| 2024  | 1.030.860.000           | 1.392.364.264   | 74,04%                            | 1.256.379.633                        | 82,05%                                    |

Účelová neinvestiční dotace ze státního rozpočtu - kapitola 313  
MPSV (finanční podpora v letech 2015 - 2024)



**Zavádění 10 kritérií IMOSH nemá na rozdělení finančních prostředků ze státního rozpočtu – kapitoly 313 Ministerstva práce sociálních věcí na rok 2025 žádný vliv.**

| Změny ve Vyhlášení dotačního řízení MPSV                 |  |   |  |
|--|--|---|--|
| 2024   |  | 2025  |  |
| Přílohy  | Sebehodnotící dotazník<br><br>Výpočet garantované složené kapacity přímého výkonu poskytování sociální služby, plánované nákladovosti a faktické nákladovosti sociální služby  | Přílohy   | Informace o úhradách od uživatelů<br><br>Informace o statutu dodatkové dovolené pro rok 2025 (pro ambulantní a terénní služby) |
| Podávání žádostí od 16. října 2023 do 15. listopadu 2023 |  | Podávání žádostí od: 6. října 2024 do 7. listopadu 2024 |  |
| Bonifika ce  | Smlouva o spolupráci s psychiatrickou nemocnicí v rámci reformy péče o duševní zdraví – váha 10 % (platí pro § 49, § 50, § 51),<br><br>Pečovatelské služby (§ 40) – provozní doba je min. 12 hodin denně (sedm dní v týdnu) – váha 20 %, | Bonifika ce   | Pečovatelské služby (§ 40) – provozní doba je min. 12 hodin denně (sedm dní v týdnu) – váha 20 %                               |
|  |  | Ve smlouvě doplněna možnost elektronického podpisu      |  |

|  |  |
|--|--|
|  | Do Kritérií doplněna informace o nutnosti použít kvalifikovaný podpis nebo podpis zaručený založený na kvalifikovaném certifikátu v případě elektronického podpisu smlouvy |
|--|--|

### Diskuse:

- p. Tůma – zdůraznil:
  - 1) posunutí termínu oproti minulému roku
  - 2) informaci o dodatkové dovolené
  - 3) bonifikace se týká pouze pečovatelské služby
  
- pí. Šebková – zavádění systému IMOSH nyní nemá žádný vliv na rozdělení financí
  
- pí. Weissová – snaha sledovat, co IMOSH způsobuje a přináší; něco se jeví jako nadbytečná administrativa; v momentě, kdy se systém zažije – bude sloužit jako užitečný nástroj ve výsledku všem; proběhnou schůzky napříč službami, aby všichni rozuměli výkladům stejně; informace z terénu – v jedné organizaci fungují 3 soc. služby a každá pochopila určitá kritéria jinak; poděkovala odboru sociálních věcí za odvedenou práci
  
- p. Tulpa – vzali jsme do úvahy připomínky ze 3 skupin – proběhlo setkání se zástupci služeb, následně vyhověno požadavku na lepší komunikaci s koordinátory ORP (nyní budou probíhat schůzky 1x za měsíc); bude svoláno setkání všech služeb 13. září 2024; na kterém si řekneme, jakým způsobem budeme pokrčovat v rámci IMOSH; proběhlo setkání ke spoluúčasti obcí na financování sociálních služeb
  
- pí. Šebková – vyzdvihla vytvořenou tabulku financování pro obce, ve které lze vyselektovat, kolik by obec měla spolufinancovat, nejdříve byli/y starostové/ky zděšeni/y z důvodu nevyfiltrování příspěvkových organizací kraje a obce v tabulce; snaha vysvětlit obcím, že kraj nebude nařizovat, ale pouze doporučovat
  
- pí. Jozífková – pochválila zmíněnou tabulku, dotaz k IMOSH – rozvolňujeme zavedení?
  
- pí. Šebková – ano, rozvolňujeme zavedení systému IMOSH; nyní služby vyplňovaly 3 kritéria a prevence nás upozornila na to, že každý jim rozumí jinak – v rámci odboru se snažíme kritéria zjednodušit, poté budou představeny skupinám, možná některá kritéria budou pro prevenci trochu jiná než pro pobytové služby
  
- pí. Jozífková – upozornila na to, že zákon je stejný pro všechny druhy služeb, tudíž i kritéria by měla být shodná; metodika, ve které jsou uvedena kritéria je schválena Zastupitelstvem – bude tedy schválena jiná, pokud se systém rozvolňuje?

- p. Tulpa – bude se schvalovat v novém zastupitelském období cca v listopadu/prosinci
- p. Tůma – metodiku na rok 2025 nyní předěláváme, v září bude schválena v Radě, v mezidobě bude také zaslána službám k připomínkování, následně půjde do Zastupitelstva
- pí. Šebková – byl vypracován materiál – Průběžná zpráva o zavádění systému IMOSH, ke které hejtman sdělil, že s předložením máme počkat do září, až po setkání se všemi poskytovateli bude materiál prezentován Radě/Zastupitelstvu
- pí. Weissová – souhlasí s paní Jozífkovou, aby byla kritéria stejná pro všechny
- p. Prade – kolem IMOSH bylo hodně práce, neozvaly se jen služby prevence, ale i Asociace poskytovatelů sociálních služeb – dopis šel panu Tůmovi, o tom, že část poskytovatelů se systémem nesouhlasí; data, která nám vycházejí z některých kritérií nejsou pravdivá, nelze se pod to podepsat, pro nepřetržitou službu nelze vyplnit referenční týden
- pí. Šebková – úkol od pana hejtmana – setkávání se službami, dokud budou všichni chápat systém stejně
- p. Tůma – kritérium č. 5 budeme vyhodnocovat jako první

- 
- pí. Šebková – zmínila chybovost v žádostech o dotaci z rozpočtu Libereckého kraje
  - p. Tulpa – 2/3 poskytovatelů má žádost špatně
  - p. Prade – konstatoval, že ve Smlouvě je uvedeno „*Dotace musí být vyúčtována a finančně vypořádána nejpozději do 24.07.2024, a to formou závěrečného vyúčtování na příslušném formuláři uvedeném v příloze č. 1 smlouvy. Ten musí být v termínu pro vyúčtování předložen odboru sociálních věcí Krajského úřadu Libereckého kraje prostřednictvím aplikace KISSOS (v rámci Průběžné zprávy). Se závěrečným vyúčtováním musí být předložena samostatná průkazná evidence*“ – tudíž jsme vše nahráli do KISSOSu, ale volala nám zpět paní Ahmadi, že to tak být nemá, že má být zasláno datovou schránkou; ne vše špatné je na straně služeb; v nové smlouvě už je to uvedeno správně

Doplňující a upřesňující informace od oddělení rozvoje a financování sociálních služeb (po projednání sociálního výboru 22. 8. 2024) ke způsobu zaslání závěrečného vyúčtování finanční podpory z rozpočtu Libereckého kraje:

Dle Smlouvy o poskytnutí dotace na poskytování služeb v obecném hospodářském zájmu z rozpočtu Libereckého kraje má **být správně** závěrečné vyúčtování nejen dle čl. IV. odst. 1.

zasláno pouze „na příslušném formuláři uvedeném v příloze č. 1 smlouvy. **Ten** musí být v termínu pro vyúčtování předložen odboru sociálních věcí Krajského úřadu Libereckého kraje prostřednictvím aplikace **KISSOS** (v rámci Průběžné zprávy).“ Ale také současně musí být dle čl. IV., odst. 8. výše uvedené Smlouvy „Při závěrečném vyúčtování finanční podpory je poskytovatel povinen předložit kopie účetních resp. prvotních účetních daňových dokladů a příslušné doklady o zaplacení ve vztahu k financované sociální službě za příslušné účetní období a další náležitosti, které se týkají věcného plnění služby vztahující se k základním činnostem. **Závěrečné vyúčtování musí být v termínu pro vyúčtování předloženo odboru sociálních věcí Krajského úřadu Libereckého kraje.**“

Dále proběhla diskuse o personálním standardu v pobytových službách.

Předsedkyně dala o bodu hlasovat

#### **Návrh usnesení:**

č. usnesení: 7/24/VSV/50

Výbor sociálních věcí Zastupitelstva Libereckého kraje po projednání doporučuje Zastupitelstvu Libereckého kraje

s c h v á l i t

v souvislosti s § 101a, zákona č. 108/2006 Sb., o sociálních službách, termín a podmínky vyhlášení dotačního řízení na podporu sociálních služeb definovaných v zákoně č. 108/2006 Sb., o sociálních službách, ve znění pozdějších předpisů, které bude financováno z prostředků dotace ze státního rozpočtu, kterou Liberecký kraj získává na základě dotačního řízení pro kraje a Hlavní město Prahu na podporu poskytování sociálních služeb v roce 2025.

#### **Hlasování:**

|              |         |          |              |                          |
|--------------|---------|----------|--------------|--------------------------|
| PŘÍTOMNO: 11 | PRO: 11 | PROTI: 0 | ZDRŽEL SE: 0 | VÝSLEDEK: <b>přijato</b> |
|--------------|---------|----------|--------------|--------------------------|

#### **12. Materiál do Zastupitelstva LK – bod ZLK č. 99:**

Pan Tulpa představil materiál ZR-RO č. 313/24 – úprava kapitoly 917 05 – Transfery, odbor sociálních věcí – rozhodnutí o poskytnutí individuální dotace organizaci VOJTELLA, o.p.s.

#### **Důvodová zpráva:**

Předmětem předloženého materiálu je změna rozpočtu – rozpočtové opatření č. 313/24, kterým se snižuje nespecifikovaná rezerva v kapitole 917 05 – Transfery, odbor sociálních věcí, „Spolufinancování objednaných kapacit subjektům zařazeným do základní sítě sociálních služeb“ o částku 1.400.000 Kč a současně se zavádí specifický ukazatel v kapitole 917 05 – Transfery, odbor sociálních věcí.

Odbor sociálních věcí obdržel dne 8. 8. 2024 individuální žádost o finanční podporu organizace VOJTELLA o.p.s. Jedná se o zajištění nových kapacit pro „zvlášť zranitelné osoby“ od měsíce září 2024. Těmito osobami se rozumí zvlášť zranitelné osoby z Ukrajiny, kterým je v současné



době poskytováno bezplatné ubytování HUMPO v Libereckém kraji ve spojitosti změny legislativy LEX UA – VI. Jedná se o osoby, které vyžadují nepřetržitý režim podpory. Dále se jedná o osoby s nedostatečným příjmem vyžadující nepřetržitý režim podpory (vyšší míra podpory). Zejména jde o osoby v současné době situované na lůžkách následné péče v nemocnicích v LK, popř. azylových domech či osoby evidované sociálními pracovníky obcí v území kraje.

Bude zajištěno 8 lůžek, z toho 4 lůžka v domově pro seniory a 4 lůžka v domově se zvláštním režimem. V současné době nejsou tato lůžka zařazena v Základní síti Libereckého kraje. Od ledna 2025 bude zařazeno do Základní sítě sociálních služeb Libereckého kraje celkem 26 nových lůžek pro osoby uvedené výše (osoby s dočasnou ochranou na základě zvláštního právního předpisu a nízkopříjmové osoby s náročnou péčí), a to z důvodu nemožnosti zabezpečit tyto nízkopříjmové a ohrožené osoby stávajícími lůžky v síti. Bude se jednat o nákup kapacity péče odpovídající 26 lůžkům. Kapacita bude hrazena z prostředků MPSV a z finančních prostředků Libereckého kraje ve složení 6 lůžek pro sociální službu § 49 Domovy pro seniory a 20 lůžek pro sociální službu § 50 Domovy se zvláštním režimem.

Odbor sociálních věcí byl již od března 2024 v jednání se společností Vojtella o.p.s. (dříve Pampeliška o.p.s.) ve Stráži pod Ralskem, a to z důvodu kapacitních možností službu zajistit.

Materiál byl projednán na Poradě uvolněných radních dne 15. 7. 2024 jako bod 2.

Odbor sociálních věcí doporučuje podpořit sociální službu v požadované výši 1.400.000 Kč.

Finanční prostředky budou sloužit a částečné krytí osobních nákladů pracovníků v přímé péči za období 1. 9. 2024–31. 12. 2024.

**Diskuse:** neproběhla

Předsedkyně dala o bodu hlasovat

**Návrh usnesení:**

č. usnesení: 7/24/VSV/51

Výbor sociálních věcí Zastupitelstva Libereckého kraje po projednání doporučuje Zastupitelstvu Libereckého kraje

s c h v á l i t

změnu rozpočtu-rozpočtové opatření č. 313/24 kterým se:

a) snižuje specifický ukazatel „Spolufinancování objednaných kapacit subjektům zařazeným do Základní sítě sociálních služeb“ ve výši 1.400.000 Kč

b) a navyšuje specifický ukazatel v kapitole 917 05 – Transfery, odbor sociálních věcí ve výši 1.400.000 Kč.

**Hlasování:**

|              |         |          |              |                   |
|--------------|---------|----------|--------------|-------------------|
| PŘÍTOMNO: 11 | PRO: 11 | PROTI: 0 | ZDRŽEL SE: 0 | VÝSLEDEK: přijato |
|--------------|---------|----------|--------------|-------------------|

### 13. Materiál do Zastupitelstva LK – bod ZLK č. 100:

Pan Tulpa představil materiál Základní síť sociálních služeb Libereckého kraje 2025, doplnil pan Tůma.

#### Důvodová zpráva:

Odbor sociálních věcí – oddělení rozvoje a financování sociálních služeb, předkládá orgánům Libereckého kraje ke schválení "Základní síť sociálních služeb Libereckého kraje pro rok 2025".

Změny v síti sociálních služeb pro rok 2025 (I. aktualizace ZSLK v období platnosti Střednědobého plánu rozvoje sociálních služeb LK pro roky 2024-2026) jsou následující (podrobněji viz příloha č. 3):

- 1) úprava kapacit ve spojitosti s IP kraje v rámci projektu "Podpora a rozvoj sociálních služeb v Libereckém kraji" (tímto rozvojem dojde k plnému stavu plánovaných projektových kapacit, tj. 116,3 úvazků),
- 2) předpokládané projekty poskytovatelů sociálních služeb v rámci Výzvy č. 65 OPZ+, které jsou připravované v území kraje ve spolupráci s Agenturou pro sociální začleňování v lokalitách Českolipska a Novoborska (podmíněné zařazení do sítě kraje spojené s využitím výzvy a po dobu trvání projektu),
- 3) úprava kapacit a další úpravy u stávajících služeb zařazených do ZSLK,
- 4) zařazení nových kapacit,
- 5) vyřazení dvou služeb ze sítě kraje na vlastní žádost (1. Oblastní charita Jičín - sociální služba § 65 Sociálně aktivizační služby pro rodiny s dětmi - 1 úvazek nahrazen poskytovatelem Charita Semily a 2. poskytovatel Správa uprchlických zařízení Ministerstva vnitra ČR - 2,4 úvazků. Služba financována napřímo plně svým zřizovatelem. Služba zůstává zařazená v Katalogu sociálních služeb Libereckého kraje).

Ad 3) Úprava kapacit a další úpravy u stávajících služeb souvisí s revizí sítě. Zejména u pobytových služeb, kde je pro financování doposud rozhodující počet lůžek, nikoliv úvazky zajišťující péči, dochází a v dalším období bude docházet k narovnání skutečného stavu (např. někteří poskytovatelé neměli uvedené zdravotnické pracovníky v kapacitách služeb, někteří poskytovatelé vyhodnotili náročnost péče, popř. přijímají klienty náročnější na péči). V rámci materiálu je zohledněno např. sloučení dvou krajských příspěvkových organizací, a to "Denní a pobytové sociální služby Česká Lípa, příspěvková organizace" a "Domov Sluneční Dvůr, příspěvková organizace, pokračující přeměna Dětského centra Liberec atd.

Ad 4) Kapacita Domova důchodců Český Dub, příspěvková organizace je navýšena s ohledem na výstavbu nového domova v Hrádku nad Nisou (+ celkem 36 lůžek ve službách § 49 Domovy pro seniory, § 50 Domovy se zvláštním režimem a §44 Odlehčovací služby v pobytové formě). Kapacita pobytových zařízení je dále navýšena o 26 lůžek v zařízení VOJTELLA o.p.s. (dříve PAMPELIŠKA, o.p.s.) ve Stráži pod Ralskem, zejména s ohledem na zajištění péče o nízkopříjmové klienty, klienty s náročnou péčí, osoby zvláště zranitelné z Ukrajiny s nutností celodenní péče po legislativní změně LEX UA po 1. 9. 2024.

**Celková kapacita služeb v Základní síti sociálních služeb v roce 2025 (pro financování LK z prostředků MPSV):**

- **pobytové služby** (předmětem dotace jsou lůžka): **2639 lůžek**,
- **ambulantní a terénní služby** (předmětem dotace jsou úvazky): **810,79 úvazků** pracovníků v přímé péči.

### **Celková změna kapacit v ZSLK pro rok 2025 oproti roku 2024 je:**

+ **63 lůžek** u pobytových sociálních služeb (zejména nové pobytové zařízení),  
 + **25,57 úvazků** u ambulantních a terénních sociálních služeb (IP kraje na podporu psychiatrické péče a další dílčí úpravy v souvislosti s úpravou kapacit u stávajících poskytovatelů spojených se zajištěním služeb, např. náhrada za ukončenou službu). Z toho je 12,5 úvazků v rámci vlastních projektů poskytovatelů v předpokládané výzvě č. 65 OPZ+ vzešlých ze spolupráce s **Agenturou pro sociální začleňování** pro lokality Ralsko, Nový Bor, Česká Lípa, s budoucí možnou spoluprací i v Jablonci nad Nisou. Poskytovatelé deklarují, že na tyto kapacity nebudou žádat o finanční prostředky ani Liberecký kraj, ani obce.



**V předkládaném materiálu nejsou stanoveny výše vyrovnávacích plateb do Pověření SGEI. Tento materiál OSV zpracuje a předloží v posledním kvartále (říjen/listopad) roku 2024 tak, aby poskytovatelé měli platná Pověření od 1. 1. 2025.**

**OSV předpokládá aktualizaci sítě v prvním kvartále roku 2025. Předmětem aktualizace by měla být bližší specifikace kapacit směrem do jednotlivých ORP v souvislosti se spolufinancováním sociálních služeb zařazených do sítě kraje místními samosprávami.**

### **Diskuse:**

- pí. Bizoňová – 2 úvazky pro Ralsko je příliš, je tam uměle vytvořena sociálně vyloučená lokalita, účelně zařizuje starosta
- pí. Urbánková – se dotázala, jak bylo žádáno o úvazky?

- p. Tůma – úvazky musí být v Základní síti, jelikož je to podmínka projektu, ze kterého budou financovány, je deklarováno, že nebude finanční spoluúčast kraje ani obce
- pí. Weissová – pracovníci z Agentury byli pozváni na výbor, kde svou práci prezentovali, s lidmi v postižených oblastech se musí pracovat
- pí. Bizoňová – je to cílený nárůst lidí v této lokalitě a odnáší to Mimoň; Ralsko láká do bytů lidí, kteří nic neplatí a nebudou; proběhlo jednání s paní z agentury sociálního začleňování – ohledně odpuštění dluhů, jsou to ale investiční byty Mimoně, odpuštěny byly úroky, ale dluhy nelze

Předsedkyně dala o bodu hlasovat

#### **Návrh usnesení:**

č. usnesení: 7/24/VSV/52

Výbor sociálních věcí Zastupitelstva Libereckého kraje po projednání doporučuje Zastupitelstvu Libereckého kraje

s c h v á l i t

Základní síť sociálních služeb Libereckého kraje pro rok 2025

#### **Hlasování:**

|              |         |          |              |                   |
|--------------|---------|----------|--------------|-------------------|
| PŘÍTOMNO: 11 | PRO: 11 | PROTI: 0 | ZDRŽEL SE: 0 | VÝSLEDEK: přijato |
|--------------|---------|----------|--------------|-------------------|

#### **14. Materiál do Zastupitelstva LK – písemné informace**

Pan Tulpa představil písemné informace do Zastupitelstva:

- RO č. 242/24 – úpravy v kapitole 917 05 – Transfery, odbor sociálních věcí – výplata příspěvku na provoz dětské skupiny příspěvkové organizace Dětské centrum Liberec
- RO č. 243/24 – úprava kapitoly 912 05 – Účelové příspěvky, odbor sociálních věcí – poskytnutí účelového příspěvku organizaci Domov důchodců Velké Hamry, p. o.
- RO č. 246/24 – úpravy v kapitole 917 05 – Transfery, rozhodnutí o poskytnutí dotací – oblast rodinné politiky a sociálně-právní ochrany dětí
- RO č. 253/24 – úpravy v kapitole 917 05 – Transfery, odbor sociálních věcí, poskytnutí individuálních dotací z rozpočtu Libereckého kraje – Komunitní plánování obcí
- RO č. 272/24 – úprava v kapitole 917 05 – Transfery, odbor sociálních věcí, poskytnutí individuální dotace z rozpočtu Libereckého kraje – Komunitní plánování obcí
- RO č. 275/24 - navýšení příjmů rozpočtu Libereckého kraje - neinvestiční dotace MPSV na výkon sociální práce a navýšení výdajů kapitoly 914 05 - Působnosti, ÚZ 13015

- g) RO č. 279/24 – přijetí neinvestiční dotace Úřadu vlády České republiky na projekt „Podpora koordinátorů pro romské záležitosti“, ÚZ 4001
- h) RO č. 286/24 – úprava v kapitole 923 05 – Spolufinancování EU, zapojení účelové dotace z MPSV, projekt „Podpora procesů v rámci reformy péče o duševní zdraví v Lib. kraji“
- i) RO č. 302/24 - úprava kapitoly 912 05 - Účelové příspěvky, odbor sociál. věcí – poskytnutí účelového příspěvku Centru intervenčních a psychosociálních služeb LK, p.o.

**Diskuse:**

**Paní Šebková – informovala o doplnění dvou bodů (písemných informací) na přání pana hejtmána do Zastupitelstva LK (27. 8. 2024), jedná se o bod do ZLK č. 89:**

i) Výpočet návratnosti investice garáží a stanovení výše nájmu, Centrum intervenčních a psychosociálních služeb Libereckého kraje, p.o.

j) Využití objektů v sociálních službách, Domov Sluneční dvůr, p.o., Jestřebí

Předsedkyně dala o bodu hlasovat

**Návrh usnesení:**

č. usnesení: 7/24/VSV/53

Výbor sociálních věcí Zastupitelstva Libereckého kraje po projednání bere na vědomí předložené písemné informace do Zastupitelstva LK:

- a) RO č. 242/24 – úpravy v kapitole 917 05 – Transfery, odbor sociálních věcí – výplata příspěvku na provoz dětské skupiny příspěvkové organizace Dětské centrum Liberec
- b) RO č. 243/24 – úprava kapitoly 912 05 – Účelové příspěvky, odbor sociálních věcí – poskytnutí účelového příspěvku organizaci Domov důchodců Velké Hamry, p. o.
- c) RO č. 246/24 – úpravy v kapitole 917 05 – Transfery, rozhodnutí o poskytnutí dotací – oblast rodinné politiky a sociálně-právní ochrany dětí
- d) RO č. 253/24 – úpravy v kapitole 917 05 – Transfery, odbor sociálních věcí, poskytnutí individuálních dotací z rozpočtu Libereckého kraje – Komunitní plánování obcí
- e) RO č. 272/24 – úprava v kapitole 917 05 – Transfery, odbor sociálních věcí, poskytnutí individuální dotace z rozpočtu Libereckého kraje – Komunitní plánování obcí
- f) RO č. 275/24 - navýšení příjmů rozpočtu Libereckého kraje - neinvestiční dotace MPSV na výkon sociální práce a navýšení výdajů kapitoly 914 05 - Působnosti, ÚZ 13015

- g) RO č. 279/24 – přijetí neinvestiční dotace Úřadu vlády České republiky na projekt „Podpora koordinátorů pro romské záležitosti“, ÚZ 4001
- h) RO č. 286/24 – úprava v kapitole 923 05 – Spolufinancování EU, zapojení účelové dotace z MPSV, projekt „Podpora procesů v rámci reformy péče o duševní zdraví v Lib. kraji“
- i) RO č. 302/24 - úprava kapitoly 912 05 - Účelové příspěvky, odbor sociál. věcí – poskytnutí účelového příspěvku Centru intervenčních a psychosociálních služeb LK, p.o.

#### Hlasování:

|              |         |          |              |                          |
|--------------|---------|----------|--------------|--------------------------|
| PŘÍTOMNO: 11 | PRO: 11 | PROTI: 0 | ZDRŽEL SE: 0 | VÝSLEDEK: <b>přijato</b> |
|--------------|---------|----------|--------------|--------------------------|

#### 15. Různé

Paní Jozífková, pan Pěnička a paní Teplá – poděkovali paní předsedkyni za vedení Výboru sociálních věcí a tajemnici za zprostředkování administrativy.

Pan Tulpa zdůraznil, co se podařilo za volební období:

- 1) zvýšení spolufinancování z 10 mil. Kč na 60 mil. Kč
- 2) rozsáhlý systém investičních zařízení
- 3) stabilizována rodinná politika
- 4) v rámci Základní sítě sociálních služeb LK se odvedlo mnoho práce
- 5) poděkoval členům výboru za jejich práci

Paní Weissová – velmi poděkovala členům VSV, panu Tulpovi, paní Šebkové a celému odboru sociálních věcí; obdivuje snahu a otevřenou komunikaci výboru; nesmírně si cení pohledu na sociální oblast; důležité je, že byl změněn pohled politické reprezentace na sociální oblast; je velmi ráda, že se podařilo zřídit Centrum duševního zdraví atd.

#### 16. Závěr

Předsedkyně moc poděkovala za spolupráci a pokud bude v Zastupitelstvu, ráda bude součástí Výboru sociálních věcí. Popřála zdraví a ať se všem dobře daří.

Zapsala:

Aneta Forchtnerová, DiS., v. r.

tajemnice Výboru sociálních věcí Zastupitelstva Libereckého kraje

Ověřovatel zápisu:

Tomáš Pěnička

člen Výboru sociálních věcí Zastupitelstva Libereckého kraje

Předsedající:

Daniela Weissová, v. r.

Předsedkyně Výboru sociálních věcí Zastupitelstva Libereckého kraje